



# กิจกรรมที่ ๖

## การประกวดแนวปฏิบัติที่ดีของอาจารย์ ในการจัดการสอนสู่ความเป็นเลิศ (The Best Practice)



ผู้นำเสนอผลงาน  
ผู้ช่วยศาสตราจารย์จिरพร มหาอินทร์

อาจารย์ประจำสาขาวิชาการจัดการและหัวหน้างานสหกิจศึกษา  
คณะบริหารธุรกิจ มหาวิทยาลัยเทคโนโลยีราชมงคลพระนคร  
E-mail : jiraporn.ma@rmutp.ac.th เบอร์โทรศัพท์ 097 289 1777





# สารบัญ

โครงการ “นวัตกรรมจัดการท่องเที่ยวเชิงเกษตร ศูนย์การเรียนรู้เพิ่มประสิทธิภาพการผลิตสินค้าเกษตร เขตหนองจอก สู่ความยั่งยืน”  
ภายใต้โครงการออมสินยุวพัฒน์รักษ์ถิ่น ยกกำลัง 2 ปี 2565

ความสำคัญ (หลักการ เหตุผล และประเด็นปัญหาของกลุ่มชุมชน)	1
ประวัติความเป็นมาของศูนย์การเรียนรู้เพิ่มประสิทธิภาพการผลิตสินค้าเกษตร เขตหนองจอก	3
วัตถุประสงค์	6
กระบวนการ PDCA และ KM	7
P (Plan) การวางแผน	8
D (Do) การปฏิบัติตามแผน	13
C (Check) การตรวจสอบ	35
A (Act) การปรับปรุงการดำเนินงาน	37
ผลการดำเนินการพัฒนาผลิตภัณฑ์ภูมิปัญญาท้องถิ่น	41
ปัจจัยแห่งความสำเร็จ	45
ประโยชน์ของ Best Practice ต่อการบรรลุเป้าหมายตามพันธกิจ	47
สารจากประธานศูนย์การเรียนรู้เพิ่มประสิทธิภาพการผลิตสินค้าเกษตร เขตหนองจอก	48
สารจากอาจารย์ผู้สอน หัวหน้าโครงการและอาจารย์ที่ปรึกษา	48
สารจากนักศึกษาบูรณาการ ประธานกลุ่มนักศึกษา “Pumpkin กลิ้งหัวใจ”	49
ปัญหาและอุปสรรคในการดำเนินงานและแนวทางแก้ไข	49
กลุ่มนักศึกษา “Pumpkin กลิ้งหัวใจ”	50

# แบบขออนุมัติโครงการบริการสังคม

ตามระเบียบมหาวิทยาลัยเทคโนโลยีราชมงคลพระนคร ว่าด้วยการให้บริการสังคม ปี 2565  
กิจกรรมเสริมสร้างและภูมิปัญญาท้องถิ่น ปี 2565 “โครงการออมสินยุวพัฒน์รักษ์ถิ่น ยกกำลัง 2”

## ชื่อโครงการ

นวัตวิถีการท่องเที่ยวเชิงเกษตร ศูนย์การเรียนรู้เพิ่มประสิทธิภาพการผลิตสินค้าเกษตร  
เขตหนองจอก สู้ความยั่งยืน

### ความสำคัญ (หลักการ เหตุผล และวัตถุประสงค์)

ตามที่ธนาคารออมสินได้ดำเนินการจัดกิจกรรมเสริมสร้างและพัฒนาภูมิปัญญาท้องถิ่น ร่วมกับคณะบริหารธุรกิจ มหาวิทยาลัยเทคโนโลยีราชมงคลพระนคร ภายใต้ชื่อ “โครงการออมสินยุวพัฒน์รักษ์ถิ่น” เพื่อส่งเสริมศักยภาพชุมชน พัฒนาภูมิปัญญาท้องถิ่น สู้ธุรกิจที่มีความเข้มแข็ง เติบโต ยั่งยืน เพื่อสร้างความได้เปรียบในการแข่งขัน โดยให้นักศึกษานำองค์ความรู้สมัยใหม่ ไปผนวกกับภูมิปัญญาท้องถิ่นของชุมชน สร้างงาน สร้างอาชีพ สร้างรายได้ สร้างมูลค่าทางเศรษฐกิจ ตลอดจนการสร้างประสบการณ์การเรียนรู้การทำงานเป็นกลุ่มให้กับนักศึกษา สามารถต่อยอดองค์ความรู้ภูมิปัญญาท้องถิ่น และเป็นแนวทางในการพัฒนาศักยภาพของนักศึกษาเมื่อเข้าสู่ตลาดแรงงาน และจากหลักการดังกล่าวกลุ่มนักศึกษาต้องลงพื้นที่ดำเนินกิจกรรมเสริมสร้างและพัฒนาภูมิปัญญาท้องถิ่นเพื่อสำรวจข้อมูลโดยการศึกษา วิเคราะห์ และพัฒนาองค์ความรู้ทางธุรกิจมาประยุกต์ใช้ในการวางแผนและแก้ไขปัญหา ประกอบด้วย การจัดการทรัพยากร การจัดการผลิตภัณฑ์ การพัฒนากระบวนการผลิต การวางแผนการเงินจัดทำบัญชี การวิเคราะห์ต้นทุนเพื่อเพิ่มผลกำไร การจัดการการตลาด และพัฒนาช่องทางการจัดจำหน่ายสมัยใหม่ เพื่อพัฒนาชุมชนเข้มแข็งอย่างยั่งยืน

ศูนย์การเรียนรู้การเพิ่มประสิทธิภาพการผลิตสินค้าเกษตร เขตหนองจอก กรุงเทพมหานคร บริหารจัดการโดยเกษตรกรต้นแบบและชุมชนร่วมกับนักส่งเสริมการเกษตรและเจ้าหน้าที่หน่วยงานต่าง ๆ ในพื้นที่ และเป็นกลไกส่งเสริมการเกษตรในการบูรณาการในเชิงวิชาการ ข้อมูลข่าวสารของหน่วยงานต่าง ๆ กับเกษตรกรในชุมชน ทำให้เกิดการพัฒนาการเกษตรในพื้นที่อย่างมีประสิทธิภาพ มีองค์ประกอบหลัก คือ 1) มีเกษตรกรต้นแบบ เป็นผู้ที่มีความรู้ ทักษะ และผู้ประสบความสำเร็จ 2) แปลงเรียนรู้ เป็นแปลงของเกษตรกรต้นแบบเพื่อเป็นจุดสาธิตให้เกษตรกรได้ศึกษา 3) หลักสูตรเรียนรู้ เป็นเนื้อหาชุดวิชาที่จะถ่ายทอดความรู้ 4) ฐานเรียนรู้เป็นจุดการเรียนรู้เฉพาะเรื่อง และจากการแพร่ระบาดของโรคโควิด-19 ทำให้ศูนย์การเรียนรู้การเพิ่มประสิทธิภาพการผลิตสินค้าเกษตร เขตหนองจอก กรุงเทพมหานคร ได้รับผลกระทบเป็นอย่างมาก ประกอบกับที่ผ่านมามีภาคการเกษตรถูกควบคุมการผลิตและระบบเกษตรและอาหารตลอดห่วงโซ่ ทำให้เกษตรกรได้รับผลกระทบซ้ำเติมจากสถานการณ์การระบาดของโรคโควิด-19 มากขึ้น และจากสถานการณ์การแพร่ระบาดของโรค COVID-19 ที่ได้เกิดขึ้นตั้งแต่ระลอกแรกนั้น ชุมชนเกษตรกรจะต้องการปรับตัวโดยการทำให้เป็นธุรกิจมากขึ้น โดยทำเกษตรตามแนวพระราชดำริ การเกษตรพอเพียงเพื่อเพิ่มมูลค่าของสินค้าและเป็นจุดแหล่งท่องเที่ยวทางการเกษตรทฤษฎีใหม่





ดังนั้น ในฐานะที่ดิฉัน ผู้ช่วยศาสตราจารย์จิรพร มหาอินทร์ เป็นอาจารย์ผู้สอน รายวิชา BA2031305 ธุรกิจเพื่อสังคม อาจารย์ประจำสาขาวิชาการจัดการ คณะบริหารธุรกิจ มหาวิทยาลัยเทคโนโลยีราชมงคลพระนคร อีกทั้งเป็นหัวหน้าโครงการและอาจารย์ที่ปรึกษาโครงการอมสินยุวพัฒนฯ เล็งเห็นประเด็นปัญหาดังกล่าวของศูนย์การเรียนรู้เพิ่มประสิทธิภาพการผลิตสินค้าเกษตร เขตหนองจอก กรุงเทพมหานคร จึงได้นำรูปแบบการจัดการเรียนการสอนมาบูรณาการกับการบริการวิชาการ ถ่ายทอดองค์ความรู้ และสร้างแนวปฏิบัติที่ดี เพื่อส่งเสริมศักยภาพและสร้างการเรียนรู้ของนักศึกษาให้องค์ความรู้ที่เรียนมาบูรณาการฝึกทักษะปฏิบัติจริง โดยมีนักศึกษาที่เข้าร่วมกิจกรรมนี้ ประกอบด้วย นักศึกษาคณะบริหารธุรกิจ คณะเทคโนโลยีสื่อสารมวลชน และคณะสถาปัตยกรรมศาสตร์และการออกแบบ โดยการศึกษาและวางแผนเชิงกลยุทธ์ สร้างมูลค่าเพิ่มให้กับผลิตภัณฑ์และบริการของชุมชน พัฒนาผลิตภัณฑ์กลยุทธ์ทางการตลาด การสร้าง Brand และพัฒนาช่องทางการจัดจำหน่ายสมัยใหม่ เพื่อพัฒนาชุมชนเข้มแข็งอย่างยั่งยืน และเป็นชุมชนนวัตกรรมที่องเทียวเชิงเกษตร



## ประวัติความเป็นมา

### ชื่อกลุ่ม

ศูนย์การเรียนรู้เพิ่มประสิทธิภาพการผลิตสินค้าเกษตร เขตหนองจอก

### ชื่อประธาน

นายวิวัฒน์ นุ่นกำเนิด

### ที่อยู่

เลขที่ 8 ม. 1 แขวงคลองสิบสอง  
เขตหนองจอก กรุงเทพมหานคร

### เบอร์โทรศัพท์

081-580-9993

### ประเภทผลิตภัณฑ์

ศูนย์การเรียนรู้และผลิตสินค้าทางการเกษตร







ศูนย์การเรียนรู้การเพิ่มประสิทธิภาพการผลิตสินค้าเกษตร เขตหนองจอก กรุงเทพมหานคร บริหารจัดการโดย คือ คุณวิวัฒน์ นุ่นกำเนิด (ผู้ใหญ่สุ่น) เกษตรกรต้นแบบ และเกษตรกรในชุมชน ร่วมกับสำนักงานเกษตรพื้นที่ 1 กรมส่งเสริมการเกษตร โดยให้ความรู้และพัฒนาเกี่ยวกับการทำการเกษตรตามแนวพระราชดำริ การเกษตรทฤษฎีใหม่ ทำให้เกิดการพัฒนากิจการเกษตรในพื้นที่อย่างมีประสิทธิภาพ โดยภายในศูนย์การเรียนรู้ฯ นี้มีเกษตรกรต้นแบบ (ผู้ใหญ่สุ่น) เป็นผู้ที่มีความรู้ ทักษะ และมีความเชี่ยวชาญด้านการเกษตร มีแปลงเรียนรู้เป็นจุดสาธิตให้เกษตรกรหรือบุคคลที่สนใจได้ศึกษา และมีฐานเรียนรู้ ได้แก่ ฐานข้าว ฐานดินและปุ๋ย ฐานกำจัดศัตรูพืช และฐานประมง และเป็นแหล่งผลิตพันธุ์ข้าว กข ซึ่งเป็นอัตลักษณ์

เขตหนองจอก กรุงเทพฯ เป็นแหล่งปลูกข้าวพันธุ์กข. 43 ข้าวกข. 43 เป็นพันธุ์ข้าวที่มีลักษณะเด่นอยู่ที่อายุการเก็บเกี่ยวสั้น เพียง 95 วันก็เก็บเกี่ยวได้





## ข้าว กข 43

มีคุณค่าทางโภชนาการ คือ มีค่าดัชนีน้ำตาลต่ำกว่าข้าวอื่น ๆ ทั่วไป เช่น ข้าว กข 15 มีดัชนีน้ำตาลที่ 69.1 ข้าวพิษณุโลก 80 ค่าดัชนีน้ำตาลอยู่ที่ 59.5 แต่สำหรับข้าว กข 43 จะมีค่าดัชนีน้ำตาลอยู่ที่ 57.5 เท่านั้น นอกจากนี้ยังมีค่าอมิโลสต่ำ (ค่าที่สามารถระบุความนุ่มเหนียว และ ร่วนแข็งของข้าวได้ ค่าอมิโลสยิ่งต่ำ ข้าวยิ่งนุ่ม) อยู่ที่ 18.82 % (ระดับที่เหมาะสมคือ 10-19) ทำให้ข้าว กข 43 มีความอ่อนนุ่ม รับประทานง่าย (ใกล้เคียง ข้าวหอมดอกมะลิ 105) (ข้อมูลจากกรมการข้าว)





## วัตถุประสงค์

1. เพื่อให้อาจารย์ผู้สอนพัฒนารูปแบบการเรียนการสอนแบบบูรณาการกับการบริการวิชาการสู่สังคม
2. เพื่อส่งเสริมศักยภาพของนักศึกษาให้น้องค์ความรู้ที่เรียนมาบูรณาการฝึกทักษะปฏิบัติจริงในด้านการพัฒนาผลิตภัณฑ์ การตลาดออนไลน์ การจัดทำบัญชีครัวเรือน และทำงานร่วมกันได้
3. เพื่อสร้างมูลค่าเพิ่มให้กับผลิตภัณฑ์ข้าว กข. 43
4. เพื่อสร้างการมีส่วนร่วมระหว่างกลุ่มชุมชน คณะบริหารธุรกิจ มหาวิทยาลัยเทคโนโลยีราชมงคลพระนคร ธานีการอมสิน และหน่วยงานอื่น ๆ ที่เกี่ยวข้องให้ร่วมกันรักษาภูมิปัญญาท้องถิ่นและการทำเกษตรอย่างยั่งยืน

## กระบวนการ PDCA และ KM

ในฐานะที่ดิฉันเป็นอาจารย์ผู้สอนรายวิชา BA2031305 ธุรกิจเพื่อสังคม (Social Enterprise) (2-2-5) ในภาคการศึกษาที่ 2 ประจำปีการศึกษา 2565 โดยมีรูปแบบการจัดการเรียนการสอนที่มีการบูรณาการกับการบริการวิชาการสังคม สร้างบัณฑิตนักปฏิบัติสู่ชุมชนแห่งการเรียนรู้ อีกทั้งเป็นหัวหน้าโครงการและอาจารย์ที่ปรึกษา “โครงการนวัตกรรมท้องถิ่นท่องเที่ยวเชิงเกษตร ศูนย์การเรียนรู้เพิ่มประสิทธิภาพการผลิตสินค้าเกษตร เขตหนองจอก สู่ความยั่งยืน” ภายใต้โครงการอมสินยุวพัฒนรักษถิ่นปี 2565 ความร่วมมือระหว่างธานีการอมสิน คณะบริหารธุรกิจ มหาวิทยาลัยเทคโนโลยีราชมงคลพระนคร และศูนย์การเรียนรู้เพิ่มประสิทธิภาพการผลิตสินค้าเกษตร เขตหนองจอก ดังแสดงตารางที่ 1



**ตารางที่ 1 กระบวนการ PDCA และ KM**

PDCA	KM	การบริหารกิจกรรม
P (Plan) การวางแผน	การบ่งชี้ความรู้	<ol style="list-style-type: none"> <li>1. การเรียนการสอนภาคทฤษฎีสู่ชุมชนแห่งการเรียนรู้</li> <li>2. การเรียนการสอนภาคปฏิบัติสู่ชุมชนแห่งการเรียนรู้</li> <li>3. การวางโครงสร้างของคณะกรรมการดำเนินงาน</li> <li>4. กำหนดวัตถุประสงค์ของโครงการ</li> <li>5. กำหนดตัวชี้วัดและเป้าหมาย</li> <li>6. ช่องทางการบ่งชี้ความรู้</li> </ol>
D (DO) การปฏิบัติตามแผน	การสร้างและการแสวงหาความรู้	<p>การดำเนินงานโครงการ</p> <p>ระยะที่ 1 สืบหาพื้นที่ชุมชน และจัดเสวนาหาแนวทางพัฒนาร่วมกับคนในชุมชน คณะบริหารธุรกิจ มหาวิทยาลัยเทคโนโลยีราชมงคลพระนคร และหน่วยงานภาคี</p> <p>ระยะที่ 2 พัฒนาบรรจุภัณฑ์ข้าว กข. 43 และปรับปรุงพื้นที่ศูนย์การเรียนรู้เพิ่มประสิทธิภาพการผลิตสินค้าเกษตร เขตหนองจอก</p> <p>ระยะที่ 3 จัดกิจกรรมถ่ายทอดองค์ความรู้กิจกรรมฐานการเรียนรู้ 5 ฐาน และการทดสอบตลาดผลิตภัณฑ์ข้าว กข. 43 โดยทีมนักศึกษาดูงานการ</p> <p>ระยะที่ 4 ติดตามผลการดำเนินงาน</p>
C (Check) การตรวจสอบ	การประมวลผลและกลั่นกรองความรู้	การรายงานความก้าวหน้าโครงการ จำนวน 4 ครั้ง โดยคณะกรรมการจากธนาคารอมสิน ผู้บริหารคณะบริหารธุรกิจ และงานบริการวิชาการแก่สังคม
A (Act) การปรับปรุงการดำเนินการ	การแบ่งปันแลกเปลี่ยนและเรียนรู้	<ol style="list-style-type: none"> <li>1. การวิเคราะห์ผลสำเร็จของกิจกรรม</li> <li>2. การนำเสนอผลงาน โดยคณะกรรมการธนาคารอมสิน ผู้บริหารคณะบริหารธุรกิจ และงานบริการวิชาการแก่สังคม</li> <li>3. ปิดโครงการอมสินยูวพัฒนร์ักษ์ถิ่น ปี 2565</li> </ol>



## P (Plan) การวางแผน

## 1. การเรียนการสอนภาคทฤษฎีสู่ชุมชนแห่งการเรียนรู้

หัวหน้าโครงการและอาจารย์ที่ปรึกษา ได้นำหลักทฤษฎีการบริหารจัดการทางธุรกิจ ได้แก่ แนวคิด รูปแบบ

วิธีการดำเนินธุรกิจของธุรกิจเพื่อสังคม การประยุกต์หลักการบริหารธุรกิจที่นำไปใช้ในธุรกิจเพื่อสังคม การวิเคราะห์สภาพแวดล้อมภายในและภายนอก การใช้ BMC Model และการวางแผนกิจกรรมเพื่อกำหนดกลยุทธ์ทางธุรกิจ โดยเน้นการใช้นวัตกรรมในการแก้ไขปัญหาเพื่อสร้างความยั่งยืน



โดยมีนักศึกษาและอาจารย์เข้าร่วมบูรณาการในโครงการ “นวัตกรรมวิธีการท่องเที่ยวเชิงเกษตร ศูนย์การเรียนรู้เพิ่มประสิทธิภาพการผลิตสินค้าเกษตร เขตหนองจอก สู่ความยั่งยืน” ดังนี้

### 1.1 นักศึกษาเข้าร่วม ทำงานร่วมกัน 3 คณะ ดังนี้

#### 1.1.1 คณะบริหารธุรกิจ

นักศึกษาสาขาวิชาการจัดการ กลุ่ม ปจท. 62/1 จำนวน 1 คน

นักศึกษาสาขาวิชาการจัดการ กลุ่ม ปจล. 62/2 จำนวน 2 คน

นักศึกษาสาขาวิชาการบัญชี กลุ่ม ทบบ. 64/1 จำนวน 1 คน

นักศึกษาสาขาวิชาการตลาด กลุ่ม ปตส. 62/1 จำนวน 2 คน

#### 1.1.2 คณะสถาปัตยกรรมและการออกแบบ

นักศึกษาสาขาวิชาออกแบบบรรจุภัณฑ์และการพิมพ์ กลุ่ม ปอบ. 63/1 จำนวน 1 คน

#### 1.1.3 คณะเทคโนโลยีสารสนเทศ

นักศึกษาสาขาวิชาเทคโนโลยีการโฆษณาและประชาสัมพันธ์ กลุ่ม ปทม.63/1 จำนวน 1 คน

## 2.1 อาจารย์ร่วมบูรณาการในโครงการ นวัตกรรมที่ท่องเที่ยวเชิงเกษตร ศูนย์การเรียนรู้เพิ่มประสิทธิภาพการผลิตสินค้าเกษตร เขตหนองจอก สู้ความยั่งยืน มีดังนี้

อาจารย์สาขาวิชาการจัดการ จำนวน 1 ท่าน

อาจารย์สาขาวิชาการบัญชี จำนวน 1 ท่าน

อาจารย์สาขาวิชาการตลาด จำนวน 1 ท่าน

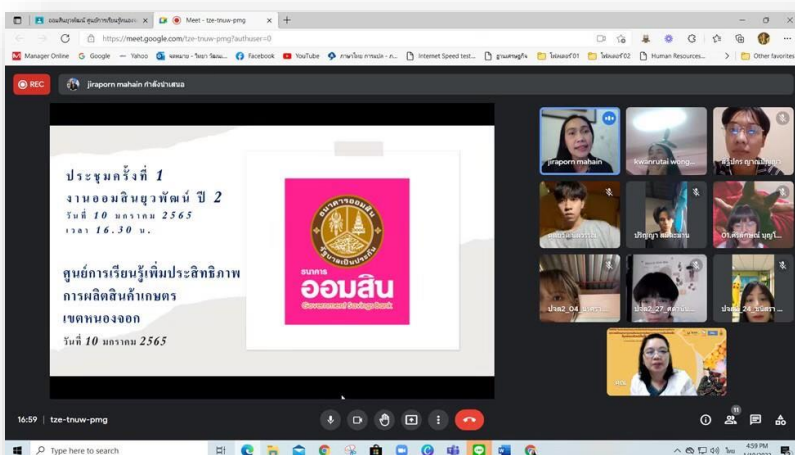
อาจารย์สาขาวิชาระบบสารสนเทศ จำนวน 1 ท่าน

อาจารย์สาขาวิชาการออกแบบบรรจุภัณฑ์และการพิมพ์ คณะสถาปัตยกรรมศาสตร์และการออกแบบ จำนวน 1 ท่าน

อาจารย์ประจำสาขาวิชาเทคโนโลยีมีัลติมีเดีย คณะเทคโนโลยีสื่อสารมวลชน จำนวน 1 ท่าน

ในการพบปะ ประชุมปรึกษาหารือการทำงานร่วมกันระหว่างนักศึกษาและอาจารย์ รวมทั้งการถ่ายทอดองค์ความรู้และการสร้างแนวปฏิบัติที่ดี จะเป็นรูปแบบ On-site และ Online โดย Google Meet ลิงค์: <https://classroom.google.com/c/NDQ0ODA0ODEyOTY0?cjc=d6bpdig>

วิธีการประชาสัมพันธ์ แจ้งข้อมูลข่าวสาร การให้คำปรึกษา และการติดตามผลการดำเนินงานของโครงการฯ เป็นกลุ่ม line: Pumpkin กลิ้งหัวใจ





## 2. การเรียนการสอนภาคปฏิบัติชุมชนแห่งการเรียนรู้

2.1 พื้นที่การเรียนรู้ศูนย์การเรียนรู้เพิ่มประสิทธิภาพการผลิตสินค้าเกษตร เขตหนองจอก กรุงเทพฯ เป็นกรณีศึกษาในการฝึกปฏิบัติและเป็นชุมชน

2.2 พื้นที่การเรียนรู้เพื่อทดสอบตลาดของนักศึกษา ได้แก่

2.2.1 มหาวิทยาลัยเทคโนโลยีราชมงคลพระนคร (ศูนย์พัฒนวิชาการพระนคร ศูนย์เทเวศร์ ศูนย์พระนครเหนือ)

2.2.2 ตลาดนัด Green Market ห้างฟิวเจอร์พาร์ครังสิต อ. ธัญบุรี จ. ปทุมธานี

2.2.3 ตลาดนางเลิ้ง ถนนนครสวรรค์ แขวงวัดโสมนัส เขตป้อมปราบศัตรูพ่าย กรุงเทพฯ

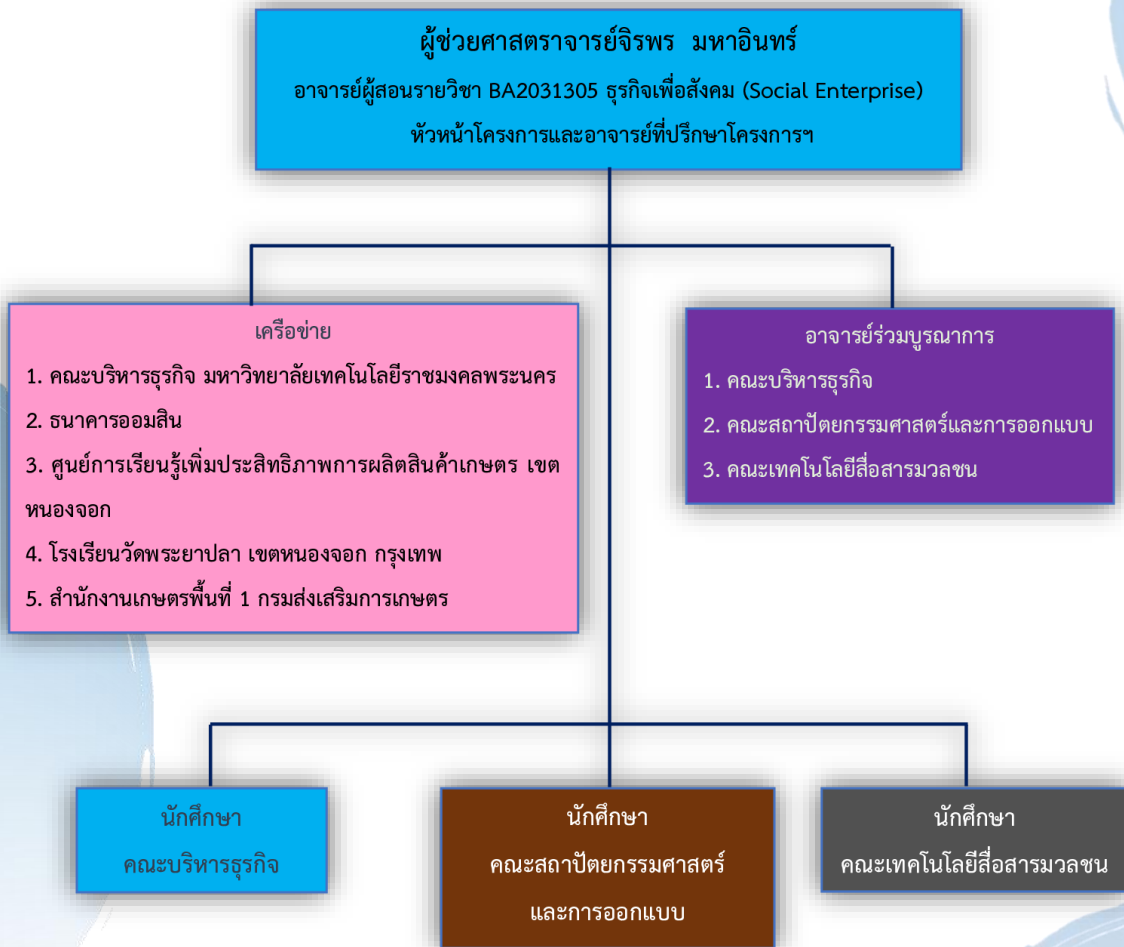




### 3. การวางโครงสร้างของคณะกรรมการดำเนินงาน

#### ชื่อโครงการ

หน่วยปฏิบัติการท่องเที่ยวเชิงเกษตร ศูนย์การเรียนรู้เพิ่มประสิทธิภาพการผลิตสินค้าเกษตร  
เขตหนองจอก สู้ความยั่งยืน



ภาพที่ 1 การวางแผนโครงสร้างของคณะกรรมการดำเนินงาน

## 4. กำหนดวัตถุประสงค์ของโครงการ



- 4.1 เพื่อให้อาจารย์ผู้สอนพัฒนารูปแบบการเรียนการสอนแบบบูรณาการกับการบริการวิชาการสู่สังคม
- 4.2 เพื่อส่งเสริมศักยภาพของนักศึกษาให้นำองค์ความรู้ที่เรียนมาบูรณาการฝึกทักษะปฏิบัติจริงในด้านการพัฒนาผลิตภัณฑ์ การตลาดออนไลน์ การจัดทำบัญชีครัวเรือน และทำงานร่วมกันได้
- 4.3 เพื่อพัฒนาบรรจุภัณฑ์และสร้างมูลค่าเพิ่มให้กับผลิตภัณฑ์ข้าว กข. 43
- 4.4 เพื่อออกแบบรูปแบบกิจกรรมและถ่ายทอดองค์ความรู้การทำเกษตรอินทรีย์
- 4.5 เพื่อสร้างการมีส่วนร่วมระหว่างกลุ่มชุมชน คณะบริหารธุรกิจ มหาวิทยาลัยเทคโนโลยีราชมงคลพระนคร ธนาकारอมสิน และหน่วยงานภาคีที่เกี่ยวข้องให้ร่วมกันรักษาภูมิปัญญาท้องถิ่นและสืบทอดการทำเกษตรอย่างยั่งยืน

## 5. กำหนดตัวชี้วัดและเป้าหมาย

5.1 **เชิงปริมาณ** ได้แก่ ศูนย์การเรียนรู้เพิ่มประสิทธิภาพการผลิตสินค้าเกษตร เขตหนองจอก มียอดขายเพิ่มขึ้นจากการจำหน่ายสินค้าไม่น้อยกว่า ร้อยละ 50 ก่อนเสร็จสิ้นโครงการ

5.2 **เชิงคุณภาพ** ได้แก่ ด้านการผลิต ด้านบริหารการจัดการ ด้านการตลาดและช่องทางการจัดจำหน่าย ด้านการเงินและบัญชี การสร้างนวัตกรรม การอนุรักษ์ภูมิปัญญาท้องถิ่น ด้านเศรษฐกิจ สังคมและชุมชนอย่างยั่งยืน

## 6. ช่องทางการบ่งชี้ความรู้

6.1 การประชุมออนไลน์ผ่าน Google Meet ในการพบปะ ประชุมปรึกษาหารือทำงานร่วมกันระหว่างนักศึกษาและอาจารย์ รวมทั้งการถ่ายทอดองค์ความรู้และการสร้างแนวปฏิบัติที่ดี จะเป็นรูปแบบ On-site และ Online โดย Google Meet ลิงค์:

<https://classroom.google.com/c/NDO0ODA0ODEyOTY0?cjc=d6bpdig>

6.2 การประชาสัมพันธ์ แจกข้อมูลข่าวสาร การให้คำปรึกษา และการติดตามผลการดำเนินงานของโครงการฯ ผ่านกลุ่ม

กลุ่มนักศึกษา line: Pumpkin กลิ้งหัวใจ

กลุ่มชุมชน ศูนย์การเรียนรู้เพิ่มประสิทธิภาพการผลิตสินค้าเกษตร เขตหนองจอก

Line: คุณวิวัฒน์ นุ่นกำเนิด (ผู้ใหญ่สุน)

## D (DO) การปฏิบัติตามแผน

### ประเภทของผลิตภัณฑ์

ข้าว กข 43 บางกอก Organic RD 43 Rice  
ชื่อแบรนด์ “ข้าวบางกอก”  
สโลแกน “ข้าวดี มีคุณภาพ”

### รูปแบบกิจกรรม

กิจกรรมฐานการเรียนรู้ ประกอบด้วย

1. ฐานข้าว
2. ฐานกำจัดศัตรูพืช
3. ฐานดินและปุ๋ย
4. ฐานการทำบัญชีครัวเรือน และ
5. ฐานการตลาด Digital Marketing



## กระบวนการดำเนินงานโครงการ แบ่งเป็น 4 ระยะ ดังนี้



### ระยะที่ 1

สำรวจพื้นที่ชุมชน และจัดเสวนาหาแนวทางพัฒนาร่วมกับคนใน

ชุมชน คณะบริหารธุรกิจ มหาวิทยาลัยเทคโนโลยีราชมงคลพระนคร และหน่วยงานภาคี

การดำเนินงานโครงการฯ สำหรับระยะที่ 1 สำรวจพื้นที่ชุมชน และจัดเสวนาหาแนวทางพัฒนาร่วมกับคนในชุมชน คณะบริหารธุรกิจ มหาวิทยาลัยเทคโนโลยีราชมงคลพระนคร และหน่วยงานภาคี ได้แบ่งการดำเนินงานเป็น 2 ครั้ง คือ



### ครั้งที่ 1

วันที่ 16 มกราคม 2565 ดิฉันได้นำคณะกรรมการดำเนินงาน

(อาจารย์ที่ปรึกษา) นักศึกษา ไปลงพื้นที่ ณ ศูนย์การเรียนรู้เพิ่มประสิทธิภาพการผลิตสินค้าเกษตร เขตหนองจอก กรุงเทพฯ ร่วมพูดคุยสัมภาษณ์คุณวิวัฒน์ นุ่นกำเนิด (ผู้ใหญ่สุ่น) ประธานกลุ่มศูนย์การเรียนรู้เพิ่มประสิทธิภาพการผลิตสินค้าเกษตร เขตหนองจอก ตัวแทนชาวบ้าน เจ้าหน้าที่สำนักงานเกษตรพื้นที่ 1 กรมส่งเสริมเกษตร และสำรวจชุมชนที่อยู่ใกล้เคียงกับศูนย์การเรียนรู้ฯ นี้ คือ ตลาดลำไทร (ตลาด 100 ปี) ลำลูกกา คลอง 12 จ. ปทุมธานี











## ระยะที่ 1

สำรวจพื้นที่  
ชุมชน และ  
จัดเสวนาหา

แนวทางพัฒนาร่วมกับคนใน  
ชุมชน คณะบริหารธุรกิจ  
มหาวิทยาลัยเทคโนโลยี  
ราชมงคลพระนคร และ  
หน่วยงานภาคี





## ครั้งที่ 2

วันที่ 1 มิถุนายน 2565 ดิฉันได้นำคณะกรรมการดำเนินงาน (อาจารย์ที่ปรึกษา) นักศึกษา ไปลงพื้นที่ ณ ศูนย์การเรียนรู้เพิ่มประสิทธิภาพการผลิตสินค้าเกษตร เขตหนองจอก กรุงเทพฯ เพื่อดำเนินการจัดเสวนา คุณวิวัฒน์ นุ่นกำเนิด (ผู้ใหญ่สุ่น) ประธานกลุ่มศูนย์การเรียนรู้เพิ่มประสิทธิภาพการผลิตสินค้าเกษตร เขตหนองจอก ตัวแทนชาวบ้าน เจ้าหน้าที่สำนักงานเกษตรพื้นที่ 1 กรมส่งเสริมเกษตร



จากการดำเนินงานระยะที่ 1 สสำรวจชุมชนและพื้นที่ใกล้เคียง จัดเสวนาหาแนวทางการพัฒนาร่วมกันระหว่างคุณวิวัฒน์ นุ่นกำเนิด (ผู้ใหญ่สุ่น) ประธานกลุ่มศูนย์การเรียนรู้เพิ่มประสิทธิภาพการผลิตสินค้าเกษตร เขตหนองจอก กลุ่มชาวบ้านเกษตรกรในชุมชน เจ้าหน้าที่สำนักงานเกษตรพื้นที่ 1 กรมส่งเสริมเกษตร และสำรวจชุมชนที่อยู่ใกล้เคียงกับศูนย์การเรียนรู้ฯ นี้ คือ ตลาดลำไทร (ตลาด 100 ปี) ลำลูกกา คลอง 12 จ. ปทุมธานี ทำให้ได้ทราบข้อมูลประวัติของศูนย์การเรียนรู้ฯ และพบว่าจากการแพร่ระบาดของโรคโควิด-19 ทำให้ศูนย์การเรียนรู้ฯ เพิ่มประสิทธิภาพการผลิตสินค้าเกษตร เขตหนองจอก กรุงเทพมหานคร ได้รับผลกระทบเป็นอย่างมาก กลุ่มชุมชนเกษตรกรมีความต้องการปรับปรุงศูนย์การเรียนรู้ฯ ให้มีชีวิต ต้องการพัฒนาบรรจุภัณฑ์ผลิตภัณฑ์ข้าว กข. 43 ต้องการฟื้นฟูกิจกรรมฐานการเรียนรู้การทำเกษตรตามแนวพระราชดำริ การเกษตรพอเพียง เพื่อเพิ่มมูลค่าของสินค้าและเป็นแหล่งเรียนรู้ทางการเกษตรทฤษฎีใหม่



## ระยะที่ 2

พัฒนาบรรจุภัณฑ์ข้าว กข. 43 ปรับปรุงพื้นที่ศูนย์การเรียนรู้เพิ่มประสิทธิภาพการผลิตสินค้าเกษตร เขตหนองจอก ออกแบบรูปแบบกิจกรรมและถ่ายทอดองค์ความรู้การทำเกษตรอินทรีย์ฐานการเรียนรู้ ดังรายละเอียดต่อไปนี้

### 1. การพัฒนาบรรจุภัณฑ์ ตราสินค้า เพื่อสร้างมูลค่าเพิ่มให้กับผลิตภัณฑ์ข้าว กข. 43



โลโก้/Logo	โทนสีที่เลือกใช้	ข้าวภข. 43 แพ็คสูญญากาศ												
	<table border="1"> <thead> <tr> <th>รหัสสี</th> <th>CMYK</th> </tr> </thead> <tbody> <tr> <td>D4DC25</td> <td>C=21 M=1 Y=100 K=0</td> </tr> <tr> <td>F1A122</td> <td>C=3 M=41 Y=99 K=0</td> </tr> <tr> <td>687130</td> <td>C=58 M=39 Y=100 K=23</td> </tr> <tr> <td>FFFFFF</td> <td>C=0 M=0 Y=0 K=0</td> </tr> <tr> <td>382A22</td> <td>C=58 M=66 Y=71 K=67</td> </tr> </tbody> </table>	รหัสสี	CMYK	D4DC25	C=21 M=1 Y=100 K=0	F1A122	C=3 M=41 Y=99 K=0	687130	C=58 M=39 Y=100 K=23	FFFFFF	C=0 M=0 Y=0 K=0	382A22	C=58 M=66 Y=71 K=67	<p>ขนาดถุงข้าว กว้างxยาวxสูง 12.5x16.5x5</p>
รหัสสี	CMYK													
D4DC25	C=21 M=1 Y=100 K=0													
F1A122	C=3 M=41 Y=99 K=0													
687130	C=58 M=39 Y=100 K=23													
FFFFFF	C=0 M=0 Y=0 K=0													
382A22	C=58 M=66 Y=71 K=67													
<h3>Concept</h3> <p><b>คำอธิบายแนวคิด ความหมายเพิ่มเติม</b> ข้าวกล้อง ใช้โทนสีให้ตัดกันใช้แนวคิดเหมือนกันคือธรรมชาติ ใช้โทนสีที่ตัดกันกับตัวข้าวโดยข้าวกล้องจะออกสีน้ำตาลเคยกึ่งจะใช้สีครีมมาตัดกับข้าวและใช้แพทเทิร์นการวางรูปแบบเดิม เนื่องจากอยากให้เป็นรูปแบบที่เป็นภาพจำของสินค้า</p>		<h3>รูปแบบของฉลากบนบรรจุภัณฑ์</h3> <p>เป็นแบบสายคาดที่บรีนเป็นทั้งสติ๊กเกอร์สีและแบบบรีนลงกระดาษกราฟได้เพื่อให้ผู้ประกอบการสามารถเลือกดูต้นแบบและความสวยงามที่แตกต่างกันได้ตามความต้องการผู้ประกอบการ</p>												

กว้าง 5 * สูง 8	กว้าง 12.5 * สูง 8	กว้าง 5 * สูง 8	กว้าง 12.5 * สูง 8
ข้าง side	หน้า front	ข้าง side	หลัง back

**ภาพตัวอย่างฉลากแบบคาด**

หน้า หลัง



## 2. ปรับปรุงพื้นที่ศูนย์การเรียนรู้เพิ่มประสิทธิภาพการผลิตสินค้าเกษตร เขตหนองจอก

BEFORE



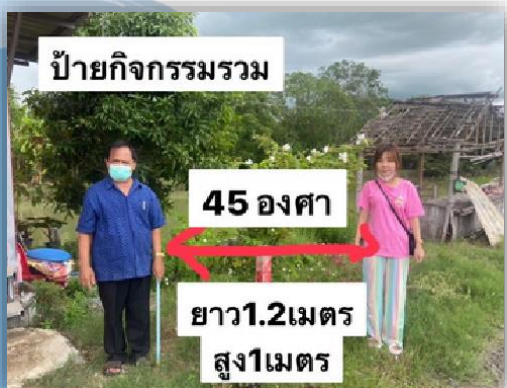
AFTER



### ป้ายหน้าศูนย์การเรียนรู้



### ป้ายสรุปฐานการเรียนรู้



### ป้ายกิจกรรมรวม

### 3. ออกแบบรูปแบบกิจกรรมและถ่ายทอดองค์ความรู้การทำเกษตรอินทรีย์

#### รูปแบบกิจกรรม

#### กิจกรรมฐานการเรียนรู้ ประกอบด้วย

1. ฐานการเรียนรู้ด้านข้าว
2. ฐานการเรียนรู้ด้านดินและปุ๋ย
3. ฐานการเรียนรู้ด้านกำจัดศัตรูพืช
4. ฐานการเรียนรู้ด้านประมง
5. ฐานการเรียนรู้ด้านบัญชีครัวเรือน
6. ฐานการเรียนรู้ด้านเกษตรทฤษฎีใหม่



#### ข้อปิ้งกิจกรรม ไปด้วยกัน

เรียนรู้การทำเกษตรอินทรีย์  
ณ ศูนย์การเรียนรู้เพิ่มประสิทธิภาพ  
สินค้าเกษตร เขตหนองจอก

โดย คุณวิวัฒน์ ปุ่มคำเมิด และ ทีมงาน

เลือกซื้อได้ใน 5 ฐานการเรียนรู้

- ฐานการเรียนรู้ด้านข้าว
- ฐานการเรียนรู้ด้านประมง
- ฐานการเรียนรู้ด้านดินและปุ๋ย
- ฐานการเรียนรู้ด้านบัญชีครัวเรือน
- ฐานการเรียนรู้ด้านกำจัดศัตรูพืช
- ฐานการเรียนรู้ด้านเกษตรทฤษฎีใหม่

ค่าใช้จ่ายในการเข้าชม

ค่าวิทยากร

**1,000** บาท/ฐาน

ค่าอาหารกลางวัน อาหารว่าง  
และเครื่องดื่ม

**100** บาท/ท่าน

สอบถามรายละเอียดเพิ่มเติม



ช่องทางการติดต่อ



081-580-9993



ศูนย์การเรียนรู้เชิงเกษตรเขตหนองจอก



# ถ่ายทำ VTR ประชาสัมพันธ์ศูนย์การเรียนรู้



**ศูนย์การเรียนรู้เชิงเกษตรเขตหนองจอก**  
5 วัน · 📍

🌟🌟🌟 ศูนย์การเรียนรู้เพิ่มประสิทธิภาพสินค้าเกษตรเขตหนองจอก  
กรุงเทพฯ 🌟🌟🌟

📍 ฐานที่ 1 : ฐานการเรียนรู้ด้านการแปรรูปข้าว

🌟🌟🌟 ขอขอบคุณ 🌟🌟🌟

ทีมงานภายใต้โครงการออมสินยุวพัฒน์รักษ์ถิ่นยกกำลังสอง  
-ธนาคารออมสิน  
-คณะบริหารธุรกิจ มหาวิทยาลัยเทคโนโลยีราชมงคลพระนคร  
และนักเรียนเกษตรกรจากโรงเรียนวัดพระยาปลา

**ศูนย์การเรียนรู้เชิงเกษตรเขตหนองจอก**  
1 วัน · 📍

🌟🌟🌟 ศูนย์การเรียนรู้เพิ่มประสิทธิภาพสินค้าเกษตรเขตหนองจอก  
กรุงเทพฯ 🌟🌟🌟

📍 ฐานที่ 2 : ฐานการเรียนรู้ด้านปุ๋ยกับการทำน้ำหมักจุลินทรีย์หมอกกล้วย

🌟🌟🌟 ขอขอบคุณ 🌟🌟🌟

ทีมงานภายใต้โครงการออมสินยุวพัฒน์รักษ์ถิ่นยกกำลังสอง  
-ธนาคารออมสิน  
-คณะบริหารธุรกิจ มหาวิทยาลัยเทคโนโลยีราชมงคลพระนคร  
และนักเรียนเกษตรกรจากโรงเรียนวัดพระยาปลา



## ด้านการเงิน และบัญชี

รวมทั้งให้มีความรู้  
ความเข้าใจการวิเคราะห์  
โครงสร้างต้นทุนการผลิต การ  
บริหารต้นทุนสินค้า โดยมี  
นักศึกษาสาขาวิชาการบัญชี คณะ  
บริหารธุรกิจ

ธนาคารอมสิน ได้มอบสมุดบัญชีรายรับ-รายจ่าย  
โดยให้ทางโครงการฯ จัดเตรียมข้อมูลในการถ่ายทอดองค์  
ความรู้การทำบัญชีครัวเรือนให้กับกลุ่มชุมชน





# ด้านการตลาด ออนไลน์

ได้ออกแบบและพัฒนาช่องทางการจัดจำหน่ายด้วย Facebook ของทางร้าน และเพิ่มช่องทางการจัดจำหน่าย



## สมุดเยี่ยมออนไลน์

ศูนย์การเรียนรู้เพิ่มประสิทธิภาพสินค้าเกษตร เขตหนองจอก

Check in

ศูนย์การเรียนรู้เชิงเกษตร เขตหนองจอก

081-580-9993

ลงทะเบียน  
สมุดเยี่ยม

ข้าวบางกอก กข 43

"หอม นุ่ม กินกับอะไรก็อร่อย"

อินทรีย์ตามมาตรฐานสากล

ปลอดภัยจากสารพิษ

เหมาะสำหรับผู้ใส่ใจสุขภาพ

เริ่มต้นเพียง 60.-

ข้าวขัดขาว 1 กิโลกรัม 60 บาท  
ข้าวกล้อง 1 กิโลกรัม 60 บาท

ช่องทางการสั่งซื้อ  
098 849 2696  
ศูนย์การเรียนรู้หนองจอกเชิงเกษตร

## ระยะที่ 3

จัดกิจกรรมถ่ายทอดองค์ความรู้กิจกรรมฐานการเรียนรู้ 5 กิจกรรม และ การทดสอบตลาดผลิตภัณฑ์ข้าว กข. 43 โดยทีมศึกษาดูงานวิชาการ

รูปแบบกิจกรรม

กิจกรรมฐานการเรียนรู้ ประกอบด้วย

ฐานการเรียนรู้เรื่องข้าว

ฐานการเรียนรู้เรื่องกำจัดศัตรูพืช

ฐานการเรียนรู้เรื่องดินและปุ๋ย

ฐานการเรียนรู้เรื่องการทำบัญชีครัวเรือน

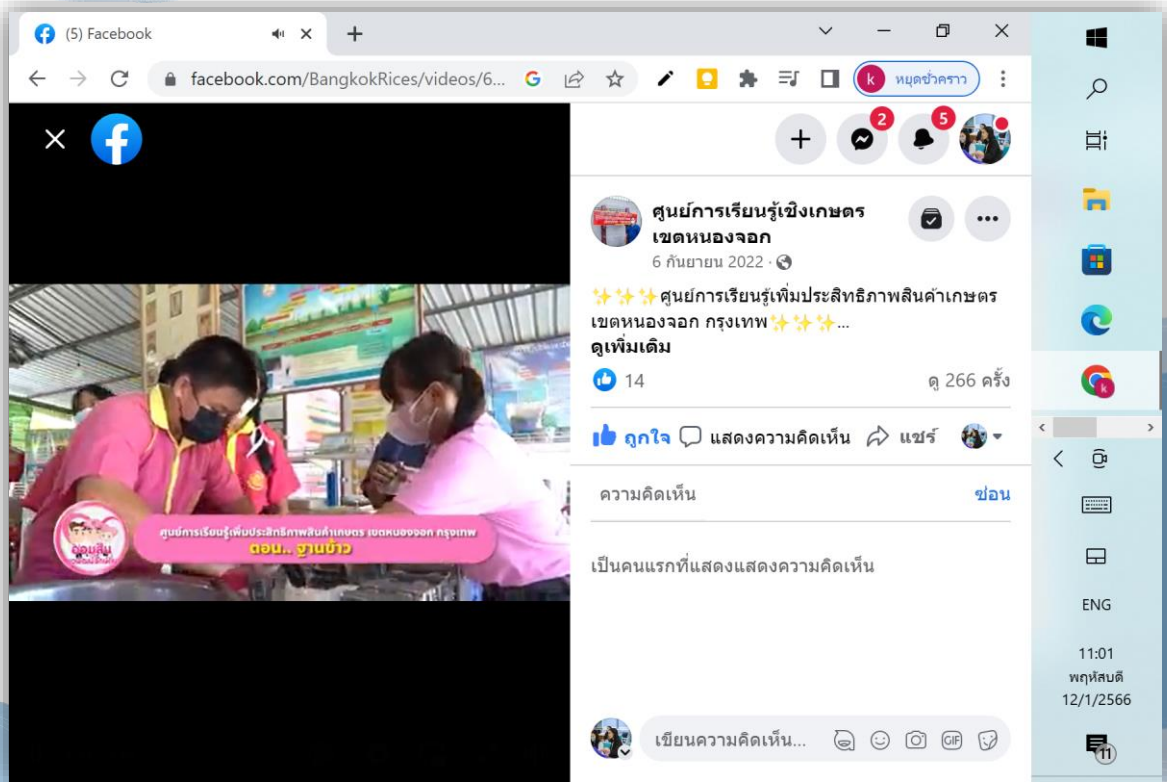
ฐานการเรียนรู้เรื่องการตลาด Digital Marketing





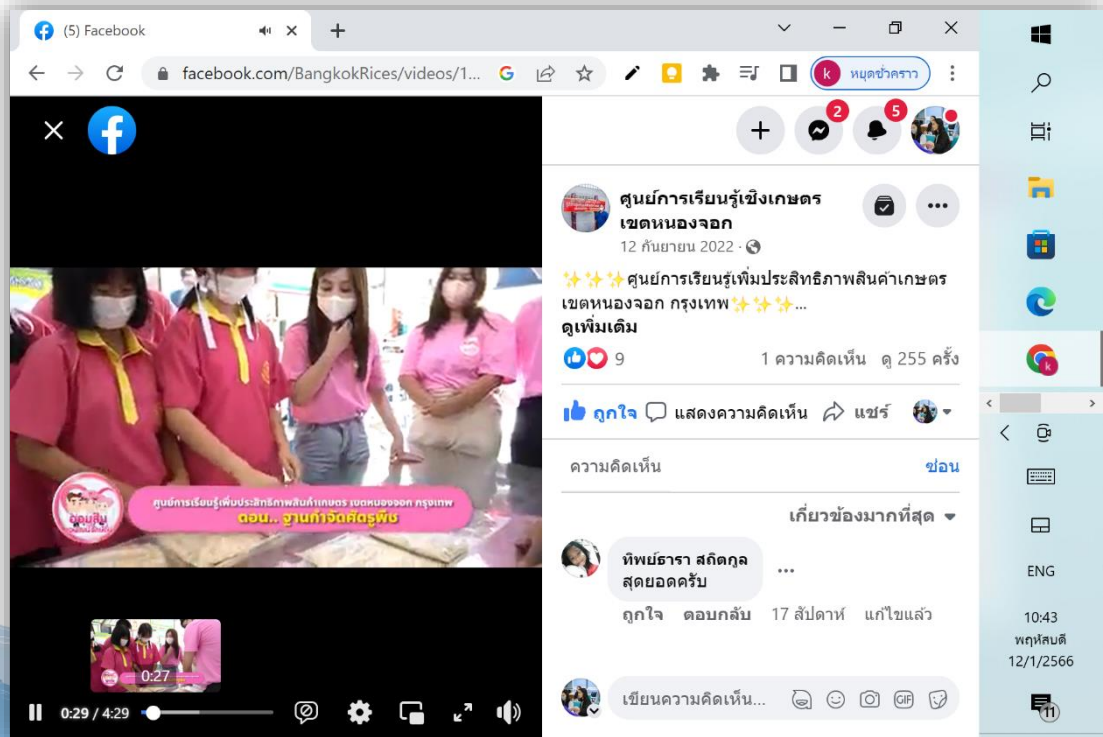
## 1. งานการเรียนรู้เรื่องข้าว

ให้ความรู้เรื่องสายพันธุ์ข้าว กระบวนการเพาะปลูก การสีข้าว การคัดแยก และการบรรจุข้าวถุง  
<https://fb.watch/h-eBMoMMtZ/>



## 2. งานการเรียนรู้เรื่องกำจัดศัตรูพืช

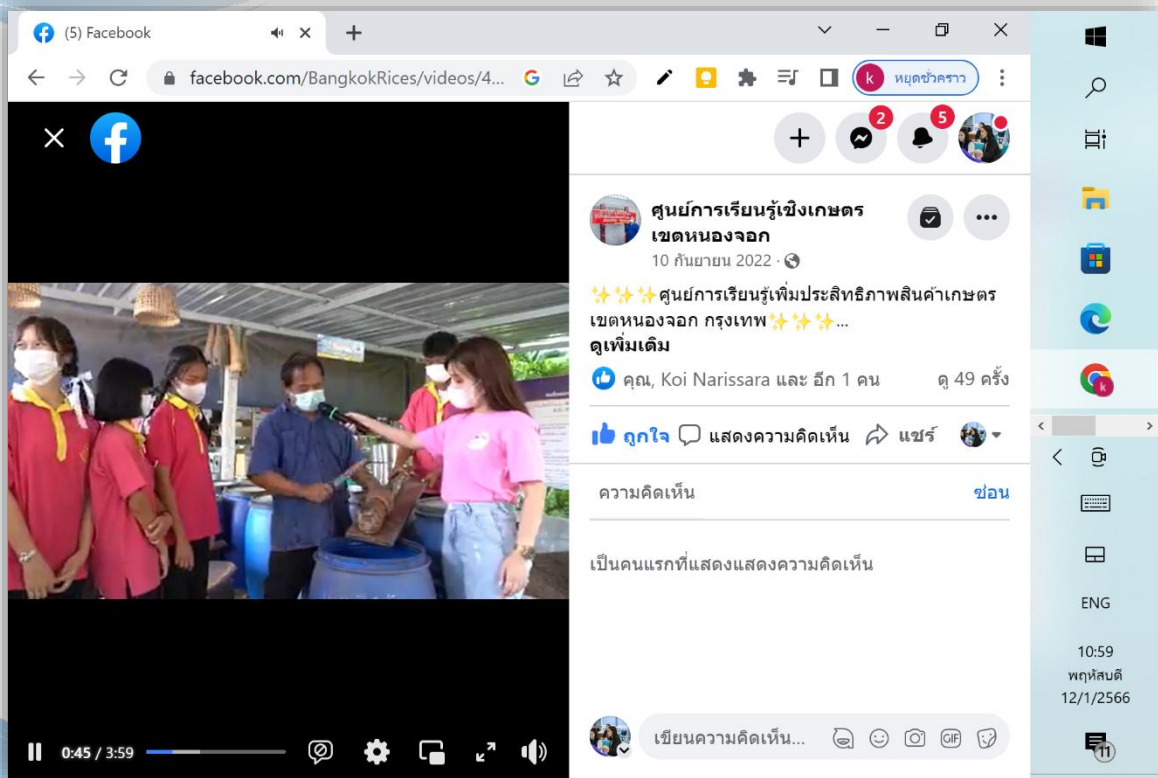
ฐานการเรียนรู้ด้านการกำจัดศัตรูพืชกับการผลิตเชื้อราไตรโคเดอร์มาเพื่อป้องกันการเกิดในโรคพืช เพื่อนำมาไปใช้ประโยชน์ทางการเกษตร โดยทำเป็น คลิป VDO <https://fb.watch/h-eYjugPZk/>





### 3. งานการเรียนรู้เรื่องดินและปุ๋ย

ให้ความรู้เรื่องดิน และทำน้ำหมักจุลินทรีย์หมักกล้วย <https://fb.watch/h-fOYe7fwc/>



#### 4. งานการเรียนรู้เรื่องการทำบัญชีครัวเรือน





## 5. งานการเรียนรู้เรื่องการตลาด Digital Marketing





## ผลงานการถ่ายภาพของนักเรียนโรงเรียนวัดพระยา





## ผลงานของนักศึกษาโรงเรียนวัดพระยาปลา


 ศูนย์การเรียนรู้เชิงเกษตรเขตหนองจอก  
24 สิงหาคม 2022 · 🌐

🌟🌟🌟 ข้าวบางกอก กข.43 🌟🌟🌟  
🌟 หอม นุ่ม อร่อย น้ำตาลน้อย ดีต่อสุขภาพ 🌟

ข้าวบางกอก กข.43 ปลูกในพื้นที่แขวงคลองสิบสอง เขตหนองจอก ผ่านกระบวนการเพาะปลูกและการขัดสี  
บรรจุด้วยเครื่องสุญญากาศเพื่อให้สามารถเก็บรักษาได้นานยิ่งขึ้น ข้าว กข.43 เป็นข้าวที่มีดัชนีน้ำตาลต่ำถึงปาน  
กลาง เหมาะสำหรับผู้ใส่ใจสุขภาพ  
หอม นุ่ม กินกับอะไรก็อร่อย

เขียนโดย  
ด.ญ.ธิภารัตน์ กมลปรีดี  
ด.ญ.มนัสนันท์ พงราช  
ด.ญ.สุวรรณา ท่าเพชรผล  
นางสาวสุดารัตน์ เทียนขาว  
ยุวเกษตรกร โรงเรียนวัดพระยาปลา



 ศูนย์การเรียนรู้เชิงเกษตรเขตหนองจอก  
1 กันยายน 2022 · 🌐

🌟🌟 หมากเฒ่า หรือ ลูกเฒ่า 🌟🌟

- ✅ เป็นผลไม้ที่มีรสชาติเปรี้ยวหวาน ซึ่งพบมากในเขตภาคอีสาน ได้สมญานามว่า "ทองคำสีดำแห่งเทือกเขา"
- ✅ น้ำหมากเฒ่ามีสารแอนโทไซยานินที่เป็นสารที่ช่วยต่อต้านอนุมูลอิสระ ขจัดสารพิษออกจากร่างกาย และ  
ลดไขมันด้วยวิตามิน C B1 และ B2 ช่วยบำรุงผิวพรรณและช่วยกระตุ้นภูมิคุ้มกัน

เขียนโดย ยุวเกษตรกร โรงเรียนวัดพระยาปลา  
ด.ญ.วรรณษา วรรณธรรม  
ด.ญ.สุทธิดา ศรีอุบล  
ด.ญ.ธนิตพร ภูษุฑ  
ด.ช.กฤตยชญ์ สายะนันท์



# การทดสอบตลาด ผลิตภัณฑ์ข้าว กข. 43 โดยทีมนักศึกษาบูรณาการ



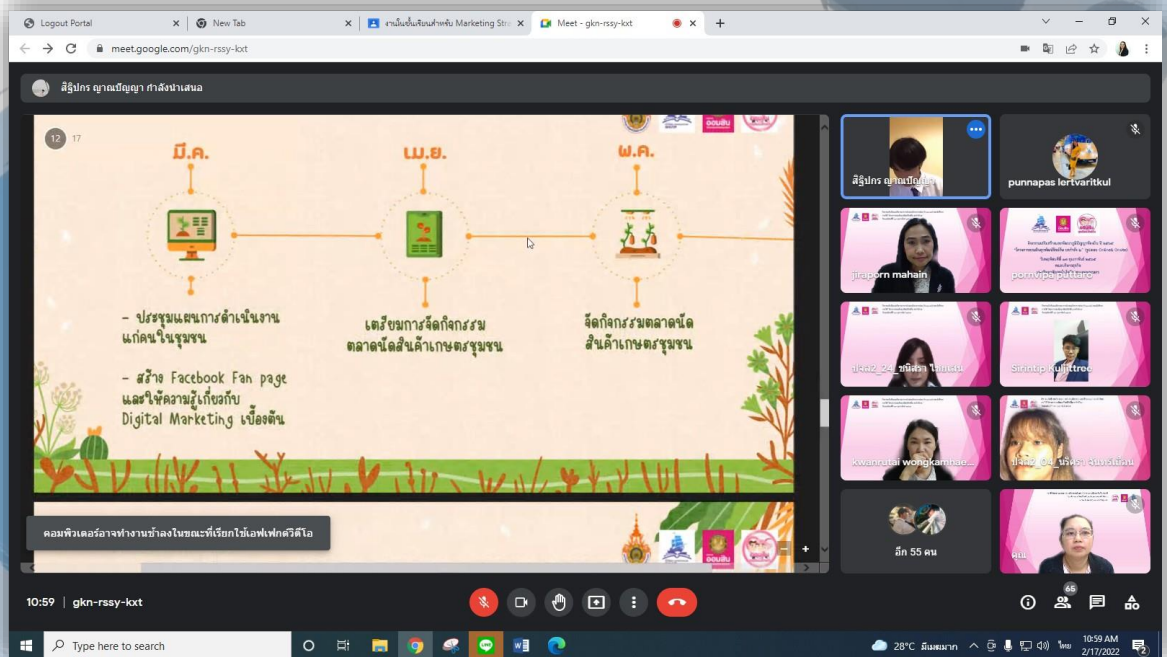
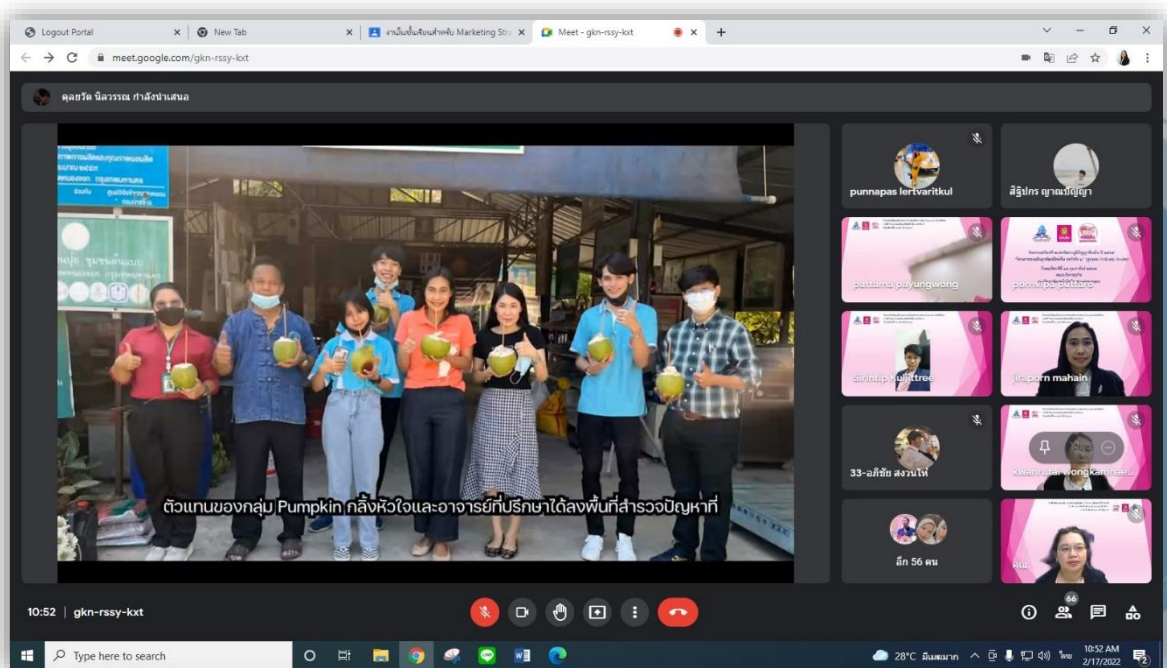


# การทดสอบตลาดผลิตภัณฑ์ข้าว กข. 43 โดยทีมศึกษาบูรณาการ

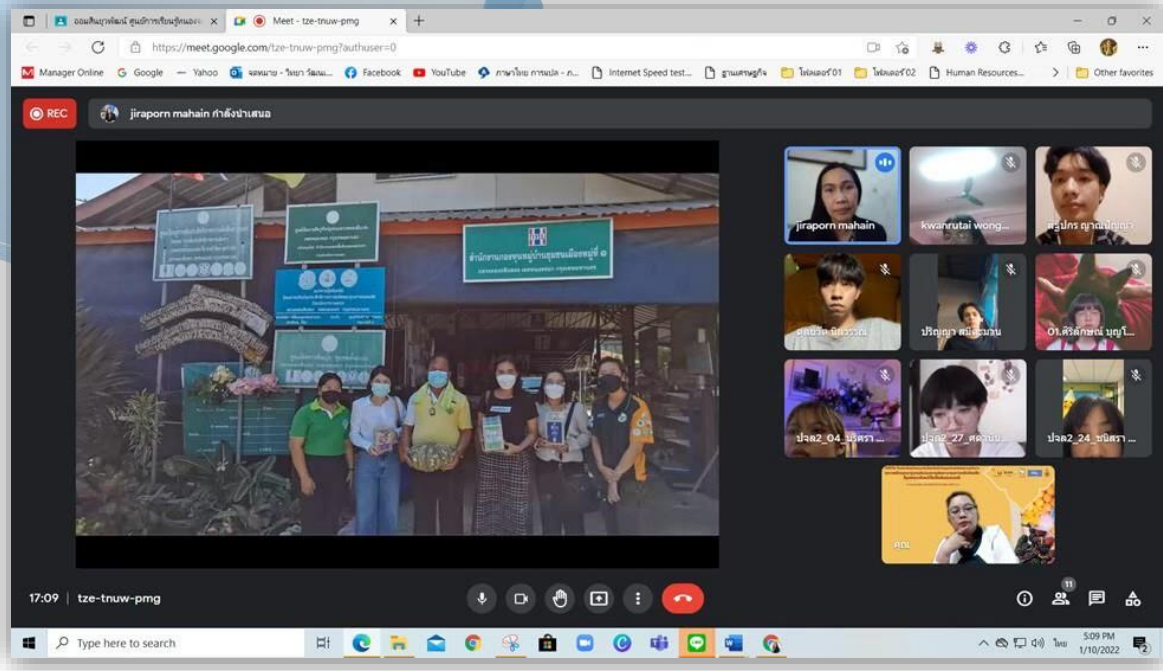


**C (Check) การ  
ตรวจสอบ หรือ  
ประมวลผลและ  
กลั่นกรองความรู้**

มีการรายงานเพื่อติดตามความก้าวหน้าของโครงการฯ โดยนำเสนอเป็นรูปแบบ Online โดยมีคณะกรรมการจากธนาคารอมสิน ผู้บริหารคณะบริหารธุรกิจ และงานบริการวิชาการแก่สังคม จำนวน 3 ครั้ง







และนอกจากนี้ผู้บริหารจากธนาคารอมสินได้ไปเยี่ยมชมและติดตามการดำเนินงานของโครงการฯ เมื่อวันที่ 19 สิงหาคม 2565 ณ ศูนย์การเรียนรู้ศูนย์การเรียนรู้เพิ่มประสิทธิภาพการผลิตสินค้าเกษตร เขตหนองจอก



## A (Act) การปรับปรุง การดำเนินการ หรือ เข้าถึงความรู้ การแบ่งปันและแลกเปลี่ยนเรียนรู้

### 1. การวิเคราะห์ผลสำเร็จ

#### 1.1 การเรียนการสอนภาคทฤษฎีด้านการบริหารจัดการทางธุรกิจ

นักศึกษาได้บูรณาการนำองค์ความรู้การบริหารจัดการธุรกิจ แนวคิดเกี่ยวกับธุรกิจเพื่อสังคม กระบวนการคิดเชิงออกแบบ (Design Thinking) การวิเคราะห์สภาพแวดล้อมภายในและภายนอกองค์กร การวางแผนกิจกรรมทางธุรกิจ การกำหนดกลยุทธ์ทางธุรกิจ กลยุทธ์ทางการตลาด การตลาดออนไลน์ และการจัดทำบัญชีครัวเรือนและบัญชีต้นทุน เพื่อยกระดับและสร้างมูลค่าเพิ่มให้ผลิตภัณฑ์ชุมชน



#### 1.2 การเรียนการสอนภาคปฏิบัติ

นักศึกษาได้เรียนรู้แบบมีส่วนร่วมในกิจกรรมต่าง ๆ กับชุมชน และหน่วยงานต่าง ๆ ที่เป็นภาคีเครือข่าย มีการเรียนรู้แบบร่วมมือ แลกเปลี่ยนความคิดเห็น แก้ไขปัญหาในการทำงาน การรับฟังความคิดเห็นซึ่งกันและกัน นักศึกษาสามารถถ่ายทอดและเผยแพร่องค์ความรู้สู่ชุมชน นักศึกษาสร้างรูปแบบช่องทางการตลาดออนไลน์ให้กับชุมชน



นักศึกษา ได้ติดตามผลการดำเนินงานเพื่อนำมาปรับปรุงแก้ไข การประเมินผลสัมฤทธิ์ และสรุปผลการดำเนินงาน



นักศึกษา สามารถประสานงานกับหน่วยงานต่าง ๆ ที่เป็นเครือข่าย เช่น กิจกรรมการจัดประชุม การจัดเสวนา การติดต่อประสานงานต่าง ๆ ในการลงพื้นที่ชุมชน ทั้งรูปแบบ On-site และ Online

## 2. การนำเสนอผลสัมฤทธิ์โครงการอมสินยุวพัฒน์รักษ์ถิ่น

ประจำปี 2565 ของมหาวิทยาลัยเทคโนโลยีราชมงคลพระนคร ในวันที่ 22 กันยายน 2565 โดยมีผู้บริหารจากธนาคารอมสิน

ผู้บริหารคณะบริหารธุรกิจ งานวิชาการบริการแก่สังคม และผู้แทนจากชุมชนที่เข้าร่วมโครงการ เป็นคณะกรรมการพิจารณาผลงานฯ ให้คำแนะนำ และได้รับการพิจารณาคัดเลือกให้เป็น “ทีมที่มีผลงานการพัฒนาดีเด่น (The Best)” ซึ่งสามารถพัฒนากิจกรรมการให้บริการของศูนย์การเรียนรู้เชิงเกษตร เขตหนองจอก ซึ่งเป็นนวัตกรรมที่เกิดจากภูมิปัญญาของคนในชุมชน นำมาพัฒนาเป็นฐานการเรียนรู้ในรูปแบบใหม่ ควบคู่ไปกับการพัฒนาผลิตภัณฑ์ท้องถิ่น และส่งเสริมช่องทางการตลาดใหม่ ช่วยเสริมสร้างความได้เปรียบทางการแข่งขัน ช่วยเสริมสร้างให้ชุมชนมีรายได้เพิ่มขึ้น

# การนำเสนอผลสัมฤทธิ์โครงการออมสินยุวพัฒน์รักษ์ถิ่น



## การนำเสนอผลสัมฤทธิ์โครงการออมสินยุวพัฒน์รักษ์ถิ่น ประจำปี 2565 ของมหาวิทยาลัยเทคโนโลยีราชมงคลพระนคร



วันที่ 22 กันยายน 2565 มหาวิทยาลัยเทคโนโลยีราชมงคลพระนคร ได้จัดพิธีการนำเสนอผลสัมฤทธิ์โครงการออมสินยุวพัฒน์รักษ์ถิ่น ปี 2565 โดยได้รับเกียรติจาก ผศ.ดร.รัตนาวสี ไม้สัก คณบดีคณะบริหารธุรกิจ มหาวิทยาลัยเทคโนโลยีราชมงคลพระนคร กล่าวต้อนรับและกล่าวเปิดกิจกรรม พร้อมด้วย คุณณัฐวุฒิ ธรรมदानนท์ รพพช.พัฒนาลูกค้าองค์กรชุมชน กล่าวเจตจำนงในการสนับสนุนโครงการออมสินยุวพัฒน์รักษ์ถิ่น และร่วมเป็นคณะกรรมการ พร้อมให้คำแนะนำที่นักศึกษาเข้าร่วมกับ สิบเอกหนุ่มทุ่งโพหนอง ทุ่งโพหนอง ขอบ.2 พัฒนาสังคมและชุมชน คุณลัดดา ศิริโชติ ผจส.อูรพษย์ คณาจารย์จากมหาวิทยาลัยเทคโนโลยีราชมงคลพระนคร และผู้แทนจากชุมชนในโครงการเข้าร่วมงาน โดยมีทีมนักศึกษานำเสนอผลสัมฤทธิ์จากการเข้าไปพัฒนาผลิตภัณฑ์ สินค้า และบริการ ให้กับชุมชน จำนวน 5 กลุ่ม ได้แก่

กลุ่มนักศึกษา	ชุมชน	ผลิตภัณฑ์/บริการ
1. ทีมบ้านม้าสามัคคีไร่ไชเคิล	ชุมชนบ้านม้าเกาะล่าง เขตสะพานสูง	กระเป๋าล้างและผลิตภัณฑ์ไร่ไชเคิล
2. ทีมกลุ่มแม่บ้านปรีชา 10	กลุ่มแม่บ้านปรีชา 10 เขตมีนบุรี	น้ำยาล้างจาน และน้ำยาล้างห้องน้ำ
3. ทีม Savi	วิสาหกิจชุมชนวัดใต้ เขตสวนหลวง	น้ำมันตะไคร้หอม
4. ทีม Pumpkin กลิ้งหัวใจ	ศูนย์การเรียนรู้เพิ่มประสิทธิภาพการผลิตสินค้าเกษตร เขตหนองจอก	การท่องเที่ยวชุมชน และผลิตภัณฑ์ข้าว กข 43
5. ทีมหัตถ์ชาวพระนคร	ศูนย์การเรียนรู้เกษตรทฤษฎีใหม่ เขตหนองจอก	การท่องเที่ยวชุมชนและโฮมสเตย์

ทีมนักศึกษาที่มีผลงานการพัฒนาดีเด่น (The Best) ได้แก่ ทีม Pumpkin กลิ้งหัวใจ ซึ่งสามารถพัฒนากิจกรรมการให้บริการของศูนย์การเรียนรู้เชิงเกษตร เขตหนองจอก ซึ่งเป็นนวัตกรรมที่เกิดจากภูมิปัญญาของคนในชุมชน นำมาพัฒนาเป็นฐานการเรียนรู้ในรูปแบบใหม่ 3 ฐาน ได้แก่ ฐานข้าว ฐานกำจัดศัตรูพืช และฐานดินและปุ๋ยข้าว กข 43 ควบคู่ไปกับการพัฒนาผลิตภัณฑ์ท้องถิ่น และส่งเสริมช่องทางการตลาดใหม่ ช่วยเสริมสร้างความได้เปรียบทางการแข่งขันกับแหล่งท่องเที่ยวและผลิตภัณฑ์ที่ใกล้เคียงกัน ส่งผลให้ชุมชนมีรายได้เพิ่มขึ้น สามารถต่อยอด สร้างงาน สร้างอาชีพต่อไปได้อย่างยั่งยืน



**พ่ายพัฒนาธุรกิจผู้ประกอบการรายย่อยและองค์กรชุมชน  
ยกระดับมาตรฐานธุรกิจรายย่อย สู่ความมั่นคง ยั่งยืน**



## การนำเสนอผลสัมฤทธิ์โครงการอมสินยุวพัฒน์รักษ์ถิ่น





## ผลการดำเนินงานการพัฒนาผลิตภัณฑ์ภูมิปัญญาท้องถิ่น

1. นักศึกษาสามารถเข้าใจถึงประเด็นปัญหาความต้องการของชุมชน โดยการวิเคราะห์และทำงานร่วมกัน แลกเปลี่ยนเรียนรู้ การแสดงความคิดเห็นร่วมกันแบบบูรณาการ โดยได้นำความรู้ที่ได้ศึกษามาประยุกต์ใช้และแก้ไขปัญหให้กับชุมชนได้จริง
2. นักศึกษาได้ถ่ายทอดและเผยแพร่องค์ความรู้ให้กับชุมชนได้อย่างถูกต้อง เพราะเข้าใจถึงปัญหาและความ
3. นักศึกษาสามารถนำเสนอรายงานผลการดำเนินการและรายงานนำเสนอผลสัมฤทธิ์ที่กำหนดไว้ และสามารถทำงานร่วมกันเป็นทีมได้เป็นอย่างดี มีความสัมพันธ์ที่ดีระหว่างเพื่อนร่วมงาน กลุ่มชุมชน และหน่วยงานต่าง ๆ ดังแสดงในตารางที่ 2 และตารางที่ 3





## ตารางที่ 2 แสดงการประเมินผลสัมฤทธิ์โครงการฯ การเปรียบเทียบก่อนและหลัง (ตัวชี้วัดเชิงปริมาณ)

ที่	ตัวชี้วัด	จำนวน		เปรียบเทียบก่อน-หลัง		คิดเป็นร้อยละ
		ก่อน	หลัง	เพิ่มขึ้น	ลดลง	
1	ยอดขาย (บาท)					
	1) รายได้จากการขายผลิตภัณฑ์ข้าวบรรจุถุง กข. 43	180,000	300,000	120,000	-	66.67
	2) รายได้จากการจัดกิจกรรมฐานการเรียนรู้ “ซื่อปิ้งกิจกรรมความรู้การทำเกษตรอินทรีย์”	0	50,000	50,000	-	100
2	ต้นทุน/ค่าใช้จ่าย (บาท)					
	1) ต้นทุนจากการขายผลิตภัณฑ์ข้าวบรรจุถุง กข. 43	126,000	195,000	69,000	-	54.76
	2) ต้นทุนจากการจัดกิจกรรมฐานการเรียนรู้ “ซื่อปิ้งกิจกรรมความรู้การทำเกษตรอินทรีย์”	0	32,500	15,000	-	
3	กำไรสุทธิ	54,000	122,500	42,875	-	79.39
4	ผู้รับประโยชน์ (ราย) (Supply Chain ต้นน้ำ กลางน้ำ ปลายน้ำ)	5	35	30	-	600
5	การจดบันทึกบัญชีรับ-จ่าย (บาท)	-	5	5	-	500

### ตารางที่ 3 ผลการดำเนินงานการพัฒนาผลิตภัณฑ์ภูมิปัญญาท้องถิ่น (ตัวชี้วัดเชิงคุณภาพ)

ตัวชี้วัดเชิงคุณภาพ	กระบวนการพัฒนา
1. ด้านการผลิต	ศูนย์การเรียนรู้เพิ่มประสิทธิภาพ การผลิตสินค้าเกษตร เขตหนองจอก เป็นแหล่งเรียนรู้ทางการเกษตรและการผลิตสินค้าเกษตรของชุมชน ดังนั้นทางอาจารย์ที่ปรึกษาและนักศึกษาจึงมีแนวทางการพัฒนาผลิตภัณฑ์ข้าวบรรจุถุง กข. 43 และกิจกรรมฐานการเรียนรู้ โดยนำเกษตรกรในชุมชน ผู้สูงอายุ ปราชญ์ชาวบ้าน และเยาวชน ลูกหลานในชุมชนมาผลิตสินค้าเพื่อกระจายรายได้สู่ชุมชนอย่างยั่งยืน
2. ด้านบริหารจัดการ	ศูนย์การเรียนรู้เพิ่มประสิทธิภาพ การผลิตสินค้าเกษตร เขตหนองจอก ยังขาดความรู้ความเข้าใจในเรื่องการบริหารจัดการศูนย์ฯ ดังนั้นทางอาจารย์ที่ปรึกษาและนักศึกษาจึงได้ให้ความรู้และสร้างความเข้าใจเกี่ยวกับแนวทางการบริหารจัดการศูนย์ฯ จัด
3. ด้านการเงิน-การบัญชี	ศูนย์การเรียนรู้เพิ่มประสิทธิภาพ การผลิตสินค้าเกษตร เขตหนองจอก ยังขาดความรู้เรื่องการจัดทำบัญชีครัวเรือน การวิเคราะห์ต้นทุนสินค้า ดังนั้นทางอาจารย์ที่ปรึกษาและนักศึกษามีการสอนให้ความรู้และฝึกปฏิบัติการจัดทำบัญชีครัวเรือน การวิเคราะห์ต้นทุนสินค้าให้กับชุมชนและกลุ่มเยาวชนโรงเรียนวัดพระยาปลา (ลูกหลานในชุมชน) เพื่อนำไปใช้ในการจัดทำบัญชีครัวเรือนและการคิดต้นทุนสินค้า
4. ด้านการตลาด	ศูนย์การเรียนรู้เพิ่มประสิทธิภาพ การผลิตสินค้าเกษตร เขตหนองจอก ต้องการพัฒนาช่องทางการตลาดและการประชาสัมพันธ์ให้เป็นที่รู้จัก ดังนั้นทางอาจารย์ที่ปรึกษาและนักศึกษาจึงได้ออกแบบพัฒนาบรรจุภัณฑ์ข้าวบรรจุถุง ออกแบบตราสินค้า ให้ดูสวยงามและทันสมัย และออกแบบกิจกรรมฐานการเรียนรู้ทางการเกษตร “ช้อปปิ้งกิจกรรมความรู้ทางการเกษตร” จัดทำ E-Poster และคลิป VDO เพื่อเผยแพร่ประชาสัมพันธ์ด้วยรูปแบบต่าง ๆ ให้เข้าถึงกลุ่มผู้บริโภค



### ตารางที่ 3 ผลการดำเนินงานการพัฒนาผลิตภัณฑ์ภูมิปัญญาท้องถิ่น (ตัวชี้วัดเชิงคุณภาพ) (ต่อ)

ตัวชี้วัดเชิงคุณภาพ	กระบวนการพัฒนา
5. ด้านช่องทางการจัดจำหน่าย	ศูนย์การเรียนรู้เพิ่มประสิทธิภาพ การผลิตสินค้าเกษตร เขตหนองจอก เดิมมีช่องทางการจัดจำหน่าย ณ ศูนย์การเรียนรู้ฯ แห่งเดียว ดังนั้นทางอาจารย์ที่ปรึกษาและนักศึกษาจึงได้พัฒนาช่องทางการจัดจำหน่ายเพิ่มขึ้น เช่น ปรับปรุงพื้นที่สำหรับวางขายสินค้า ณ ศูนย์การเรียนรู้ฯ สร้าง FB, การออกบูธจำหน่ายสินค้า และการ Pre-order สินค้า
6. ด้านการสร้างนวัตกรรม	อาจารย์ที่ปรึกษาและนักศึกษามีแนวทางการพัฒนาการสร้างนวัตกรรม ศูนย์การเรียนรู้เพิ่มประสิทธิภาพ การผลิตสินค้าเกษตร เขตหนองจอก ดังนี้ <ol style="list-style-type: none"> <li>1) ออกแบบบรรจุภัณฑ์ผลิตภัณฑ์ข้าวบรรจุถุง กข. 43 ข้าวบางกอก</li> <li>2) สร้างตราสินค้าที่เป็นอัตลักษณ์ของชุมชน</li> <li>3) ออกแบบกิจกรรมฐานการเรียนรู้ “ซื่อปิ้งกิจกรรมความรู้ทางการเกษตร” ให้เป็นการท่องเที่ยวเชิงเกษตร</li> <li>4) สร้างรูปแบบการวิเคราะห์ Supply Chain ของกระบวนการผลิตข้าวบรรจุถุง กข. 43 และ กิจกรรมฐานการเรียนรู้</li> <li>5) สร้างบัญชี Facebook ของศูนย์การเรียนรู้ฯ</li> </ol>
7. ด้านการอนุรักษ์สืบสานวัฒนธรรม ภูมิปัญญาท้องถิ่น	ศูนย์การเรียนรู้เพิ่มประสิทธิภาพ การผลิตสินค้าเกษตร เขตหนองจอก เป็นแหล่งการเรียนรู้ทางการเกษตร โดยยึดหลักการทำการเกษตรแบบทฤษฎีใหม่ตามแนวพระราชดำริฯ อาจารย์ที่ปรึกษาและนักศึกษามีแนวทางการพัฒนา <ol style="list-style-type: none"> <li>1) สร้างผลิตภัณฑ์ข้าวบรรจุถุง กข. 43 ข้าวบางกอก ให้เป็นอัตลักษณ์ของชุมชน ศูนย์การเรียนรู้ฯ</li> <li>2) สร้างการมีส่วนร่วมของคนในชุมชน เกษตรกร ผู้สูงอายุ ปราชญ์ชุมชน และเยาวชนในชุมชนให้อนุรักษ์สืบสานวิถีการทำเกษตร</li> <li>3) จัดกิจกรรมฐานการเรียนรู้ “ซื่อปิ้งกิจกรรมความรู้ทางการเกษตร” โดยเป็นรูปแบบการท่องเที่ยวเชิงเกษตร โดยฝึกปฏิบัติ เช่น การสีข้าวบรรจุข้าว การทำปุ๋ยหมักจากหน่อกล้วย</li> </ol>

### ตารางที่ 3 ผลการดำเนินงานการพัฒนาผลิตภัณฑ์ภูมิปัญญาท้องถิ่น (ตัวชี้วัดเชิงคุณภาพ) (ต่อ)

ตัวชี้วัดเชิงคุณภาพ	กระบวนการพัฒนา
8. ด้านเศรษฐกิจ	1) การสร้างงาน สร้างอาชีพ และสร้างรายได้ให้คนในชุมชน 2) คนในชุมชนมีการจัดทำบัญชีครัวเรือน คิดต้นทุนสินค้าได้ มีรายได้เพิ่มขึ้น
9. ด้านสังคมและชุมชน	การมีส่วนร่วมของคนในชุมชน อยู่ดีกินดี การพึ่งพาอาศัย การช่วยเหลือเกื้อกูล การจัดสวัสดิการเพื่อประโยชน์ของชุมชนและคุณภาพชีวิตที่ดีขึ้น
10. ด้านความยั่งยืน	ชุมชนเกิดการเรียนรู้ มีความเข้าใจ มีความตระหนัก และมีการพัฒนาอย่างต่อเนื่อง

## ปัจจัยแห่งความสำเร็จ

1. นักศึกษาบูรณาการได้รับการพิจารณาคัดเลือกให้เป็น “ทีมที่มีผลงานการพัฒนาดีเด่น (The Best)” จากการนำเสนอผลสัมฤทธิ์โครงการออมสินยุวพัฒน์รักษ์ถิ่น ประจำปี 2565 ของมหาวิทยาลัยเทคโนโลยีราชมงคลพระนคร ซึ่งสามารถพัฒนากิจกรรมการให้บริการของศูนย์การเรียนรู้เพิ่มประสิทธิภาพการผลิตสินค้าเกษตร เขตหนองจอก ซึ่งเป็นนวัตกรรมที่เกิดจากภูมิปัญญาของคนในชุมชน นำมาพัฒนาเป็นฐานการเรียนรู้ในรูปแบบใหม่ ควบคู่ไปกับการพัฒนาผลิตภัณฑ์ท้องถิ่น และส่งเสริมช่องทางการตลาดใหม่ ช่วยเสริมสร้างความได้เปรียบทางการแข่งขัน ช่วยเสริมสร้างให้ชุมชนมีรายได้เพิ่มขึ้น



2. เป็นตัวแทนคณะบริหารธุรกิจ มหาวิทยาลัยเทคโนโลยีราชมงคลพระนคร ในการนำเสนอผลสัมฤทธิ์โครงการออมสินยุวพัฒน์รักษ์ถิ่น “Best of the Best” ระดับประเทศ ปี 2565 ประเภทอยู่ดี





3. นักศึกษาได้นำองค์ความรู้ไปบูรณาการอย่างมีส่วนร่วมทั้งภาคทฤษฎีและฝึกปฏิบัติภายใต้โครงการอมสินยุวพัฒน์รักษ์ถิ่น ปี 2565 ความร่วมมือระหว่างธนาคารอมสิน ศูนย์การเรียนรู้เพิ่มประสิทธิภาพ การผลิตสินค้าเกษตร เขตหนองจอก ตามกระบวนการขั้นตอน

PDCA และ KM สู่ชุมชนแห่งการเรียนรู้ ทำให้นักศึกษามีทัศนคติที่ดีต่อการบริการวิชาการต่อสังคม การตลาดใหม่ ช่วยเสริมสร้างความได้เปรียบทางการแข่งขัน ช่วยเสริมสร้างให้ชุมชนมีรายได้เพิ่มขึ้น

4. อาจารย์ผู้สอนได้เรียนรู้จากการเป็นหัวหน้าโครงการและอาจารย์ที่ปรึกษา ทำให้มีแนวปฏิบัติที่ดีในการจัดการเรียนการสอนเป็น Active Learning นักศึกษา มหาวิทยาลัยเทคโนโลยีราชมงคลพระนคร

5. การสร้างบัณฑิตนักปฏิบัติสู่ชุมชนแห่งการเรียนรู้ด้านบริการวิชาการแก่สังคมและประเทศชาติ



# ประโยชน์ของ Best Practice

## ต่อการบรรลุเป้าหมายตามพันธกิจของหน่วยงาน

ตามพันธกิจ “มหาวิทยาลัยเฉพาะทางด้านวิทยาศาสตร์และเทคโนโลยี มุ่งผลิตบัณฑิตเป็นนักปฏิบัติที่มีคุณภาพ คุณธรรม จรรยาบรรณในวิชาชีพ สร้างสรรค์งานวิจัย สิ่งประดิษฐ์เพื่อเป็นที่พึ่งของสังคมด้านบริการวิชาการ อนุรักษ์ ทำนุบำรุงศาสนา ศิลปวัฒนธรรม รักษาสิ่งแวดล้อมเพื่อการพัฒนาประเทศอย่างยั่งยืนและบริหารจัดการด้วยหลักธรรมาภิบาล” ในการบูรณาการ



เรียนการสอนกับการบริการวิชาการมีความสอดคล้องกับรายวิชาธุรกิจเพื่อสังคม (Social Enterprise) ซึ่งนักศึกษาได้นำแนวคิดในการบริหารจัดการธุรกิจ โดยได้รับความร่วมมือจากธนาคารอมสิน ชุมชน และหน่วยงานภาคีเครือข่าย เป็นกรณีศึกษาในการฝึกปฏิบัติจริง มีการใช้เทคโนโลยีในการเรียนการสอน ส่งเสริมสนับสนุน พัฒนานักศึกษาให้เป็นบัณฑิตนักปฏิบัติ มีคุณธรรมและจรรยาบรรณวิชาชีพ เป็นผู้ประกอบการที่มีความรับผิดชอบต่อสังคม สร้างสรรค์นวัตกรรมทางสังคม โดยคำนึงถึงชุมชน สังคม และสิ่งแวดล้อม เพื่อคุณภาพชีวิตที่ดีและการพัฒนาอย่างยั่งยืน





## สารจากประธาน ศูนย์การเรียนรู้เพิ่มประสิทธิภาพการผลิตสินค้าเกษตร เขตหนองจอก



**คุณวิวัฒน์ นุ่ณกำเนิด (ผู้ใหญ่นุ่ณ)**

ประธานศูนย์การเรียนรู้เพิ่มประสิทธิภาพการผลิตสินค้าเกษตร เขตหนองจอก

“ ขอบคุณอาจารย์และนักศึกษาบูรณาการ โครงการออมสินยุวพัฒน์รักษ์ถิ่น ปี 2565 ที่มาช่วยเหลือชุมชน อยากให้ทุกหน่วยงานได้มีส่วนร่วมในการพัฒนาชุมชนและก้าวเดินไปด้วยกัน รวมถึงขอบคุณหน่วยงานทุกภาคส่วนที่ได้มาพัฒนาให้ดียิ่งขึ้น ทางชุมชนรู้สึกมีขวัญกำลังใจในการพัฒนาชุมชน ”

## สารจากอาจารย์ผู้สอน หัวหน้าโครงการและอาจารย์ที่ปรึกษา

“ในฐานะอาจารย์ผู้สอน หัวหน้าโครงการ และอาจารย์ที่ปรึกษามีความภาคภูมิใจอย่างยิ่งที่ได้ร่วมโครงการฯ นี้ ซึ่งนักศึกษาได้รับประสบการณ์ตรงจากการทำงานร่วมกับชุมชน และหน่วยงานภาคีเครือข่าย ได้แลกเปลี่ยนเรียนรู้ การทำงานเป็นทีม และเสริมสร้างประสบการณ์ ได้บูรณาการองค์ความรู้ทั้งภาคทฤษฎีและฝึกปฏิบัติ เพื่อพัฒนาชุมชนอย่างเป็นรูปแบบ ส่งเสริม สร้างคุณค่า และยกระดับภูมิปัญญาของชุมชนให้เป็นที่รู้จัก” ขอขอบคุณ “อาจารย์ทีมหนองจอกของเรา” และนักศึกษา “Pumpkin กลิ้งหัวใจ” คณะบริหารธุรกิจ มทร.พระนคร ธานีการออมสิน และชุมชนค่ะ



**ผู้ช่วยศาสตราจารย์จิรพร เมธาอินทร์**  
อาจารย์ผู้สอน หัวหน้าโครงการและ  
อาจารย์ที่ปรึกษา

## สารจากนักศึกษาบูรณาการ



**นายสิสุปกร ญาณปัญญา**

ประธานกลุ่มนักศึกษา “Pumpkin กลิ้งหัวใจ”

“ขอบคุณอาจารย์และเพื่อน ๆ ที่คอยช่วยเหลือกัน นักศึกษาทุกคนได้เรียนรู้จากประสบการณ์จริง ได้ลงพื้นที่ทำงานร่วมกับชุมชนจริง ๆ ได้นำเนื้อหาทฤษฎีในแต่ละแขนงมาบูรณาการร่วมกัน เป็นความรู้ที่ไม่อาจหาได้จากในห้องเรียน สิ่งสำคัญคือนักศึกษาเข้าไปทำงานกับชุมชนคือ เรามาขอความรู้ และเอาความรู้ที่เรามีมาแลกเปลี่ยนเอาแรงมาร่วม การเล็งเห็นศักยภาพและเข้าใจบริบทของผู้คน วิถีชุมชน พาตัวเราเข้าไปร่วมแลกเปลี่ยนเรียนรู้ซึ่งกันและกัน เพื่อให้คนในชุมชนมีความสุขและคุณภาพชีวิตที่ดีครบทุกมิติ”

# ปัญหาและอุปสรรค

## ในการดำเนินงานและแนวทางแก้ไข



จากสถานการณ์การแพร่ระบาดของโรคติดเชื้อไวรัสโคโรนา 2019 (COVID-19) การลงพื้นที่สำรวจชุมชน ศูนย์การเรียนรู้เพิ่มประสิทธิภาพ การผลิตสินค้าเกษตร เขตหนองจอก มีการปรับเปลี่ยนรูปแบบกิจกรรมต่าง ๆ ให้เหมาะสมตามสถานการณ์ เช่น การจัดเสวนา การถ่ายทำ VTR กิจกรรมฐานการเรียนรู้ การทดสอบตลาด ซึ่งทางอาจารย์ที่ปรึกษาและนักศึกษามีแนวทางมาตรการป้องกันอย่างเคร่งครัด เช่น การสวมหน้ากาก การเว้นระยะห่าง การล้างมือ และการตรวจ ATK





## กลุ่มนักศึกษา “Pumpkin กลิ้งหัวใจ”

นายสิฐิปกรณ์ ญาณปัญญา

ตำแหน่ง หัวหน้าโครงการ และดำเนินการ  
ตลาดประชาสัมพันธ์

เบอร์โทรศัพท์ 0988492696

E-mail: Sitipakorn-y@rmutp.ac.th



นางสาวชนิศรา ไชยเสน

ตำแหน่ง รองหัวหน้าโครงการ  
และผู้ประสานงาน

เบอร์โทรศัพท์ 0950404460

E-mail: Chanisara-c@rmutp.ac.th



นางสาวนริศรา จันทรเกื้อน

ตำแหน่ง เลขานุการ

เบอร์โทรศัพท์ 0945306750

E-mail: Narissara183love@gmail.com



## กลุ่มนักศึกษา “Pumpkin กลิ้งหัวใจ”

นายศदानันท์ สุธอใจดี

ตำแหน่ง ด้านการจัดการและด้านเทคโนโลยี

เบอร์โทรศัพท์ 0836039083

E-mail: Sadanan-s@rmutp.ac.th



นายดุลยวัต นิลวรรณ

ตำแหน่ง ด้านเทคโนโลยี

เบอร์โทรศัพท์ 0830218490

E-mail Dunyaiwat-n@rmutp.ac.th



นายปริญญา สมิตะมาน

ตำแหน่ง ด้านพัฒนาบรรจุภัณฑ์

เบอร์โทรศัพท์ 06495859723

E-mail: Parinya3727@gmail.com





## กลุ่มนักศึกษา “Pumpkin กลิ้งหัวใจ”

นางสาวปฐมาภรณ์ เพ็งพูน

ตำแหน่ง ด้านการตลาดประชาสัมพันธ์

และด้านบัญชีการเงิน

เบอร์โทรศัพท์ 0956067215

E-mail: Pathamporn-p@rmutp.ac.th



นางสาวกนกสิริ เรืองปราชญ์

ตำแหน่ง ออกแบบบรรจุภัณฑ์

เบอร์โทร : 0952942724

E-mail : KANOKSIRI-R@rmutp.ac.th









ศูนย์การเรียนรู้เพิ่มประสิทธิภาพการผลิตสินค้าเกษตร เขตหนองจอก

ที่อยู่ เลขที่ 8 ม. 1 แขวงคลองสิบสอง เขตหนองจอก กรุงเทพฯ

Facebook: ศูนย์การเรียนรู้เชิงเกษตรเขตหนองจอก

เบอร์โทรศัพท์ 081-580-9993

