



คณะบริหารธุรกิจ
มหาวิทยาลัยเทคโนโลยีราชมงคลพระนคร



แนวปฏิบัติที่ดีของอาจารย์ ในการจัดการสอนสู่ความเป็นเลิศ (The Best Practice)



ผู้นำเสนอผลงาน

ผู้ช่วยศาสตราจารย์จිරพร มหาอินทร์

คณะบริหารธุรกิจ มหาวิทยาลัยเทคโนโลยีราชมงคลพระนคร

E-mail: jiraporn.ma@rmutp.ac.th Tel. 097 289 1777



แนวปฏิบัติที่ดีของอาจารย์ในการจัดการสอนสู่ความเป็นเลิศ (The Best Practice)

การจัดการเรียนการสอนที่มีการบูรณาการกับการบริการวิชาการ
“สร้างบัณฑิตนักปฏิบัติ สู่ชุมชนแห่งการเรียนรู้”

AGENDA

1. Rational Criterion
2. Objective
3. PDCA
4. Output
5. Outcome
6. Key success factor
7. Best Practice



1. RATIONAL CRITERION



BA2031305
Social Enterprise



โครงการ: หน้ตว้ถ้การท่องเท้ยวเซ้งเกษตร ศูนย์การเร้ยนรู้เพ้ม
ประส้ทธ้ภาพการผลิตส้นค้าเกษตร เขตหนองจอก สู่ความย้งย้่น

PROJECT: NEW AGRO-TOURISM LEARNING CENTER FOR
INCREASING THE EFFICIENCY OF AGRICULTURAL
PRODUCTION, NONG CHOK DISTRICT TOWARDS
SUSTAINABILITY

1. RATIONAL CRITERION



1. RATIONAL CRITERION

ศูนย์การเรียนรู้เพิ่มประสิทธิภาพการผลิตสินค้าเกษตร

แขวงคลองสีบสอง เขตหนองจอก กรุงเทพฯ



1. RATIONAL CRITERION

ศูนย์การเรียนรู้เพิ่มประสิทธิภาพการผลิตสินค้าเกษตร
แขวงคลองสีบสอง เขตหนองจอก กรุงเทพฯ



1. RATIONAL CRITERION

ศูนย์การเรียนรู้เพิ่มประสิทธิภาพการผลิตสินค้าเกษตร แขวงคลองสีบสอง เขตหนองจอก กรุงเทพฯ


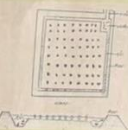


คู่มือเรียนรู้การผลิตข้าวหอมมะลิ 105 และพันธุ์ข้าวหอมมะลิ 105

ส่วนแปลงนาที่อาศัยน้ำท่ามาแต่เพียงอย่างเดียวควรเริ่มทำนาได้ไม่น้อยกว่า 90 วัน



2. เตรียมแปลงนาสำหรับเลี้ยงปลา

ควรขุดคูขุดแปลงนา ให้มีความกว้าง 0.5 ถึง 1.5 เมตร และลึก 0.25 ถึง 0.4 เมตร เพื่อเป็นที่อยู่อาศัยของปลา น้ำดินจากคูดังกล่าวขึ้นไปเสริมคันให้สูง ภายในแปลงนาควรขุดคูเล็กๆ เพื่อความสะดวกในการระบายน้ำ และควรมีบ่อรวมปลาอยู่หนึ่งมุมใดของนาโดยให้มีขนาดกว้าง 3-5 เมตร ยาว 6 เมตร ลึก 1.5 เมตร เพื่อความสะดวกในการจับปลา บ่อรวมปลาที่ดีจึงเป็นบ่ออนุบาลลูกปลาที่มีขนาดเล็กให้มีขนาดประมาณ 5-10 เซนติเมตร ซึ่งเหมาะที่จะปล่อยลงในแปลงนาได้ดี โดยอนุบาลลูกปลาไว้ในบ่อซีเมนต์ล่วงหน้าประมาณ 1 เดือนก่อนถึงฤดูทำนา



3. ขนาด จำนวนพันธุ์ปลาดุก และการอนุบาลก่อนปล่อย





ควรใช้ปลาดุกขนาดความยาว 5-7 เซนติเมตร อนุบาลในบ่อซีเมนต์ในอัตราความหนาแน่น 70-100 ตัว/ตร.ม. ประมาณ 20 - 30 วัน ซึ่งปลาดุกแข็งแรงพอที่จะเลี้ยงด้วยหลบหนักศัตรูได้



5. การดูแล

หลังจากปล่อยพันธุ์ปลาลงในแปลงนาแล้วในสัปดาห์ที่ 1 - 2 ควรให้อาหารเสริมเช่น อาหารปลา ปลาจุก และแมลง หลังจากนั้นจึงปล่อยให้ปลาหาอาหารธรรมชาติกินเอง

ควรระวังการระดับน้ำให้ท่วมดินนาจนถึงระดับที่เกี่ยวข้องอย่างน้อยประมาณ 15 - 30 เซนติเมตร เพื่อปลาดุกจะได้หากินบนผิวน้ำได้ทั่วถึง อาจให้อาหารเสริมได้แก่ ำ ปลาข้าวต้มผสมรำ ปลาจุก และแมลง เพื่อช่วยให้ปลาโตเร็วขึ้น รวมถึงหลีกเลี่ยงการใช้สารเคมี และปุ๋ยวิทยาศาสตร์ ที่อาจส่งผลกระทบต่อปลาดุก



สำนักงานประมงพื้นที่กรุงเทพมหานคร กรมประมง
โทร. 02-558-0197, 02-558-0198

2. OBJECTIVE

1. เพื่อให้**อาจารย์ผู้สอนพัฒนารูปแบบการเรียนการสอน**แบบบูรณาการกับการบริการวิชาการสู่สังคม
2. เพื่อ**ส่งเสริมศักยภาพของนักศึกษา**ให้นำองค์ความรู้ที่เรียนมาบูรณาการฝึกทักษะปฏิบัติจริงในด้านการพัฒนาผลิตภัณฑ์ การตลาดออนไลน์ การจัดทำบัญชีครัวเรือน และทำงานร่วมกันได้
3. เพื่อ**พัฒนาบรรจุภัณฑ์**และสร้างมูลค่าเพิ่มให้กับผลิตภัณฑ์ข้าว กข 43
4. เพื่อ**ออกแบบรูปแบบกิจกรรมฐานการเรียนรู้**และถ่ายทอดองค์ความรู้การทำเกษตรอินทรีย์
5. เพื่อ**สร้างการมีส่วนร่วม**ระหว่างกลุ่มชุมชน คณะบริหารธุรกิจ มหาวิทยาลัยเทคโนโลยีราชมงคลพระนคร ศึกษารออมสิน และหน่วยงานภาคีที่เกี่ยวข้องให้**ร่วมกันรักษาภูมิปัญญา**ท้องถิ่นและสืบทอดการทำเกษตรอินทรีย์อย่างยั่งยืน



3. PDCA

PDCA



PDCA

KM

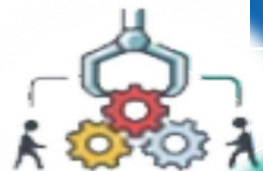
การบริหาร
กิจกรรม



Plan (P)

การบ่งชี้ความรู้

- ภาคทฤษฎี - วัตถุประสงค์
- ภาคปฏิบัติ - ตัวชี้วัด
- ผังโครงสร้าง - บ่งชี้ความรู้



Do (D)

การสร้างการ
แสวงหาความรู้

- ระยะที่ 1 การสำรวจพื้นที่
- ระยะที่ 2 พัฒนาบรรจุภัณฑ์
- ถ่ายทอดองค์ความรู้ 5 กิจกรรม
- ระยะที่ 3 ทดสอบตลาดข้าว กข



Check (C)

การประมวลผล
และกลั่นกรองความรู้

รายงานความก้าวหน้า
และประเมินผล



Act (A)

การแบ่งปัน
แลกเปลี่ยนและเรียนรู้อัน

การบรรลุ
ผลสัมฤทธิ์

A top-down view of architectural blueprints spread on a white surface. Various drafting tools are scattered around: an orange and green highlighter at the top, a black pen with its cap off at the bottom right, a pair of compasses at the bottom left, and a clear triangular ruler at the top right. The blueprints show detailed floor plans with lines, text, and symbols. A prominent blue horizontal band is overlaid across the center of the image.

P: PLAN

1. การเรียนการสอนภาคทฤษฎี สู่ชุมชนแห่งการเรียนรู้

DESIGN THINKING



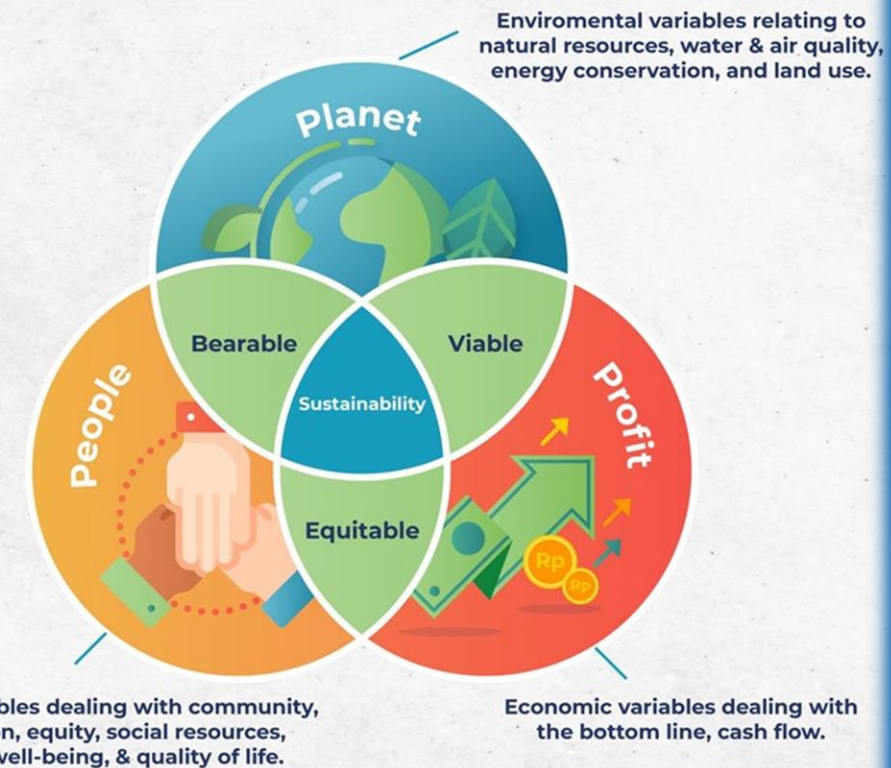
S
STRENGTHS

W
WEAKNESSES

O
OPPORTUNITIES

T
THREATS

The Triple Bottom Line of Sustainability





2. การเรียนการสอน ภาคปฏิบัติ สู่ชุมชน แห่งการเรียนรู้



ผู้ช่วยศาสตราจารย์จิรพร มหาอินทร์
อาจารย์ผู้สอนรายวิชา BA2031305 ธุรกิจเพื่อสังคม (Social Enterprise)
หัวหน้าโครงการและอาจารย์ที่ปรึกษาโครงการฯ

เครือข่าย

1. คณะบริหารธุรกิจ มหาวิทยาลัยเทคโนโลยีราชมงคลพระนคร
2. ธนาคารออมสิน
3. ศูนย์การเรียนรู้เพิ่มประสิทธิภาพการผลิตสินค้าเกษตร เขต
หนองจอก
4. โรงเรียนวัดพระยาปลา เขตหนองจอก กรุงเทพฯ
5. สำนักงานเขตพื้นที่ 1 กรมส่งเสริมการเกษตร

อาจารย์ร่วมบูรณาการ

1. คณะบริหารธุรกิจ
2. คณะสถาปัตยกรรมศาสตร์และการออกแบบ
3. คณะเทคโนโลยีสื่อสารมวลชน

นักศึกษา

คณะบริหารธุรกิจ

นักศึกษา

คณะสถาปัตยกรรมศาสตร์
และการออกแบบ

นักศึกษา

คณะเทคโนโลยีสื่อสารมวลชน

3. โครงสร้าง การดำเนินงาน

4. กำหนดวัตถุประสงค์

1. เพื่อให้**อาจารย์ผู้สอนพัฒนารูปแบบการเรียนการสอน**แบบบูรณาการกับการบริการวิชาการสู่สังคม
2. เพื่อ**ส่งเสริมศักยภาพของนักศึกษา**ให้นำองค์ความรู้ที่เรียนมาบูรณาการฝึกทักษะปฏิบัติจริงในด้านการพัฒนาผลิตภัณฑ์ การตลาดออนไลน์ การจัดทำบัญชีครัวเรือน และทำงานร่วมกันได้
3. เพื่อ**พัฒนาบรรจุภัณฑ์**และสร้างมูลค่าเพิ่มให้กับผลิตภัณฑ์ข้าว กข 43
4. เพื่อ**ออกแบบรูปแบบกิจกรรมฐานการเรียนรู้**และถ่ายทอดองค์ความรู้การทำเกษตรอินทรีย์
5. เพื่อ**สร้างการมีส่วนร่วม**ระหว่างกลุ่มชุมชน คณะบริหารธุรกิจ มหาวิทยาลัยเทคโนโลยีราชมงคลพระนคร ศึกษารอสมสิน และหน่วยงานภาคีที่เกี่ยวข้องให้ร่วมกัน**รักษาภูมิปัญญาท้องถิ่น** และสืบทอดการทำเกษตรอินทรีย์อย่างยั่งยืน

5. กำหนดตัวชี้วัดและเป้าหมาย

ตัวชี้วัดเชิงปริมาณ ศูนย์การเรียนรู้เพิ่มประสิทธิภาพการผลิตสินค้าเกษตร เขตหนองจอก มียอดขยายเพิ่มขึ้นจากการจำหน่ายผลิตภัณฑ์และกิจกรรมฐานการเรียนรู้ **ไม่น้อยกว่า ร้อยละ 50**

ตัวชี้วัดเชิงคุณภาพ ได้แก่

- สร้างประสบการณ์ในการทำงานเป็นทีม
- สร้างมูลค่าเพิ่มให้แก่ผลิตภัณฑ์ของชุมชน
- ส่งเสริมและรักษาภูมิปัญญาท้องถิ่นของชุมชน

5. Key Performance Indicator: KPI

KPI 1 อาจารย์ผู้สอนจัดรูปแบบการเรียนการสอน
แบบบูรณาการผสมผสาน **Active Learning**

KPI 2 นักศึกษานำองค์ความรู้ที่เรียนมาบูรณา
การ**ฝึกทักษะปฏิบัติจริง**ในด้านการพัฒนาผลิตภัณฑ์
การตลาดออนไลน์ การจัดทำบัญชีครัวเรือน และ
ทำงานร่วมกันได้

KPI 3 **พัฒนาบรรจุภัณฑ์** และสร้างมูลค่าเพิ่ม
ให้กับผลิตภัณฑ์ข้าว กข 43



5. Key Performance Indicator: KPI

KPI 4 ออกแบบรูปแบบกิจกรรมฐานการเรียนรู้
และถ่ายทอดองค์ความรู้การทำเกษตรอินทรีย์

KPI 5 สร้างการมีส่วนร่วมระหว่างกลุ่มชุมชน
คณะบริหารธุรกิจ มหาวิทยาลัยเทคโนโลยีราชมงคลพระนคร ศึกษาดูงาน และหน่วยงาน
ภาคที่เกี่ยวข้องให้ร่วมกันรักษาภูมิปัญญาท้องถิ่น
และสืบทอดการทำเกษตรอย่างยั่งยืน



KPI 1: การจัดการเรียนการสอนแบบบูรณาการผสมผสาน Active Learning



KPI 2: นักศึกษานำองค์ความรู้ที่เรียนมาบูรณาการฝึกทักษะปฏิบัติจริงในด้านการพัฒนาผลิตภัณฑ์ การตลาดออนไลน์ การจัดทำบัญชีครัวเรือน และทำงานร่วมกันได้



KPI 3: พัฒนาบรรจุภัณฑ์และสร้างมูลค่าเพิ่มให้กับผลิตภัณฑ์ข้าว กข 43





ข้อป้กกิจกรรม ไปด้วยกัน

เรียนรู้การทำเกษตรอินทรีย์
ณ ศูนย์การเรียนรู้เพิ่มประสิทธิภาพ
สินค้าเกษตร เขตหนองจอก

โดย คุณวิวัฒน์ บุ่มกำเนิด และ ทีมงาน

ค่าใช้จ่ายในการเข้าชม
ค่าวิทยากร
1,000 บาท/ฐาน
ค่าอาหารกลางวัน อาหารว่าง
และเครื่องดื่ม
100 บาท/ท่าน

เลือกข้อป้กได้ใน **6** ฐานการเรียนรู้

สอบถามรายละเอียดเพิ่มเติม



- ฐานการเรียนรู้ด้านข้าว
- ฐานการเรียนรู้ด้านประมง
- ฐานการเรียนรู้ด้านดินและปุ๋ย
- ฐานการเรียนรู้ด้านบัญชีครัวเรือน
- ฐานการเรียนรู้ด้านกำจัดศัตรูพืช
- ฐานการเรียนรู้ด้านเกษตรทฤษฎีใหม่

ช่องทางการติดต่อ



081-580-9993



ศูนย์การเรียนรู้เชิงเกษตรเขตหนองจอก

KPI 4: ออกแบบรูปแบบกิจกรรม ฐานการเรียนรู้ และ ถ่ายทอด องค์ความรู้การทำเกษตรอินทรีย์



KPI 5: นักศึกษามีส่วนร่วมในการกิจกรรมกับกลุ่มชุมชน คณะบริหารธุรกิจ มหาวิทยาลัยเทคโนโลยีราชมงคลพระนคร ศึกษารวมสิน และหน่วยงานภาคที่เกี่ยวข้องให้ร่วมกัน **รักษาภูมิปัญญาท้องถิ่น** และ **สืบทอดการทำเกษตรอินทรีย์อย่างยั่งยืน**



ช่องทางการ บ่งชี้ความรู้





D: DO

ระยะที่ 1 **สำรวจพื้นที่ชุมชน และจัดเสวนาหาแนวทาง** **พัฒนาร่วมกับคนในชุมชน คณะบริหารธุรกิจ มหาวิทยาลัย** **เทคโนโลยีราชมงคลพระนคร และหน่วยงานต่าง ๆ เพื่อหาแนวทาง** **ในการพัฒนาชุมชน**









MCOT HD
LIVE

ข่าวค่ำ 3 ทีวี
สำนักข่าวไทย

รศ.ดร.รัชณี คงคายุฉาย
ผู้อำนวยการ สถาบันโภชนาการ มหาวิทยาลัยมหิดล

ข่าวทท43 ข่าวดัชนีน้ำตาลต่ำ Rama Square #เปิดดูเย็น 1.2.2562



16:15 / 16:52

BORN ข่าว ทท43 มีประโยชน์อย่างไร (1/2) 21 พ.ค. 64 ครี๊ด...
Watch later Share



ข่าวพันธุ์ ทท43 หอมนุ่ม น้ำตาลต่ำ : มหาอำนาจบ้านนา (13 ธ.ค. 63)



Thai PBS 3

1:07 / 25:00

ข้าว 4 ชนิดลดน้ำตาลในเลือด สำหรับคนเป็นเบาหวาน update ล...



ข้าว กข43



4:14 / 7:11



HD





ข้าว กข 43

ข้าว กข 43 มีคุณสมบัติพิเศษ คือ มีค่าดัชนีน้ำตาลต่ำกว่าข้าวอื่น ๆ ทั่วไป

- ข้าว กข 43 จะมีค่าดัชนีน้ำตาลอยู่ที่ 57.5
- ค่าอไมโลสต่ำ ค่าที่สามารถระบุความนุ่มเหนียว และร่วนแข็งของข้าวได้ ค่าอไมโลสยิ่งต่ำ ข้าวยิ่งนุ่ม อยู่ที่ 18.82 % (ระดับที่เหมาะสมคือ 10-19)
- มีความอ่อนนุ่ม รับประทานง่าย อิ่มนาน (อ้างอิง: กรมการข้าว และ มหาวิทยาลัยมหิดล)



ระยะที่ 2 พัฒนาบรรจุกฎเกณฑ์ข่าว กข 43 ปรับปรุงพื้นที่ศูนย์การเรียนรู้
เพิ่มประสิทธิภาพการผลิตสินค้าเกษตร ออกแบบรูปแบบกิจกรรมฐานการ
เรียนรู้ และถ่ายทอดองค์ความรู้การทำเกษตรอินทรีย์ฐานการเรียนรู้



1. พัฒนาบรรจุกฎเกณฑ์ข้าว กข 43





โลโก้/Logo



โทนสีที่เลือกใช้

สี	รหัสโค้ดสี	CMYK
	D4DC25	C=21 M=1 Y=100 K=0
	F1A122	C=3 M=41 Y=99 K=0
	687130	C=58 M=39 Y=100 K=23
	FFFFFF	C=0 M=0 Y=0 K=0
	382A22	C=58 M=66 Y=71 K=67

ข้าว กข. 43 แพ็คสุญญากาศ



ขนาดถุงข้าว
กว้างxยาวxสูง
12.5x16.5x5

Concept

คำอธิบายแนวคิด ความหมายเพิ่มเติม

ข้าวกล้อง ใช้โทนสีให้ตัดกันใช้แนวคิดเหมือนกันคือธรรมชาติ ใช้โทนสีที่ตัดกันกับตัวข้าวโดยข้าวกล้องจะออกสีน้ำตาลเลยเลือกที่จะใช้สีครีมมาตัดกับข้าว และใช้แพทเทิร์นการวางรูปแบบแบบเดิม เนื่องจากอยากให้เป็นรูปแบบที่เป็นภาพจำของสินค้า

รูปแบบของฉลากบนบรรจุภัณฑ์

เป็นแบบสายคาดที่ปรับเป็นทั้งสติ๊กเกอร์และแบบปรับลงกระดาษกราฟได้เพื่อให้ผู้ประกอบการสามารถเลือกดูต้นทุนและความสวยงามที่แตกต่างกันได้ตามความต้องการผู้ประกอบการ

ข้าว กข 43
Organic RD 43 Rice

ข้าวกล้อง

ผลิตโดย : แปลงใหญ่ข้าวหอมคลองสิบสอง
เหมาะสำหรับผู้ที่บริโภคเบาหวาน

อุดมไปด้วย วิตามิน หอม นุ่ม อร่อย ช่วยควบคุม น้ำหนัก

ข้าว กข 43 ข้าวกล้อง (Organic RD 43 Rice)

คุณสมบัติ : ดัชนีน้ำตาลต่ำ-ปานกลาง หอม นุ่ม ดีต่อสุขภาพ เหมาะกับคนเป็นโรคเบาหวาน

การเก็บรักษา : ควรเก็บในที่แห้งหรือเก็บในตู้เย็นจะช่วยป้องกันมอดและยืดอายุการเก็บรักษาได้นานยิ่งขึ้น

วิธีแนะนำในการหุง : หุงข้าว 1 ส่วน ต่อกับน้ำ 1.5 ส่วน

ข้าว 1 ส่วน + น้ำ 1.5 = **หอม นุ่ม** พร้อมทาน

ควรบริโภคก่อน / Best Before (D/M/Y)

QR Code



2. ปรับปรุงพื้นที่ศูนย์การเรียนรู้เพิ่มประสิทธิภาพ การผลิตสินค้าเกษตร เขตหนองจอก

1. ปรับปรุงพื้นที่ศูนย์การเรียนรู้เพิ่มประสิทธิภาพการผลิตสินค้าเกษตร เขตหนองจอก

BEFORE



AFTER



ป้ายหน้าศูนย์การเรียนรู้



ป้ายสรุปฐานการเรียนรู้



ป้ายกิจกรรมรวม



3. ออกแบบรูปแบบกิจกรรมฐานการเรียนรู้ และ จัดทำสื่อประชาสัมพันธ์



ข้อปิ้งกิจกรรม ไปด้วยกัน

เรียนรู้การทำเกษตรอินทรีย์
ณ ศูนย์การเรียนรู้เพิ่มประสิทธิภาพ
สินค้าเกษตร เขตหนองจอก

โดย คุณวิวัฒน์ นุ่มกำเนิด และ ทีมงาน

เลือกข้อปิ้งได้ใน 6 ฐานการเรียนรู้

ค่าใช้จ่ายในการเข้าชม

ค่าวิทยากร

1,000 บาท/ฐาน

ค่าอาหารกลางวัน อาหารว่าง
และเครื่องดื่ม

100 บาท/ท่าน

สอบถามรายละเอียดเพิ่มเติม



- ฐานการเรียนรู้ด้านข้าว
- ฐานการเรียนรู้ด้านประมง
- ฐานการเรียนรู้ด้านดินและปุ๋ย
- ฐานการเรียนรู้ด้านบัญชีครัวเรือน
- ฐานการเรียนรู้ด้านกำจัดศัตรูพืช
- ฐานการเรียนรู้ด้านเกษตรทฤษฎีใหม่

ช่องทางการติดต่อ



081-580-9993



ศูนย์การเรียนรู้เชิงเกษตรเขตหนองจอก



ข้อปิ้งกิจกรรม ไปด้วยกัน

เรียนรู้การทำเกษตรอินทรีย์
ณ ศูนย์การเรียนรู้เพิ่มประสิทธิภาพ
สินค้าเกษตร เขตหนองจอก

โดย คุณวิวัฒน์ นุ่มกำเนิด และ ทีมงาน

เลือกข้อปิ้งได้ใน 6 ฐานการเรียนรู้

ค่าใช้จ่ายในการเข้าชม

ค่าวิทยากร

1,000 บาท/ฐาน

ค่าอาหารกลางวัน อาหารว่าง
และเครื่องดื่ม

100 บาท/ท่าน

สอบถามรายละเอียดเพิ่มเติม



- ฐานการเรียนรู้ด้านข้าว
- ฐานการเรียนรู้ด้านประมง
- ฐานการเรียนรู้ด้านดินและปุ๋ย
- ฐานการเรียนรู้ด้านบัญชีครัวเรือน
- ฐานการเรียนรู้ด้านกำจัดศัตรูพืช
- ฐานการเรียนรู้ด้านเกษตรทฤษฎีใหม่

ช่องทางการติดต่อ



081-580-9993



ศูนย์การเรียนรู้เชิงเกษตรเขตหนองจอก

ถ่ายทำ VTR ประชาสัมพันธ์ศูนย์การเรียนรู้



ศูนย์การเรียนรู้เชิงเกษตรเขตหนองจอก
5 วัน · 📍
🌟🌟🌟 ศูนย์การเรียนรู้เพิ่มประสิทธิภาพสินค้าเกษตรเขตหนองจอก
กรุงเทพฯ 🌟🌟🌟
📍 ฐานที่ 1 : ฐานการเรียนรู้ด้านการแปรรูปข้าว

🌟🌟🌟 ขอขอบคุณ 🌟🌟🌟
ทีมงานภายใต้โครงการออมสินยุวพัฒน์รักษ์ถิ่นยกกำลังสอง
-ธนาคารออมสิน
-คณะบริหารธุรกิจ มหาวิทยาลัยเทคโนโลยีราชมงคลพระนคร
และนักเรียนผู้เกษตรจากโรงเรียนวัดพระยาปลา



ศูนย์การเรียนรู้เชิงเกษตรเขตหนองจอก
1 วัน · 📍
🌟🌟🌟 ศูนย์การเรียนรู้เพิ่มประสิทธิภาพสินค้าเกษตรเขตหนองจอก
กรุงเทพฯ 🌟🌟🌟
📍 ฐานที่ 2 : ฐานการเรียนรู้ด้านปุ๋ยกับการทำน้ำหมักจุลินทรีย์หมักกล้วย

🌟🌟🌟 ขอขอบคุณ 🌟🌟🌟
ทีมงานภายใต้โครงการออมสินยุวพัฒน์รักษ์ถิ่นยกกำลังสอง
-ธนาคารออมสิน
-คณะบริหารธุรกิจ มหาวิทยาลัยเทคโนโลยีราชมงคลพระนคร
และนักเรียนผู้เกษตรจากโรงเรียนวัดพระยาปลา



ออก... ฝึกปฏิบัติ

ออก... ฝึกปฏิบัติ

สมุดเยี่ยมชมออนไลน์

ศูนย์การเรียนรู้เพิ่มประสิทธิภาพสินค้าเกษตร
เขตหนองจอก



ศูนย์การเรียนรู้เชิงเกษตร
เขตหนองจอก



081-580-9993



ลงทะเบียน
สมุดเยี่ยม

อนันต์ RMUTP

ข้าวบางกอก กข 43

"หอม นุ่ม กินกับอะไรก็อร่อย"

ดัชนีน้ำตาลปานกลางค่อนข้างต่ำ
ปลอดภัยจากสารพิษ
เหมาะสำหรับผู้ใส่ใจสุขภาพ

เริ่มต้นเพียง **60.-**

ข้าวจืดขาว 1 กิโลกรัม 60 บาท
ข้าวกล้อง 1 กิโลกรัม 60 บาท

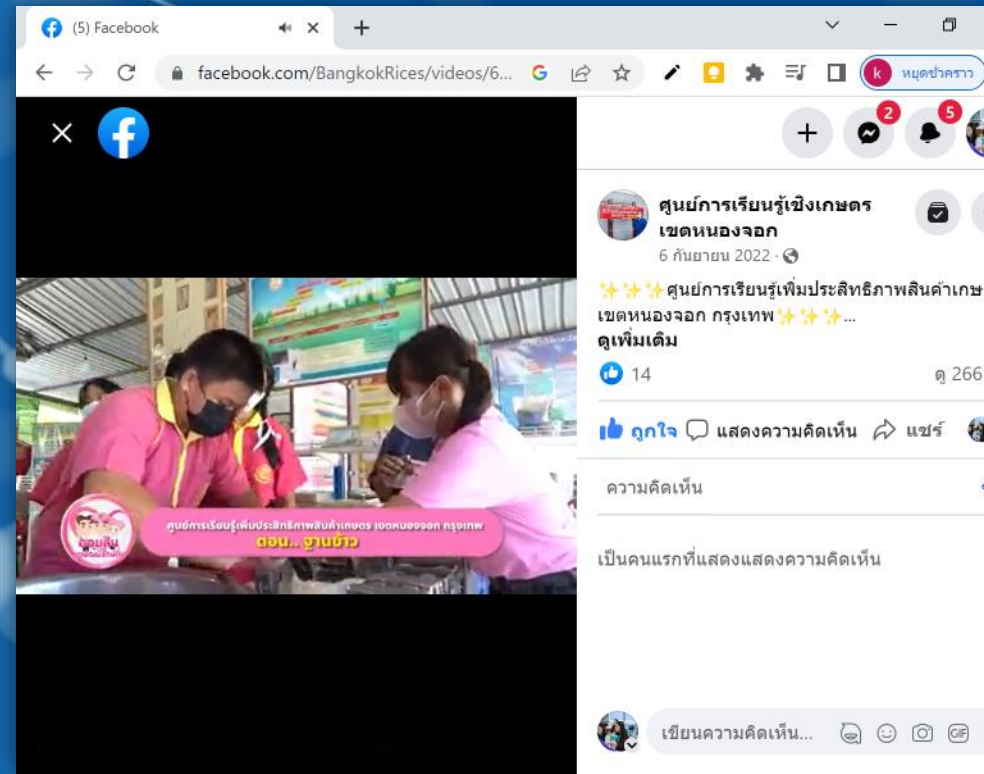
ช่องทางการสั่งซื้อ
☎ 098 849 2696
📍 ศูนย์การเรียนรู้หนองจอกเชิงเกษตร

ด้านการตลาด ออนไลน์





ระยะที่ 3 จัดกิจกรรม “ถ่ายทอดองค์ความรู้ฐานการเรียนรู้ 5
กิจกรรม” และ “การทดสอบตลาดผลิตภัณฑ์ข้าว กข 43”



1. **ฐานการเรียนรู้เรื่องข้าว ให้ความรู้เรื่องสายพันธุ์ข้าว กระบวนการเพาะปลูก การสีข้าว การคัดแยก และการบรรจุข้าวถุง**
คลิป VDO <https://fb.watch/h-eBMoMMtT/>



 ศูนย์การเรียนรู้เชิงเกษตร
เขตหนองจอก
12 กันยายน 2022 · 🌐

🌟🌟🌟 ศูนย์การเรียนรู้เพิ่มประสิทธิภาพสินค้าเกษตร
เขตหนองจอก กรุงเทพฯ 🌟🌟🌟...
ดูเพิ่มเติม

👍❤️ 9 1 ความคิดเห็น ดู 255 ครั้ง

👍 ถูกใจ 💬 แสดงความคิดเห็น ➦ แชร์ 🌐

ความคิดเห็น [ซ่อน](#)

เกี่ยวข้องกับมากที่สุด ▼

 ทิพย์ธารา สกิดกุล
สุดยอดครับ ...
ถูกใจ ดอบกกลับ 17 สัปดาห์ แก้ไขแล้ว

 เฝ้ามองความเปลี่ยนแปลง



2. ศูนย์การเรียนรู้เรื่องกำจัดศัตรูพืช การผลิตเชื้อราไตรโคเดอร์มาเพื่อป้องกันการเกิดโรครดพืช เพื่อนำมาไปใช้ประโยชน์ทางการเกษตร

คลิป VDO <https://fb.watch/h-eYjugPZk/>



Facebook video player interface showing a video of a man speaking to students. The video title is "ศูนย์การเรียนรู้เชิงเกษตร เขตหนองจอก" (Agricultural Learning Center, Nong Chok District). The video is from October 10, 2022. The video content shows a man in a blue shirt speaking to a group of students in red shirts in a traditional rice processing area. The video player shows a progress bar at 0:45 / 3:59.

facebook.com/BangkokRices/videos/4...
k หยุดชั่วคราว

ศูนย์การเรียนรู้เชิงเกษตร
เขตหนองจอก
10 กันยายน 2022 · 🌐

🌟🌟🌟 ศูนย์การเรียนรู้เพิ่มประสิทธิภาพสินค้าเกษตร
เขตหนองจอก กรุงเทพฯ 🌟🌟🌟...
ดูเพิ่มเติม

👍 คุณ, Koi Narissara และ อีก 1 คน 👁 49 ครั้ง

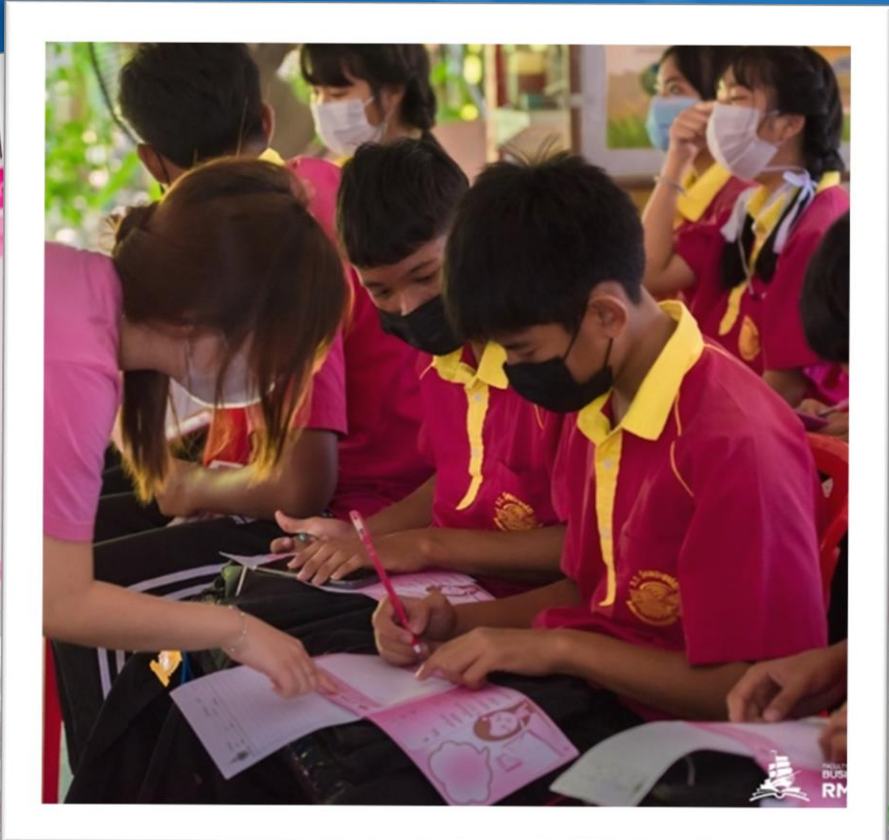
👍 ถูกใจ 💬 แสดงความคิดเห็น ➦ แชร์ 🌐

ความคิดเห็น [ซ่อน](#)

เป็นคนแรกที่แสดงความคิดเห็น

เขียนความคิดเห็น... 🗨 😊 📷 📺 📄

3. สถานการณ์เรียนรู้เรื่องดินและปุ๋ย ให้ความรู้เรื่องดิน และทำน้ำหมักจุลินทรีย์หน่อกล้วย
คลิป VDO <https://fb.watch/h-f0Ye7fwc/>



4. สถานการณ์เรียนรู้ “การจัดทำบัญชีครัวเรือน”



5. สถานการณ์เรียนรู้เรื่องการตลาด Digital Marketing



ศูนย์การเรียนรู้เชิงเกษตรเขตหนองจอก

24 สิงหาคม 2022 · 🌐

...

🌟🌟🌟 ข้าวบางกอก กข.43 🌟🌟🌟

🌟หอมม นุ่ม อร่อย น้ำตาลน้อย ดีต่อสุขภาพ🌟

ข้าวบางกอก กข.43 ปลูกในพื้นที่แขวงคลองสิบสอง เขตหนองจอก ผ่านกระบวนการเพาะเปลือกและการขัดสี
บรรจด้วยเครื่องสุญญากาศเพื่อให้สามารถเก็บรักษาได้นานยิ่งขึ้น ข้าวกข.43 เป็นข้าวที่มีดัชนีน้ำตาลต่ำถึงปาน
กลาง เหมาะสำหรับผู้ใส่ใจสุขภาพ
หอม นุ่ม กินกับอะไรก็อร่อย

เขียนโดย

ด.ญ.ธิภรณ์ กมลปรีดี

ด.ญ.มนัสนันท์ พงราช

ด.ญ.สุวรรณา ท่าเพชรผล

นางสาวสุดารัตน์ เทียนขาว

ยุวเกษตรกร โรงเรียนวัดพระยาปลา



ศูนย์การเรียนรู้เชิงเกษตรเขตหนองจอก

1 กันยายน 2022 · 🌐

...

🌸หมากเฒ่า หรือ ลูกเฒ่า🌸

✅ เป็นผลไม้ที่มีรสชาติเปรี้ยวหวาน ซึ่งพบมากในเขตภาคอีสาน ได้สมญานามว่า "ทองคำสีดำแห่งเทือกเขา"

✅ น้ำหมากเฒ่ามีสารแอนโทไซยานินที่เป็นสารที่ช่วยต่อต้านอนุมูลอิสระ ขับสารพิษออกจากร่างกาย และอุดมไปด้วยวิตามิน C B1 และ B2 ช่วยบำรุงผิวพรรณและช่วยกระตุ้นภูมิคุ้มกัน

เขียนโดย ยุวเกษตรกร โรงเรียนวัดพระยาปลา

ด.ญ.วรรณษา วรรณธรรม

ด.ญ.สุทธิดา ศรีอุบล

ด.ญ.ธันต์พร ภูนุช

ด.ช.กฤตยชญ์ สายะนันท์



การทดสอบตลาดผลิตภัณฑ์ข้าว กข 43



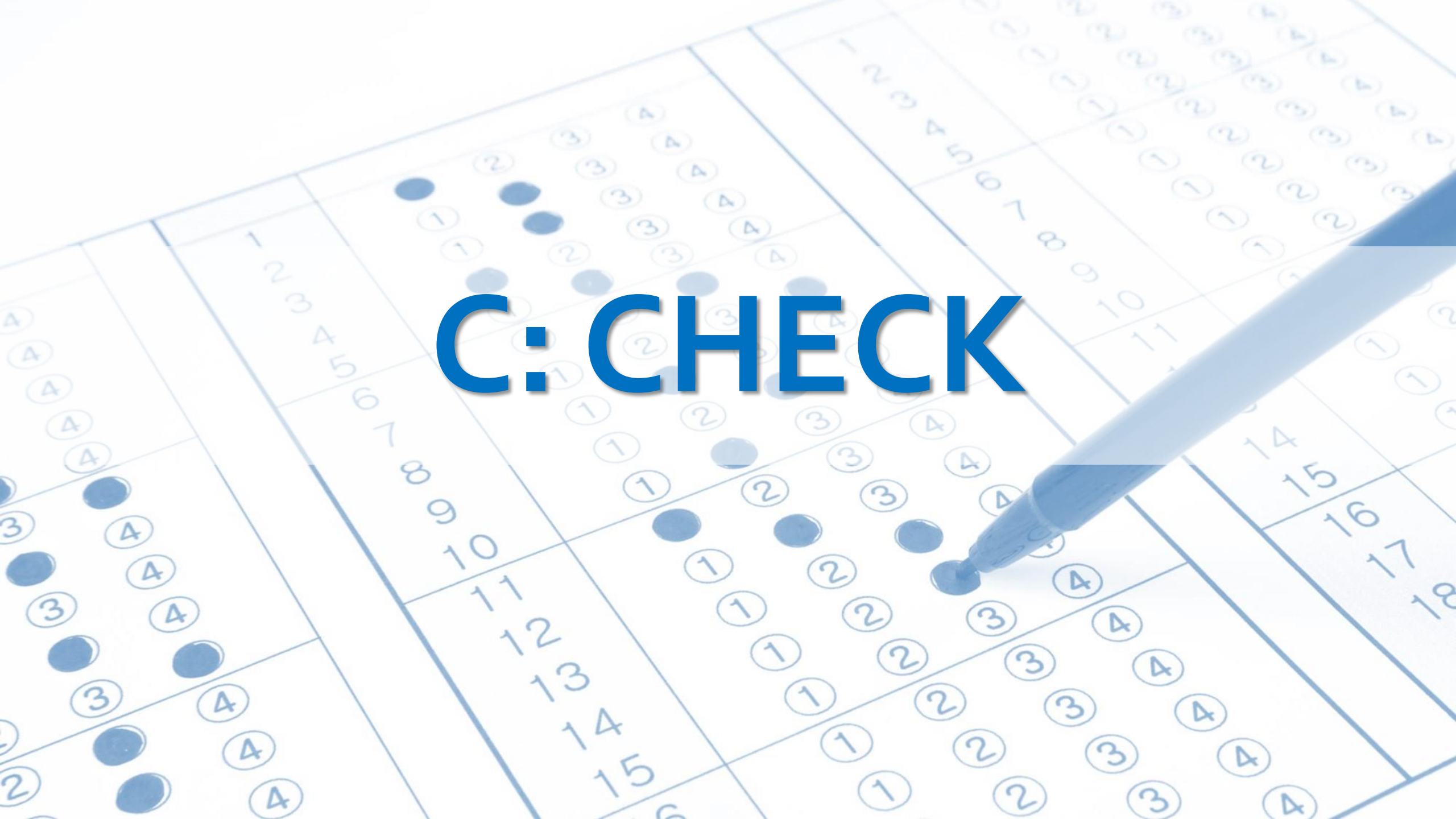
การทดสอบตลาดผลิตภัณฑ์ข้าว กข 43



การทดสอบตลาดผลิตภัณฑ์ข้าว กข 43



C: CHECK





A: ACT



Act1 นักศึกษานำองค์
ความรู้บูรณาการอย่างมี
ส่วนร่วม กระบวนการคิด
เชิงระบบ วิเคราะห์ และแก้ไข
ปัญหา ช่วยพัฒนาชุมชน
และสร้างรายได้ให้กับชุมชน

ACT 2 นักศึกษาสามารถสร้างช่องทางการจัดจำหน่าย การประชาสัมพันธ์ ออกแบบกิจกรรมฐานการเรียนรู้ และพัฒนาบรรจุภัณฑ์ข้าว กย 43



ข้าวบางกอก กย 43
"หอม นุ่ม กินกับอะไรก็อร่อย"

ต้นข้าวปลูกกลางค่อนทางใต้
ปลอดภัยจากสารพิษ
เหมาะสำหรับผู้ใส่ใจสุขภาพ

เริ่มต้นเพียง **60.-**

ข้าวกล้องยาว 1 กิโลกรัม 40 บาท
ข้าวกล้องสั้น 1 กิโลกรัม 45 บาท

ช่องทางการสั่งซื้อ
098 849 2696
ศูนย์การเรียนรู้หนองจอกเชิงเกษตร



ACT3 ได้รับการพิจารณาคัดเลือกให้เป็นทีมที่มี

“ผลงานการพัฒนาดำเนิน (THE BEST)”

และเป็นตัวแทนของมหาวิทยาลัยเทคโนโลยีราชมงคลพระนคร
ในการนำเสนอแสดงผลสัมฤทธิ์ระดับประเทศ ปี 2565 “ประเภท
อยู่ดี”



โครงการเสริมสร้างและพัฒนานักภูมิปัญญา
โครงการส่งเสริมพัฒนาผลิตภัณฑ์รักษ์ลิ้น
ยุกกำลัง 2





การนำเสนอผลสัมฤทธิ์โครงการออมสินยูวพัฒนารักษ์ถิ่น ประจำปี 2565 ของมหาวิทยาลัยเทคโนโลยีราชมงคลพระนคร



วันที่ 22 กันยายน 2565 มหาวิทยาลัยเทคโนโลยีราชมงคลพระนคร ได้จัดพิธีการนำเสนอผลสัมฤทธิ์โครงการออมสินยูวพัฒนารักษ์ถิ่น ปี 2565 โดยได้รับเกียรติจาก ผศ.ดร.รัตนาวสี ไม้กล้า คณบดีคณะบริหารธุรกิจ มหาวิทยาลัยเทคโนโลยีราชมงคลพระนคร กล่าวต้อนรับและกล่าวเปิดกิจกรรม พร้อมด้วย คุณณัฐฐาติ ธรรมदानนท์ รศพทย.พัฒนาลูกค้าองค์กรชุมชน กล่าวเจตจำนงในการสนับสนุนโครงการออมสินยูวพัฒนารักษ์ถิ่น และร่วมเป็นคณะกรรมการ พร้อมให้คำแนะนำที่แก่นักศึกษา ร่วมกับ สีนอกหนุ่มทุ่งโพหนอง ทุ่งโพหนอง ขอก.2 พัฒนาสังคม และชุมชน คุณลัดดา ศิริโชติ ผจส.อูรพชัง คณาจารย์จากมหาวิทยาลัยเทคโนโลยีราชมงคลพระนคร และผู้แทนจากชุมชนในโครงการเข้าร่วมงาน โดยมีที่มนักศึกษานำเสนอผลสัมฤทธิ์จากการเข้าไปพัฒนาผลิตภัณฑ์ สินค้า และบริการ ให้กับชุมชน จำนวน 5 กลุ่ม ได้แก่

กลุ่มนักศึกษา	ชุมชน	ผลิตภัณฑ์/บริการ
1. ทีมบ้านม้าสามัคคีไร้ขีด	ชุมชนบ้านม้าเกาะล่าง เขตสะพานสูง	กระเป๋าและผลิตภัณฑ์รีไซเคิล
2. ทีมกลุ่มแม่บ้านปรีชา 10	กลุ่มแม่บ้านปรีชา 10 เขตมีนบุรี	น้ำยาล้างจาน และน้ำยาล้างห้องน้ำ
3. ทีม Savi	วิสาหกิจชุมชนวัดใต้ เขตสวนหลวง	น้ำมันตะไคร้หอม
4. ทีม Pumpkin กลิ้งหัวใจ	ศูนย์การเรียนรู้เพิ่มประสิทธิภาพการผลิตสินค้าเกษตร เขตหนองจอก	การท่องเที่ยวชุมชน และผลิตภัณฑ์ข้าว กข 43
5. ทีมพิศขวาพระนคร	ศูนย์การเรียนรู้เกษตรทฤษฎีใหม่ เขตหนองจอก	การท่องเที่ยวชุมชนและโฮมสเตย์

ที่มนักศึกษาที่มีผลงานการพัฒนาดีเด่น (The Best) ได้แก่ ทีม Pumpkin กลิ้งหัวใจ ซึ่งสามารถพัฒนากิจกรรมการให้บริการของศูนย์การเรียนรู้เชิงเกษตร เขตหนองจอก ซึ่งเป็นนวัตกรรมที่เกิดจากภูมิปัญญาของคนในชุมชน นำมาพัฒนาเป็นฐานการเรียนรู้รูปแบบใหม่ 3 ฐาน ได้แก่ ฐานข้าว ฐานกำจัดศัตรูพืช และฐานดินและปุ๋ยข้าว กข 43 ควบคู่ไปกับการพัฒนาผลิตภัณฑ์ท้องถิ่น และส่งเสริมช่องทางการตลาดใหม่ ช่วยเสริมสร้างความได้เปรียบทางการแข่งขันกับแหล่งท่องเที่ยวและผลิตภัณฑ์ที่ใกล้เคียงกัน ส่งผลให้ชุมชนมีรายได้เพิ่มขึ้น สามารถต่อยอด สร้างงาน สร้างอาชีพต่อไปได้อย่างยั่งยืน



ฝ่ายพัฒนาธุรกิจผู้ประกอบการรายย่อยและองค์กรชุมชน
ยกระดับมาตรฐานธุรกิจรายย่อย สู่ความมั่นคง ยั่งยืน

ACT4 นักศึกษาเข้าร่วมนำเสนอผลงานโครงการ “STARTUP THAILAND LEAGUE ณ KMUTT และได้รับรางวัลชนะเลิศอันดับที่ 1 ด้านนวัตกรรม จาก UBI PITCHING DAY 2022





OUTPUT & OUTCOME

OUTPUT & OUTCOME : QUANTITATIVE INDICATORS

ตารางแสดงการประเมินผลสัมฤทธิ์โครงการฯ การเปรียบเทียบก่อนและหลัง
(ตัวชี้วัดเชิงปริมาณ)

ที่	ตัวชี้วัด	จำนวน		เปรียบเทียบก่อน-หลัง		คิดเป็นร้อยละ
		ก่อน	หลัง	เพิ่มขึ้น	ลดลง	
1	ยอดขาย (บาท)					
	1) รายได้จากการขายผลิตภัณฑ์ข้าวบรรจุถุง กข. 43	180,000	300,000	120,000	-	66.67
	2) รายได้จากการจัดกิจกรรมฐานการเรียนรู้ “ซื่อปิ้งกิจกรรมความรู้การทำเกษตรอินทรีย์”	0	50,000	50,000	-	100

OUTPUT & OUTCOME : QUANTITATIVE INDICATORS

ตารางแสดงการประเมินผลสัมฤทธิ์โครงการ การเปรียบเทียบก่อนและหลัง
(ตัวชี้วัดเชิงปริมาณ)

ที่	ตัวชี้วัด	จำนวน		เปรียบเทียบก่อน-หลัง		คิดเป็นร้อยละ
		ก่อน	หลัง	เพิ่มขึ้น	ลดลง	
2	ต้นทุน/ค่าใช้จ่าย (บาท)					
	1) ต้นทุนจากการขาย ผลิตภัณฑ์ข้าวบรรจุถุง กข. 43	126,000	195,000	69,000	-	54.76
	2) ต้นทุนจากการจัด กิจกรรมฐานการเรียนรู้ “ข้อป้๊งกิจกรรม ความรู้การทำเกษตร อินทรีย์”	0	32,500	15,000	-	
3	กำไรสุทธิ	54,000	122,500	42,875	-	79.39
4	ผู้รับประโยชน์ (ราย) (Supply Chain ต้นน้ำ กลางน้ำ ปลายน้ำ)	5	35	30	-	600
5	การจดบันทึกบัญชีรับ- จ่าย (บาท)	-	5	5	-	500

OUTPUT & OUTCOME : QUALITATIVE INDICATORS

ผลการดำเนินงานการพัฒนาผลิตภัณฑ์ภูมิปัญญาท้องถิ่น (ตัวชี้วัดเชิงคุณภาพ)

1. ด้านการผลิต
2. ด้านการจัดการ
3. ด้านการเงิน-การบัญชี
4. ด้านการตลาด
5. ด้านช่องทางการจัดจำหน่าย
6. ด้านการสร้างนวัตกรรม
7. ด้านการอนุรักษ์สืบสานวัฒนธรรม ภูมิปัญญาท้องถิ่น
8. ด้านเศรษฐกิจ
9. ด้านสังคมและชุมชน
10. ด้านความยั่งยืน



ข้อปิ้งกิจกรรม ไปด้วยกัน

เรียนรู้การทำเกษตรอินทรีย์
ณ ศูนย์การเรียนรู้เพิ่มประสิทธิภาพ
สินค้าเกษตร เขตหนองจอก

โดย คุณวิวัฒน์ นุ่นคำเกิด และ ทีมงาน

เลือกซื้อได้ 6 ฐานการเรียนรู้

- ฐานการเรียนรู้ด้านข้าว
- ฐานการเรียนรู้ด้านประมง
- ฐานการเรียนรู้ด้านดินและปุ๋ย
- ฐานการเรียนรู้ด้านบัญชีครัวเรือน
- ฐานการเรียนรู้ด้านกำจัดศัตรูพืช
- ฐานการเรียนรู้ด้านเกษตรทฤษฎีใหม่

ค่าใช้จ่ายในการเข้าชม
ค่าวิทยากร **1,000** บาท/ฐาน
ค่าอาหารกลางวัน อาหารว่าง
และเครื่องดื่ม **100** บาท/ท่าน

สอบถามรายละเอียดเพิ่มเติม



ช่องทางการติดต่อ

☎ 081-580-9993

📍 ศูนย์การเรียนรู้เชิงเกษตรเขตหนองจอก



ข้าว
บาง
กอก



ศูนย์การเรียนรู้เชิงเกษตรเขตหนองจอก
83 ถูกใจ • ผู้ติดตาม 89 คน

โทรเลข

ถูกใจแล้ว

ส่งข้อความ

โพสต์

เกี่ยวกับ

Mentions

รีทวีต

ผู้ติดตาม

รูปภาพ

เพิ่มเติม



ศูนย์การเรียนรู้เชิงเกษตร เขตหนองจอก
12 กันยายน 2022 · 🌐

🌟🌟🌟 ศูนย์การเรียนรู้เพิ่มประสิทธิภาพสินค้าเกษตร เขตหนองจอก กรุงเทพฯ 🌟🌟🌟...
ดูเพิ่มเติม

👍❤️ 9 1 ความคิดเห็น ดู 255 ครั้ง

👍 ถูกใจ 💬 แสดงความคิดเห็น ➦ แชร์ 🌐

ความคิดเห็น **ซ่อน**

เกี่ยวข้องกับมากที่สุด ▼

ทิพย์ธรา สกิดกุล ...
ถูกใจ ดอกลับ 17 สัปดาห์ แก้ไขแล้ว

👤 **เทียนความดี** 🗨️ 🌟 🌟 🌟 🌟

ข้าวบางกอก 43
"หอม นุ่ม ทินกับอะไรก็อร่อย"

🏠 ผลิตจากเมล็ดข้าวหอมดี
🌿 NON TOXIC ปลอดภัยจากสารพิษ
💪 เหมาะสำหรับผู้ใส่ใจสุขภาพ

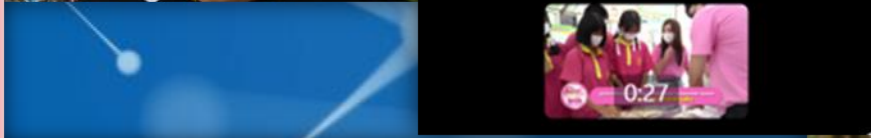
ข้าว กข 43
Organic KD 43 Rice
ข้าวดี ปลอดภัย
ผลิตและส่งออกสู่ตลาดต่างประเทศ
(ภายใต้มาตรฐานความปลอดภัย)

ข้าว กข 43
Organic KD 43 Rice
ข้าวดีเยี่ยม
ผลิตและส่งออกสู่ตลาดต่างประเทศ
(ภายใต้มาตรฐานความปลอดภัย)

เริ่มต้นเพียง **60.-**

ข้าวกล้องขาว 1 กิโลกรัม 60 บาท
ข้าวกล้อง 1 กิโลกรัม 60 บาท

ช่องทางสั่งซื้อ
☎️ 098 849 2696
📍 ศูนย์การเรียนรู้เชิงเกษตร เขตหนองจอก





6. KEY SUCCESS FACTORS



1. นักศึกษาบูรณาการได้รับการพิจารณาคัดเลือกเป็น
“ทีมที่มีผลงานการพัฒนาดีเด่น (The Best)”



การนำเสนอผลสัมฤทธิ์โครงการออมสินยุวพัฒน์รักษ์ถิ่น ประจำปี 2565 ของมหาวิทยาลัยเทคโนโลยีราชมงคลพระนคร



วันที่ 22 กันยายน 2565 มหาวิทยาลัยเทคโนโลยีราชมงคลพระนคร ได้จัดพิธีการนำเสนอผลสัมฤทธิ์โครงการออมสินยุวพัฒน์รักษ์ถิ่น ปี 2565 โดยได้รับเกียรติจาก ผศ.ดร.รัตนาวสี ไม้กล้า คณบดีคณะบริหารธุรกิจ มหาวิทยาลัยเทคโนโลยีราชมงคลพระนคร กล่าวต้อนรับและกล่าวเปิดกิจกรรม พร้อมด้วย คุณณัฐฐาติ ธรรมदानนท์ ปรภพ.พัฒนาลูกค้าองค์กรชุมชน กล่าวเจตจำนงในการสนับสนุนโครงการออมสินยุวพัฒน์รักษ์ถิ่น และร่วมเป็นคณะกรรมการ พร้อมให้คำแนะนำที่แก่นักศึกษา ร่วมกับ สีนอกหนุ่มทุ่งโพหนอง ทุ่งโพหนอง ขอก.2 พัฒนาสังคม และชุมชน คุณลัดดา ศิริโชติ ผจส.อูรพษัง คณาจารย์จากมหาวิทยาลัยเทคโนโลยีราชมงคลพระนคร และผู้แทนจากชุมชนในโครงการเข้าร่วมงาน โดยมีที่มนักศึกษานำเสนอผลสัมฤทธิ์จากการเข้าไปพัฒนาผลิตภัณฑ์ สินค้า และบริการ ให้กับชุมชน จำนวน 5 กลุ่ม ได้แก่

กลุ่มนักศึกษา	ชุมชน	ผลิตภัณฑ์/บริการ
1. ทีมบ้านม้าสามัคคีไร้ขีด	ชุมชนบ้านม้าเกาะล่าง เขตสะพานสูง	กระเป๋าและผลิตภัณฑ์รีไซเคิล
2. ทีมกลุ่มแม่บ้านปรีชา 10	กลุ่มแม่บ้านปรีชา 10 เขตมีนบุรี	น้ำยาล้างจาน และน้ำยาล้างห้องน้ำ
3. ทีม Savi	วิสาหกิจชุมชนวัดใต้ เขตสวนหลวง	น้ำมันตะไคร้หอม
4. ทีม Pumpkin กลิ้งหัวใจ	ศูนย์การเรียนรู้เพิ่มประสิทธิภาพการผลิตสินค้าเกษตร เขตหนองจอก	การท่องเที่ยวชุมชน และผลิตภัณฑ์ข้าว กข 43
5. ทีมพิศขวาพระนคร	ศูนย์การเรียนรู้เกษตรทฤษฎีใหม่ เขตหนองจอก	การท่องเที่ยวชุมชนและโฮมสเตย์

ที่มนักศึกษาที่มีผลงานการพัฒนาดีเด่น (The Best) ได้แก่ ทีม Pumpkin กลิ้งหัวใจ ซึ่งสามารถพัฒนากิจกรรมการให้บริการของศูนย์การเรียนรู้เชิงเกษตร เขตหนองจอก ซึ่งเป็นนวัตกรรมที่เกิดจากภูมิปัญญาของคนในชุมชน นำมาพัฒนาเป็นฐานการเรียนรู้รูปแบบใหม่ 3 ฐาน ได้แก่ ฐานข้าว ฐานกำจัดศัตรูพืช และฐานดินและปุ๋ยข้าว กข 43 ควบคู่ไปกับการพัฒนาผลิตภัณฑ์ท้องถิ่น และส่งเสริมช่องทางการตลาดใหม่ ช่วยเสริมสร้างความได้เปรียบทางการแข่งขันกับแหล่งท่องเที่ยวและผลิตภัณฑ์ที่ใกล้เคียงกัน ส่งผลให้ชุมชนมีรายได้เพิ่มขึ้น สามารถต่อยอด สร้างงาน สร้างอาชีพต่อไปได้อย่างยั่งยืน



ฝ่ายพัฒนาธุรกิจผู้ประกอบการรายย่อยและองค์กรชุมชน
ยกระดับมาตรฐานธุรกิจรายย่อย สู่ความมั่นคง ยั่งยืน





2. แสดงนิทรรศการผลสัมฤทธิ์โครงการออมสินยุวพัฒน์รักษ์ถิ่น ปี 2566 คณะบริหารธุรกิจ มหาวิทยาลัยเทคโนโลยีราชมงคลพระนคร

3. แสดงนิทรรศการโครงการสัปดาห์วิชาการและงานวิจัย คณะบริหารธุรกิจ และวันสถาปนามหาวิทยาลัยเทคโนโลยีราชมงคลพระนคร



4. อาจารย์ผู้สอนมีแนวปฏิบัติที่ดีในการจัดการเรียนการสอนแบบผสมผสานด้วย ACTIVE LEARNING





การวางแผน

เพาะรัก



ความรู้สึกจากประธานศูนย์การเรียนรู้

เพิ่มประสิทธิภาพการผลิตสินค้าเกษตร เขตหนองจอก

“ขอบคุณอาจารย์และนักศึกษาบูรณาการ
โครงการออมสินยุวพัฒน์รักษ์ถิ่น ปี 2565
ที่มาช่วยเหลือชุมชน อยากให้ทุกหน่วยงานได้
มีส่วนร่วมในการพัฒนาชุมชนและก้าวเดินไป
ด้วยกัน รวมถึงขอบคุณหน่วยงานทุกภาค
ส่วนที่ได้มาพัฒนาให้ดียิ่งขึ้น ทางชุมชนรู้สึก
มีขวัญกำลังใจในการพัฒนาชุมชน”

คุณวิวัฒน์ นุ่นกำเนิด (ผู้ใหญ่สุน)
ประธานศูนย์การเรียนรู้เพิ่มประสิทธิภาพ
การผลิตสินค้าเกษตร เขตหนองจอก



ความรู้สึกรักจากนักศึกษาบูรณาการ



“ขอบคุณอาจารย์และเพื่อน ๆ ที่คอยช่วยเหลือกัน นักศึกษาทุกคนได้เรียนรู้จากประสบการณ์จริง ได้ลงพื้นที่ทำงานร่วมกับชุมชนจริง ๆ ได้นำเนื้อหาทฤษฎีในแต่ละแขนงมาบูรณาการร่วมกัน เป็นความรู้ที่ไม่อาจหาได้จากในห้องเรียน สิ่งสำคัญคือนักศึกษาเข้าไปทำงานกับชุมชน คือ เรามาขอความรู้ และเอาความรู้ที่เรามีมาแลกเปลี่ยน เอาแรงมาร่วมการเลี้ยงเห็นศักยภาพและเข้าใจบริบทของผู้คนวิถีชุมชน พาตัวเราเข้าไปร่วมแลกเปลี่ยนเรียนรู้ซึ่งกันและกัน เพื่อให้คนในชุมชนมีความสุขและคุณภาพชีวิตที่ดีครบทุกมิติ”

นายสิริปกร ญาณปัญญา
ประธานกลุ่มนักศึกษา “Pumpkin กลิ้งหัวใจ”

ความรู้สึจากอาจารย์ผู้สอน

หัวหน้าโครงการและอาจารย์ที่ปรึกษา

“ในฐานะอาจารย์ผู้สอน หัวหน้าโครงการ และอาจารย์ที่ปรึกษา มีความภาคภูมิใจอย่างยิ่งที่ได้ร่วมโครงการฯ นี้ ซึ่งนักศึกษาได้รับประสบการณ์ตรงจากการทำงานร่วมกับชุมชน และหน่วยงานภาคีเครือข่าย ได้แลกเปลี่ยนเรียนรู้การทำงานเป็นทีม และเสริมสร้างประสบการณ์ ได้บูรณาการองค์ความรู้ทั้งภาคทฤษฎีและฝึกปฏิบัติ เพื่อพัฒนาชุมชนอย่างเป็นรูปแบบ ส่งเสริม สร้างคุณค่า และยกระดับภูมิปัญญาของชุมชนให้เป็นที่รู้จัก” ขอขอบคุณทีมอาจารย์ “หนองจอกทีมเรา” และนักศึกษา “Pumpkin กลิ้งหัวใจ” คณะบริหารธุรกิจ มทร.พระนคร ธนาदारอมสิน และชุมชนค่ะ

ผู้ช่วยศาสตราจารย์จิรพร มหาอินทร์

อาจารย์ผู้สอน หัวหน้าโครงการและอาจารย์ที่ปรึกษา





การสัมมนาและการแข่งขัน ทักษะทางวิชาการ ด้านบริหารธุรกิจ 9 มทร. ครั้งที่ 10

ณ มหาวิทยาลัยเทคโนโลยีราชมงคลศรีวิชัย



RUTS
คณะบริหารธุรกิจ
มหาวิทยาลัยเทคโนโลยีราชมงคลศรีวิชัย

bba.rmuts.ac.th



Entrepreneurism
Excellence

กิจกรรมที่ ๖
การประกวดแนว
ปฏิบัติที่ดีของ
อาจารย์ในการจัดการ
เรียนการสอนสู่ความ
เป็นเลิศ (The Best
Practice)







คณะบริหารธุรกิจ มหาวิทยาลัยเทคโนโลยีราชมงคลศรีวิชัย

มอบเกียรติบัตรฉบับนี้ให้ไว้เพื่อแสดงว่า

ผู้ช่วยศาสตราจารย์จิรพร มหาอินทร์

รางวัลชนะเลิศ การจัดการเรียนการสอนที่มีการบูรณาการกับการบริการวิชาการ

“กิจกรรมที่ ๒ การประกวดแนวปฏิบัติที่ดีของอาจารย์ ในการจัดการเรียน

การสอนสู่ความเป็นเลิศ (The Best Practice)”

โครงการสัมมนาทางวิชาการและแข่งขันทักษะทางวิชาการ

ด้านบริหารธุรกิจ ๙ มทร. ครั้งที่ ๑๐

ระหว่างวันที่ ๒๕ - ๒๗ มกราคม ๒๕๖๖

ให้ไว้ ณ วันที่ ๒๗ มกราคม ๒๕๖๖



(ผู้ช่วยศาสตราจารย์ชยันต์ ปัญญาวุฒิส)

คณบดีคณะบริหารธุรกิจ

7. BEST PRACTICE

การบรรลุเป้าหมายตามพันธกิจของมหาวิทยาลัย



การบูรณาการการเรียนการสอนกับการบริการวิชาการในรายวิชา
ธุรกิจเพื่อสังคม (Social Enterprise) มีความสอดคล้องและบรรลุเป้าหมาย
ตามพันธกิจ “มหาวิทยาลัยเฉพาะทางด้านวิทยาศาสตร์และเทคโนโลยี มุ่งผลิต
บัณฑิตเป็นนักปฏิบัติที่มีคุณภาพ คุณธรรม จรรยาบรรณในวิชาชีพ
สร้างสรรค์งานวิจัย สิ่งประดิษฐ์เพื่อเป็นที่พึ่งของสังคมด้านบริการวิชาการ
อนุรักษ์ ทำนุบำรุงศาสนา ศิลปวัฒนธรรม รักษาสิ่งแวดล้อมเพื่อการพัฒนา
ประเทศอย่างยั่งยืนและบริหารจัดการด้วยหลักธรรมาภิบาล”

BEST PRACTICE



ขอขอบคุณทุกท่านที่ช่วยให้งานสำเร็จ

อาจารย์ที่ปรึกษาและนักศึกษา ร่วมทีม



เบื้องหลังความสำเร็จ...

- ผู้บริหารคณะบริหารธุรกิจ
- งานบริการวิชาการ คณะบริหารธุรกิจ
- อาจารย์ปาริชาติ ชื่นรักธรรม หัวหน้างาน KM คณะบริหารธุรกิจ
- งานวิจัย คณะบริหารธุรกิจ
- คณาจารย์อาจารย์สาขาวิชาการจัดการ
- คณาจารย์คณะบริหารธุรกิจ มทร. พระนคร
- ห้อง ๆ ทีมงานสหกิจศึกษา คณะบริหารธุรกิจ
- ห้อง ๆ ทีมงานสื่อสารองค์กร คณะบริหารธุรกิจ



เบื้องหลังความสำเร็จ...

- คณะสถาปัตยกรรมและการออกแบบ มทร. พระนคร
- คณะเทคโนโลยีสื่อสารมวลชน มทร. พระนคร
- ศูนย์การเรียนรู้เพิ่มประสิทธิภาพการผลิตสินค้าเกษตร
เขตหนองจอก กรุงเทพฯ
- ธนาคารออมสิน โครงการออมสินยุวพัฒน์รักษ์ถิ่น
- สำนักงานเกษตรพื้นที่เขต 1 เขตหนองจอก
- โรงเรียนวัดพระยาปลา เขตหนองจอก
- และครอบครัวที่เป็นกำลังใจให้เสมอ

