



ข้อมูลการปรับยุทธศาสตร์อุดมศึกษาสู่ความเป็นเลิศ
(University Reprofiling)
มหาวิทยาลัยเทคโนโลยีราชมงคลพระนคร

University Reprofile

คำชี้แจง

แบบฟอร์มฉบับนี้ มี 3 ส่วน ได้แก่ ข้อมูลพื้นฐาน ข้อมูลที่เกี่ยวข้องกับการ Reprofile สถาบันอุดมศึกษา และข้อมูลแผนงาน/กิจกรรม/โครงการตามพันธกิจเพื่อขับเคลื่อนการดำเนินงานตามนโยบายการ Reprofile สถาบันอุดมศึกษา ดังนี้

ส่วนที่ 1 ข้อมูลพื้นฐาน ประกอบด้วย

1. ชื่อสถาบัน :

ภาษาไทย : มหาวิทยาลัยเทคโนโลยีราชมงคลพระนคร

ภาษาอังกฤษ : Rajamangala University of Technology Phra Nakhon

2. ประเภทสถาบัน :

สถาบันอุดมศึกษาในสังกัดของรัฐ โดยคาดว่า

() ยังคงสถานะเดิมภายใน 15 ปี (พ.ศ. 2559-2574)

(/) อยู่ระหว่างศึกษาเตรียมการ จัดทำ และรับฟังความคิดเห็น หรือพิจารณา ร่าง พ.ร.บ.

สถาบันอุดมศึกษาในกำกับ โดยคาดว่าจะเปลี่ยนสถานะภายในปี พ.ศ.2564..... (โปรดระบุ)

สถาบันอุดมศึกษาในกำกับของรัฐ

3. สถานที่หรือพื้นที่ตั้ง :

มหาวิทยาลัยเทคโนโลยีราชมงคลพระนคร มีพื้นที่ดินรวม 52 ไร่ 3 งาน 38 ตารางวา

3.1 พื้นที่หลัก :

- ศูนย์เทเวศร์ มีที่ดิน 9 ไร่ 68 ตารางวา

ที่ตั้ง เลขที่ 399 ถนนสามเสน แขวงวชิรพยาบาล เขตดุสิต กทม. 10300

3.2 พื้นที่รอง :

- ศูนย์โชติเวช มีที่ดิน 3 ไร่ 3 งาน 94 ตารางวา

ที่ตั้ง เลขที่ 168 ถนนศรีอยุธยา แขวงวชิรพยาบาล เขตดุสิต กทม. 10300

- ศูนย์พัฒนชยการพระนคร มีที่ดิน 19 ไร่ 1 งาน 77 ตารางวา

ที่ตั้ง เลขที่ 88 ถ.พิษณุโลก แขวงสวนจิตรลดา เขตดุสิต กทม. 10300

ที่ตั้ง เลขที่ 517 ถ.นครสวรรค์ แขวงสวนจิตรลดา เขตดุสิต กทม. 10300

- ศูนย์พระนครเหนือ มีที่ดิน 20 ไร่ 99 ตารางวา

ที่ตั้ง เลขที่ 1381 ถนนประชากรราษฎร์ 1 แขวงวงศ์สว่าง เขตบางซื่อ กทม. 10800

4. ปรัชญา :

สร้างคนสูงงาน เชี่ยวชาญเทคโนโลยี สร้างคนดีสู่โลกอาชีพ

RMUTP produces technological specialists with their decencies to serve diverse career.

5. ปณิธาน :

มุ่งมั่น เป็นผู้นำการจัดการศึกษาด้านวิชาชีพด้วยวิทยาศาสตร์และเทคโนโลยีเชิงบูรณาการ พัฒนากำลังคนให้มีคุณภาพ

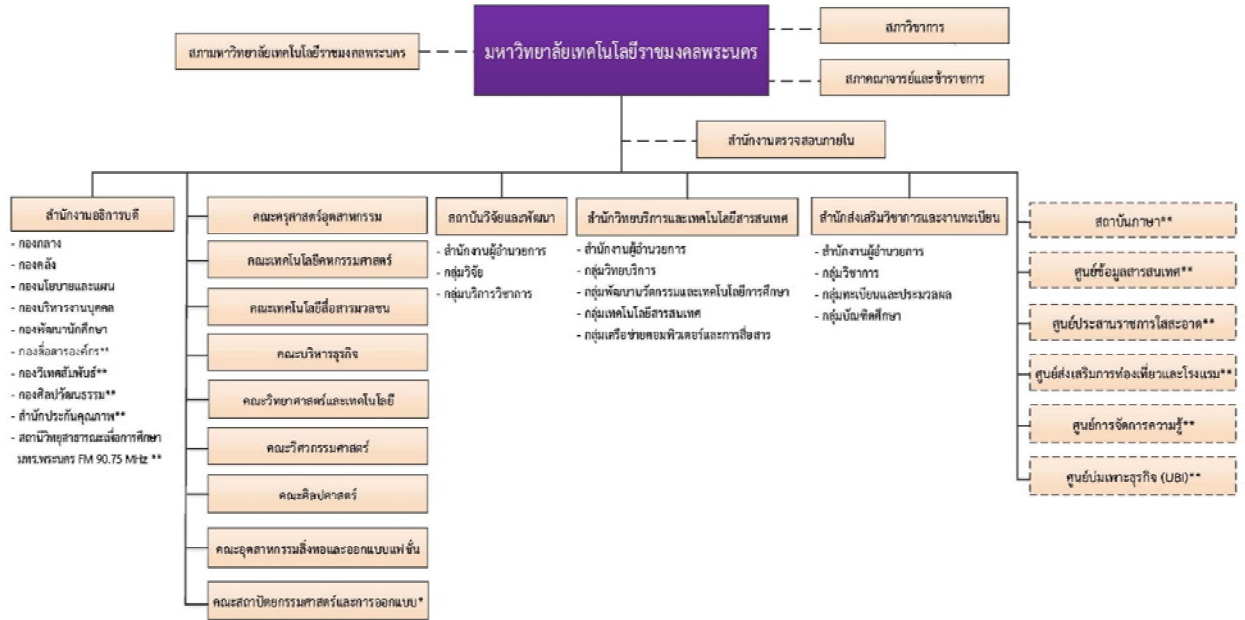
คู่คุณธรรม สู่มาตรฐานสากล

RMUTP strives to be a leader of vocational studies based on integrated science and technology

as well as maintain our competent and virtuous persons.

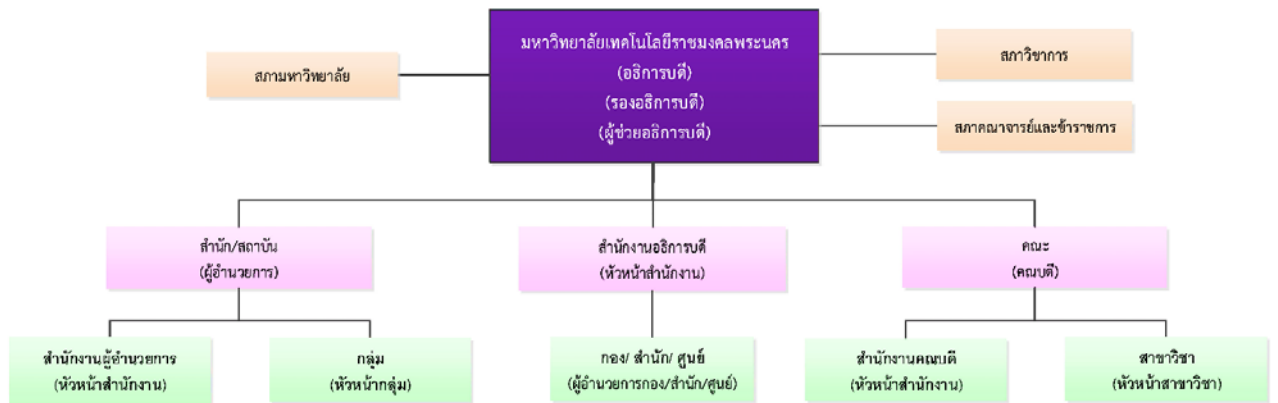
6. โครงสร้างองค์กร :

- หมายเหตุ : 1. ตั้งแต่ระดับสภามหาวิทยาลัย อธิการบดี คณะหรือเทียบเท่า ถึงระดับกองหรือเทียบเท่า
 2. ให้ทำเครื่องหมาย * ท้ายชื่อหน่วยงานที่เป็นส่วนงานภายใน หากเป็นส่วนราชการไม่ต้องทำเครื่องหมาย



* หมายถึง จัดตั้งตามพระราชบัญญัติการบริหารการดำเนินงานภายในของสถาบันอุดมศึกษา พ.ศ. 2550
 ** หมายถึง จัดตั้งตามระเบียบกรมมหาวิทยาลัยเพื่อพัฒนาวิทยาเขตของทบวงมหาวิทยาลัย

7. โครงสร้างการบริหารงาน :



ส่วนที่ 2**ข้อมูลที่เกี่ยวข้องกับการ Reprofile สถาบันอุดมศึกษา****1. เหตุผล/ความจำเป็นในการ Reprofile**

- 1) เพื่อทบทวนบทบาทและวิเคราะห์ศักยภาพของมหาวิทยาลัย สำหรับการวางแผนการดำเนินงานในอนาคต
- 2) เพื่อจัดการเรียนการสอนให้สามารถผลิตนักศึกษาที่ตอบสนองกับการพัฒนาประเทศได้
- 3) เพื่อกำหนดผลลัพธ์ของมหาวิทยาลัยให้ชัดเจนมากยิ่งขึ้น

2. ลักษณะการตอบสนองเพื่อผลักดันนโยบายการ Reprofile ในภาพรวมของสถาบัน (โปรดเลือกโดยเรียงลำดับตามความสำคัญ

3 ลำดับแรก โดยลำดับ 1 สำคัญมากที่สุด)

1	Problem Based
2	Project Based
3	Area Based
	Global/International Based
	Asean Based
	Local Based
	อื่นๆ (โปรดระบุ)

3. การให้บริการทางวิชาการต่อพื้นที่ชุมชน/จังหวัด/กลุ่มจังหวัด ที่สถาบันอุดมศึกษาต้องการลงไปช่วยพัฒนา

และเรื่องที่ต้องการพัฒนา

3.1 เรื่องที่สถาบันอุดมศึกษาต้องการลงไปช่วยพัฒนาให้กับพื้นที่ชุมชน/จังหวัด/กลุ่มจังหวัด (โปรดระบุอย่างน้อย 3 เรื่อง)

- 1) การถ่ายทอดองค์ความรู้ทางด้านอาหาร อาทิ การสร้างมูลค่าเพิ่มให้กับผลิตภัณฑ์ การลดต้นทุนการผลิตสินค้า เป็นต้น
- 2) การถ่ายทอดองค์ความรู้ทางการศึกษา อาทิ การพัฒนาคุณภาพชีวิต การตลาด เป็นต้น
- 3) การถ่ายทอดองค์ความรู้ด้านการเกษตรกรรมและอุตสาหกรรม อาทิ เทคโนโลยีและนวัตกรรม การแปรรูปผลผลิตทางการเกษตร และพัฒนาผลิตภัณฑ์วิสาหกิจชุมชน เป็นต้น
- 4) การถ่ายทอดองค์ความรู้ด้านดิจิทัลเพื่อส่งเสริมคุณภาพชีวิตและการประกอบอาชีพตามหลักปรัชญาเศรษฐกิจพอเพียง อาทิ การทำเว็บไซต์ออนไลน์ การสร้างผู้ประกอบการใหม่เชิงสร้างสรรค์และนวัตกรรม (start-up) เป็นต้น

3.2 ความต้องการของพื้นที่ชุมชน/จังหวัด/กลุ่มจังหวัดที่ต้องการให้สถาบันอุดมศึกษาลงไปช่วยพัฒนา (โปรดระบุอย่างน้อย 3 เรื่อง)

- 1) การพัฒนานวัตกรรมและเทคโนโลยีเพื่อส่งเสริมชุมชนและอุตสาหกรรม อาทิ การพัฒนาและสร้างมูลค่าเพิ่มให้กับผลิตภัณฑ์ การพัฒนาบรรจุภัณฑ์ เป็นต้น
- 2) การบริหารจัดการเพื่อชุมชนและอุตสาหกรรมเข้มแข็งตามหลักปรัชญาเศรษฐกิจพอเพียง เช่น การบัญชี การเงิน การตลาด เป็นต้น

4. กำหนดจุดเด่นหรือความเชี่ยวชาญของสถาบันอุดมศึกษา**4.1 ด้านการเรียนการสอน (เรียงลำดับตามจุดเด่นหรือความเชี่ยวชาญ โดยลำดับ 1 สำคัญที่สุด)**

Profile (ปัจจุบัน พ.ศ.2559)	หลัง Reprofile (พ.ศ.2574)
1) พัฒนาหลักสูตรตรงกับความต้องการ ทันสมัยร่วมกับสถานประกอบการ มีสมรรถนะวิชาชีพตามมาตรฐานอาเซียน/สากล	1) การจัดการศึกษาเป็นที่ยอมรับในระดับชาติและอาเซียน
2) พัฒนาระบบการวัดทรานสคริปต์กิจกรรมสำหรับนักศึกษา	2) นักศึกษามีทักษะด้านเทคโนโลยี/ภาษาต่างประเทศ/soft skill ตรงตามอัตลักษณ์ของมหาวิทยาลัย
3) จัดทำมาตรฐานสมรรถนะบัณฑิตตามอัตลักษณ์ของมหาวิทยาลัย	3) นักศึกษามีความรู้ความสามารถเป็นที่พึงของสังคม

4.2 ด้านการวิจัย (เรียงลำดับตามจุดเด่นหรือความเชี่ยวชาญ โดยลำดับ 1 สำคัญที่สุด)

Profile (ปัจจุบัน พ.ศ.2559)	หลัง Reprofile (พ.ศ.2574)
1) มีผลงานวิจัยแบบมุ่งเป้า	1) ได้รับการยอมรับให้เป็นมหาวิทยาลัยเทคโนโลยีเฉพาะด้านในระดับชาติและอาเซียน
2) สนับสนุนงบประมาณงานวิจัยของนักศึกษา	2) ผลงานวิจัยสามารถนำไปเผยแพร่สู่การจดสิทธิบัตรและส่งเสริมเทคโนโลยี

4.3 ด้านการบริการวิชาการ (เรียงลำดับตามจุดเด่นหรือความเชี่ยวชาญ โดยลำดับ 1 สำคัญที่สุด)

Profile (ปัจจุบัน พ.ศ.2559)	หลัง Reprofile (พ.ศ.2574)
1) ให้บริการวิชาการที่เกิดประโยชน์ต่อสังคม สามารถยกระดับคุณภาพชีวิตของหมู่บ้าน/ชุมชน/ผู้ประกอบการต่างๆ	1) ได้รับการยอมรับจากประชาชนให้เป็นที่พึ่งทางเทคโนโลยีและการพัฒนาอาชีพ 2) นำผลงานการบริการวิชาการมาพัฒนาการเรียนการสอนเพื่อความเป็นเลิศ

4.4 ด้านการทำนุบำรุงศิลปวัฒนธรรม (เรียงลำดับตามจุดเด่นหรือความเชี่ยวชาญ โดยลำดับ 1 สำคัญที่สุด)

Profile (ปัจจุบัน พ.ศ.2559)	หลัง Reprofile (พ.ศ.2574)
1) ผลงานการทำนุบำรุงศิลปวัฒนธรรมมีการเผยแพร่ในระดับชาติ/นานาชาติ	1) สร้างองค์ความรู้ด้านศิลปวัฒนธรรมและรักษาสืบสานให้ยั่งยืน
2) สร้างผู้สืบทอดผลงานศิลปวัฒนธรรมในคลังปัญญาของมหาวิทยาลัย	2) มหาวิทยาลัยสร้างจิตสำนึก รักษาสิ่งแวดล้อมให้ยั่งยืน
3) จัดโครงการสนองงานในโครงการพระราชดำริ/โครงการอนุรักษ์พันธุกรรมพืชฯ/โครงการภายใต้หลักปรัชญาเศรษฐกิจพอเพียง	3) ร่วมบูรณาการร่วมกับสังคมภายนอก เพื่อความเป็นไทยและสากล

4.5 ด้านอื่นๆ (โปรดระบุ) การบริหารจัดการ

Profile (ปัจจุบัน พ.ศ.2559)	หลัง Reprofile (พ.ศ.2574)
1) พัฒนาระบบสารสนเทศเพื่อการบริหารและการบริการการศึกษา	1) มหาวิทยาลัยเป็นผู้นำด้าน Digital Economy
2) จัดทำแผนพัฒนาและปรับปรุงสภาพแวดล้อมทางกายภาพให้เหมาะสม	2) มหาวิทยาลัยมีรายได้ และทรัพย์สิน สามารถพึ่งพาตนเองอย่างยั่งยืน
3) สนับสนุนบุคลากรได้ศึกษาต่อในระดับที่สูงขึ้น	3) บริหารจัดการตามหลักการมีส่วนร่วมและธรรมาภิบาล

หมายเหตุ : จุดเด่นหรือความเชี่ยวชาญตาม Profile ก่อนและหลังอาจมีการเปลี่ยนแปลง เพิ่มขึ้นหรือลดลงได้ตามทิศทางการพัฒนาของสถาบัน

5. ข้อมูลที่เกี่ยวข้องของสถาบันอุดมศึกษา Profile (ปัจจุบัน พ.ศ.2559) และ หลัง Reprofile (พ.ศ.2574)

5.1 ข้อมูลทั่วไป

หัวข้อ	Profile (ปัจจุบัน พ.ศ.2559)	หลัง Reprofile (พ.ศ.2574)
1) วิสัยทัศน์	มหาวิทยาลัยเทคโนโลยีชั้นนำด้านการผลิตบัณฑิตมืออาชีพ A Leading Technology University in Producing Professional Graduates	มหาวิทยาลัยผู้สร้างแรงบันดาลใจ พัฒนาทักษะการคิดเป็นระบบ ปฏิบัติเป็นเลิศด้านเทคโนโลยี และเป็นที่พึ่งของสังคม
2) พันธกิจ	1) จัดการศึกษาที่มุ่งเน้นวิชาชีพบนพื้นฐานวิทยาศาสตร์และเทคโนโลยี ที่มีคุณภาพมาตรฐานสากล 2) สร้างงานวิจัย สิ่งประดิษฐ์ นวัตกรรม เพื่อถ่ายทอดและสร้างมูลค่าเพิ่มให้แก่ ภาคการผลิตและภาคบริการ 3) บริหารจัดการองค์กรด้วยหลักธรรมาภิบาล 4) ให้บริการวิชาการแก่สังคม เพื่อสร้างและพัฒนาอาชีพ โดยยึดหลักปรัชญาเศรษฐกิจพอเพียง 5) ทำนุบำรุงศิลปวัฒนธรรมและรักษาสืบสาน	มหาวิทยาลัยเฉพาะทางด้านวิทยาศาสตร์และเทคโนโลยี มุ่งผลิตบัณฑิตที่เป็นเลิศทางปฏิบัติ มีคุณธรรม มีจรรยาบรรณ ในวิชาชีพ สร้างสรรค์งานวิจัย สิ่งประดิษฐ์ เพื่อบริการวิชาการ ที่เป็นเลิศ อนุรักษ์ ทำนุบำรุงศาสนา ศิลปะ วัฒนธรรม รักษาสืบสานเพื่อการพัฒนาประเทศอย่างยั่งยืน และบริหารจัดการตามหลักธรรมาภิบาล

หัวข้อ	Profile (ปัจจุบัน พ.ศ.2559)	หลัง Reprofile (พ.ศ.2574)
3) เป้าประสงค์	1.1 จัดการศึกษาด้านวิชาชีพและเทคโนโลยีที่สามารถแข่งขันได้ในระดับอาเซียน/ นานาชาติ	1.1 บัณฑิตคิดเป็นระบบ ปฏิบัติเป็นเลิศ มีอัตลักษณ์ของมหาวิทยาลัย และเป็นที่ยอมรับของสังคม
	1.2 ผลผลิตบัณฑิตให้เป็นคนดี คนเก่ง และมีทักษะในการดำรงชีวิตที่ดี	1.2 คณาจารย์พัฒนาศักยภาพ เพื่อให้เป็นที่ยอมรับในวงการวิชาชีพของตน และเป็นผู้สร้างแรงบันดาลใจให้นักศึกษา
	2.1 จำนวนผลงานวิจัยและงานสร้างสรรค์ที่ได้มาตรฐาน มีคุณภาพ และนำไปต่อยอดได้	1.3 หลักสูตรและการจัดการทันสมัย มีมาตรฐานระดับชาติและสากล
	3.1 มีระบบบริหารจัดการที่คล่องตัว ยืดหยุ่นและมีประสิทธิภาพ	1.4 ระบบและทรัพยากรสนับสนุนการจัดการเรียนการสอน
	3.2 มีระบบประกันคุณภาพสู่ความเป็นเลิศทางการศึกษา	มีความเข้มแข็งทางวิชาการ
	4.1 เป็นแหล่งให้บริการวิชาการวิชาชีพที่ได้มาตรฐานเป็นที่ยอมรับของสังคม	2.1 มีการวิจัยเพื่อการจัดการศึกษาทางเทคโนโลยีและการวิจัยเชิงพาณิชย์
	5.1 สร้างจิตสำนึกและสร้างค่านิยมให้เกิดความรักในศิลปวัฒนธรรมไทย ภูมิปัญญาท้องถิ่น และรักษาสีเขียวอย่างยั่งยืน	2.2 ระบบสนับสนุนการวิจัยมีการพัฒนาอย่างต่อเนื่อง
		2.3 นักวิจัยพัฒนาศักยภาพอย่างต่อเนื่อง
		3.1 ระบบบริหารจัดการด้านบริการวิชาการมีประสิทธิภาพและเอื้อต่อการแข่งขัน
		3.2 พัฒนารายได้จากการบริการวิชาการ
		3.3 การบริการวิชาการสามารถตอบสนองความต้องการด้านเศรษฐกิจและสังคมของประเทศ
		3.4 มหาวิทยาลัยเป็นที่รู้จักอย่างกว้างขวางด้านการบริการวิชาการและการพัฒนาอาชีพ
		3.5 มีเครือข่ายความร่วมมือด้านการบริการวิชาการและบูรณาการทำงานร่วมกับองค์กรภายนอก
		4.1 มีกลไกที่ปรับวิธีการอนุรักษ์และทำนุบำรุงศิลปวัฒนธรรมไทยตามบริบทที่เปลี่ยนแปลงไปของประเทศ
		4.2 มหาวิทยาลัยสร้างจิตสำนึก รักษาสิ่งแวดล้อมให้ยั่งยืน
		5.1 มีระบบการพัฒนาทุนมนุษย์ เพื่อให้บุคลากรทำงานอย่างมืออาชีพพร้อมรับความเปลี่ยนแปลง และมีคุณภาพชีวิตที่ดี
		5.2 การบริหารจัดการมีคามคล่องตัวเอื้อต่อการแข่งขันอย่างมีประสิทธิภาพตามหลักการมีส่วนร่วมและธรรมาภิบาล
		5.3 มหาวิทยาลัยเป็นผู้นำด้าน Digital Economy ตามการปรับยุทธศาสตร์มหาวิทยาลัยกลุ่มใหม่ของสกอ.
		5.4 มหาวิทยาลัยมีรายได้ และทรัพย์สิน สามารถพึ่งพาตนเองอย่างยั่งยืน

หัวข้อ	Profile (ปัจจุบัน พ.ศ.2559)	หลัง Repofile (พ.ศ.2574)
4) ยุทธศาสตร์	ยุทธศาสตร์ที่ 1	ยุทธศาสตร์ที่ 1
	การพัฒนาความเข้มแข็งในการจัดการศึกษาให้บัณฑิตมีคุณภาพตามมาตรฐาน พร้อมเข้าสู่ประชาคมอาเซียน	พัฒนาการจัดการศึกษาให้มีคุณภาพตามมาตรฐานสากล
	ยุทธศาสตร์ที่ 2	ยุทธศาสตร์ที่ 2
	การพัฒนาความเข้มแข็งงานวิจัยและงานสร้างสรรค์ที่มีคุณภาพ เพื่อเพิ่มขีดความสามารถในการแข่งขันของประเทศ	เพิ่มประสิทธิภาพและประสิทธิผลของงานวิจัยและพัฒนา
	ยุทธศาสตร์ที่ 3	ยุทธศาสตร์ที่ 3
	การสร้างความเข้มแข็งของการบริหารจัดการและพัฒนาคุณภาพการศึกษาระดับปริญญาตรี	ส่งเสริมการให้บริการวิชาการและการพัฒนาอาชีพ
	ยุทธศาสตร์ที่ 4	ยุทธศาสตร์ที่ 4
	การส่งเสริมการให้บริการวิชาการและการพัฒนาอาชีพ	ส่งเสริมการทำนุบำรุงศิลปวัฒนธรรมและรักษาสิ่งแวดล้อม
	ยุทธศาสตร์ที่ 5	ยุทธศาสตร์ที่ 5
	การส่งเสริมการทำนุบำรุงศิลปวัฒนธรรม และรักษาสิ่งแวดล้อมให้คงอยู่อย่างมั่นคงเพื่อสร้างคุณค่าทางสังคมและเพิ่มมูลค่าทางเศรษฐกิจ	ให้ยั่งยืน
5) อัตลักษณ์	บัณฑิตนักปฏิบัติ : Hands – on	บัณฑิตนักปฏิบัติ : Hands – on
	ใฝ่รู้ : Keeness	ใฝ่รู้ : Keeness
	สู้งาน : Determination	สู้งาน : Determination
	เชี่ยวชาญเทคโนโลยี : Technological Expertise	เชี่ยวชาญเทคโนโลยี : Technological Expertise
	มีคุณธรรม : Integrity	มีคุณธรรม : Integrity
6) จุดเน้น/ ความเชี่ยวชาญ	มหาวิทยาลัยแห่งโลกอาชีพ	มหาวิทยาลัยนวัตกรรมและเทคโนโลยีเพื่อแผ่นดิน
7) พื้นที่ให้บริการ	กลุ่มภาคกลางตอนล่าง	กลุ่มภาคกลางตอนล่าง และแถบระเบียงเศรษฐกิจภาคตะวันออก (Eastern Economic Corridor : EEC)

5.2 จำนวนหลักสูตรที่เปิดดำเนินการ

หมายเหตุ : 1. คำจำกัดความกลุ่ม SSH หมายถึง สาขาวิชาด้าน Social Science and Humanities

กลุ่ม ST หมายถึง สาขาวิชาด้าน Science and Technology

กลุ่ม HS หมายถึง สาขาวิชาด้าน Health Science

2. จำนวนหลักสูตรต้องสอดคล้องกับเกณฑ์มาตรฐานหลักสูตรระดับปริญญาตรี และบัณฑิตศึกษา พ.ศ.2558

3. รายละเอียดจำนวนหลักสูตรที่เปลี่ยนแปลงในช่วง พ.ศ. 2559-2574 ประกอบด้วย

3.1 หลักสูตรใหม่ที่คาดว่าจะเปิดดำเนินการ จำนวน 13 หลักสูตร ได้แก่

หลักสูตรภาษาไทย

- 1) ชื่อหลักสูตร : หลักสูตรเทคโนโลยีบัณฑิต สาขาวิชาเทคโนโลยีดิจิทัลมีเดีย
ปีที่คาดว่าจะเปิดสอน 2561 เป้าหมายรับเฉลี่ยต่อปี 35 คน
- 2) ชื่อหลักสูตร : หลักสูตรวิทยาศาสตรบัณฑิต สาขาวิชาเทคโนโลยีสารสนเทศ
ปีที่คาดว่าจะเปิดสอน 2561 เป้าหมายรับเฉลี่ยต่อปี 70 คน
- 3) ชื่อหลักสูตร : หลักสูตรศิลปศาสตรบัณฑิต สาขาวิชาภาษาจีน
ปีที่คาดว่าจะเปิดสอน 2563 เป้าหมายรับเฉลี่ยต่อปี 35 คน
- 4) ชื่อหลักสูตร : หลักสูตรสถาปัตยกรรมศาสตรบัณฑิต สาขาวิชาการสถาปัตยกรรมภายใน
ปีที่คาดว่าจะเปิดสอน 2566 เป้าหมายรับเฉลี่ยต่อปี 35 คน
- 5) ชื่อหลักสูตร : หลักสูตรคหกรรมศาสตรมหาบัณฑิต สาขาวิชาอาหารและโภชนาการ
ปีที่คาดว่าจะเปิดสอน 2566 เป้าหมายรับเฉลี่ยต่อปี 20 คน
- 6) ชื่อหลักสูตร : หลักสูตรเทคโนโลยีมหาบัณฑิต สาขาวิชาเทคโนโลยีดิจิทัลคอนเทนต์เพื่อการจัดการสื่อสารการตลาด
ปีที่คาดว่าจะเปิดสอน 2561 เป้าหมายรับเฉลี่ยต่อปี 20 คน
- 7) ชื่อหลักสูตร : หลักสูตรศิลปศาสตรมหาบัณฑิต สาขาวิชาการท่องเที่ยวและการโรงแรม
ปีที่คาดว่าจะเปิดสอน 2561 เป้าหมายรับเฉลี่ยต่อปี 20 คน
- 8) ชื่อหลักสูตร : หลักสูตรศิลปศาสตรมหาบัณฑิต สาขาวิชารัฐประศาสนศาสตร์
ปีที่คาดว่าจะเปิดสอน 2561 เป้าหมายรับเฉลี่ยต่อปี 20 คน
- 9) ชื่อหลักสูตร : หลักสูตรศิลปศาสตรมหาบัณฑิต สาขาวิชาภาษาอังกฤษเพื่อการพัฒนาอาชีพ
ปีที่คาดว่าจะเปิดสอน 2561 เป้าหมายรับเฉลี่ยต่อปี 20 คน
- 10) ชื่อหลักสูตร : หลักสูตรวิทยาศาสตรมหาบัณฑิต สาขาวิชาเทคโนโลยีสิ่งทอและเครื่องนุ่งห่ม
ปีที่คาดว่าจะเปิดสอน 2562 เป้าหมายรับเฉลี่ยต่อปี 20 คน
- 11) ชื่อหลักสูตร : หลักสูตรศิลปกรรมศาสตรมหาบัณฑิต สาขาวิชานวัตกรรมการออกแบบและสรรค์สร้าง
ปีที่คาดว่าจะเปิดสอน 2564 เป้าหมายรับเฉลี่ยต่อปี 20 คน
- 12) ชื่อหลักสูตร : หลักสูตรคหกรรมศาสตรดุษฎีบัณฑิต สาขาวิชาคหกรรมศาสตร์
ปีที่คาดว่าจะเปิดสอน 2566 เป้าหมายรับเฉลี่ยต่อปี 20 คน

หลักสูตรภาษาอังกฤษ

- 13) ชื่อหลักสูตร : หลักสูตรศิลปศาสตรบัณฑิต สาขาวิชาภาษาอังกฤษเพื่อการสื่อสารสากล (หลักสูตรภาษาอังกฤษ)
ปีที่คาดว่าจะเปิดสอน 2561 เป้าหมายรับเฉลี่ยต่อปี 35 คน

3.2 หลักสูตรที่คาดว่าจะยุบเลิก จำนวน 0 หลักสูตร ได้แก่

- 1) ชื่อหลักสูตร : -
ปีที่คาดว่าจะยุบเลิก -
- 2) ชื่อหลักสูตร : -
ปีที่คาดว่าจะยุบเลิก -

1) ภาพรวม

หน่วย : หลักสูตร

ระดับการศึกษา	Profile (ปีการศึกษา 2559)				หลัง Reprofile (ปีการศึกษา 2574)			
	กลุ่ม SSH	กลุ่ม ST	กลุ่ม HS	รวม	กลุ่ม SSH	กลุ่ม ST	กลุ่ม HS	รวม
อนุปริญญา/ปวส.								
ปริญญาตรี	10	37		47	12	39		51
ป.บัณฑิต	1	-		1	1	-		1
ปริญญาโท	2	4		6	6	7		13
ป.บัณฑิตชั้นสูง								
ปริญญาเอก	1	-		1	1	1		2
รวม	14	41		55	20	47		67

2) หลักสูตรภาษาไทย

หน่วย : หลักสูตร

ระดับการศึกษา	Profile (ปีการศึกษา 2559)				หลัง Reprofile (ปีการศึกษา 2574)			
	กลุ่ม SSH	กลุ่ม ST	กลุ่ม HS	รวม	กลุ่ม SSH	กลุ่ม ST	กลุ่ม HS	รวม
อนุปริญญา/ปวส.								
ปริญญาตรี	9	37		46	10	39		49
ป.บัณฑิต	1	-		1	1	-		1
ปริญญาโท	2	4		6	6	7		13
ป.บัณฑิตชั้นสูง								
ปริญญาเอก	1	-		1	1	1		2
รวม	13	41		54	18	47		65

3) หลักสูตรภาษาต่างประเทศ เช่น หลักสูตรนานาชาติ หลักสูตรสองภาษา ฯลฯ

หน่วย : หลักสูตร

ระดับการศึกษา	Profile (ปีการศึกษา 2559)				หลัง Reprofile (ปีการศึกษา 2574)			
	กลุ่ม SSH	กลุ่ม ST	กลุ่ม HS	รวม	กลุ่ม SSH	กลุ่ม ST	กลุ่ม HS	รวม
อนุปริญญา/ปวส.								
ปริญญาตรี	1	-		1	2	-		2
ป.บัณฑิต								
ปริญญาโท								
ป.บัณฑิตชั้นสูง								
ปริญญาเอก								
รวม	1	-		1	2	-		2

4) หลักสูตร Non Degree/Non age group/Training Course หรือหลักสูตรที่ภาคเอกชน มีความต้องการ ฯลฯ

หน่วย : หลักสูตร

ระดับการศึกษา	Profile (ปีการศึกษา 2559)				หลัง Repofile (ปีการศึกษา 2574)			
	กลุ่ม SSH	กลุ่ม ST	กลุ่ม HS	รวม	กลุ่ม SSH	กลุ่ม ST	กลุ่ม HS	รวม
อนุปริญญา/ปวส.								
ปริญญาตรี								
ป.บัณฑิต								
ปริญญาโท								
ป.บัณฑิตชั้นสูง								
ปริญญาเอก								
รวม								

5.3 จำนวนอาจารย์ประจำ

หน่วย: คน

คณะ	สาขาวิชา	จำนวนอาจารย์ประจำ จำแนกตามคุณวุฒิและตำแหน่งทางวิชาการ (คน)															
		ปริญญาตรี				ปริญญาโท				ปริญญาเอก				รวม			
		อ.	ผศ.	รศ.	ศ.	อ.	ผศ.	รศ.	ศ.	อ.	ผศ.	รศ.	ศ.	อ.	ผศ.	รศ.	ศ.
1. คณะครุศาสตร์ อุตสาหกรรม	1.1 สาขาวิชาเทคนิคศึกษา	-	-	-	-	3	-	1	-	1	1	-	-	4	1	1	-
	1.2 สาขาวิชาวิศวกรรมเครื่องกล	-	-	-	-	7	1	-	-	-	-	-	-	7	1	-	-
	1.3 สาขาวิชาวิศวกรรมไฟฟ้า	2	-	-	-	1	1	-	-	-	-	-	-	3	1	-	-
	1.4 สาขาวิชาวิศวกรรมคอมพิวเตอร์	-	-	-	-	2	1	-	-	2	1	-	-	4	2	-	-
	1.5 สาขาวิชาวิศวกรรมอิเล็กทรอนิกส์และโทรคมนาคม	-	-	-	-	7	-	-	-	-	1	-	-	7	1	-	-
	1.6 สาขาวิชาวิศวกรรมอุตสาหกรรม	1	-	-	-	2	1	-	-	1	1	-	-	4	2	-	-
2. คณะเทคโนโลยีคหกรรมศาสตร์	2.1 สาขาวิชาเทคโนโลยีการจัดการสินค้าแฟชั่น	-	1	-	-	4	2	-	-	-	-	-	-	4	3	-	-
	2.2 สาขาวิชาการบริหารธุรกิจคหกรรมศาสตร์	1	-	-	-	10	5	-	-	-	1	-	-	11	6	-	-
	2.3 สาขาวิชาคหกรรมศาสตร์	-	-	-	-	1	-	-	-	-	1	-	-	1	1	-	-
	2.4 สาขาวิชาวิทยาศาสตร์และเทคโนโลยีการอาหาร	1	-	-	-	4	-	-	-	3	-	-	-	8	-	-	-
	2.5 สาขาวิชาออกแบบแฟชั่นผ้าและเครื่องแต่งกาย	-	2	-	-	6	1	-	-	-	-	-	-	6	3	-	-
	2.6 สาขาวิชาอาหารและโภชนาการ	2	1	-	-	10	6	1	-	1	-	-	-	13	7	1	-
	2.7 สาขาวิชาอุตสาหกรรมบริการอาหาร	1	-	-	-	5	2	-	-	-	-	-	-	6	2	-	-
3. คณะเทคโนโลยี สื่อสารมวลชน	3.1 สาขาวิชาเทคโนโลยีการโฆษณาและประชาสัมพันธ์	-	-	-	-	6	1	-	-	-	-	-	-	6	1	-	-
	3.2 สาขาวิชาเทคโนโลยีการโทรทัศน์และวิทยุกระจายเสียง	-	-	-	-	8	-	-	-	1	-	-	-	9	-	-	-
	3.3 สาขาวิชาเทคโนโลยีมัลติมีเดีย	1	-	-	-	7	-	-	-	3	-	-	-	11	-	-	-
	3.4 สาขาวิชาการสื่อสารการตลาด	-	-	-	-	-	1	1	-	-	-	-	-	0	1	1	-
4. คณะบริหารธุรกิจ	4.1 สาขาวิชาการเงิน	-	-	-	-	6	1	-	-	2	-	-	-	8	1	-	-
	4.2 สาขาวิชาการจัดการ	-	-	-	-	9	12	-	-	2	-	-	-	11	12	-	-
	4.3 สาขาวิชาการตลาด	-	-	-	-	4	6	-	-	3	-	-	-	7	6	-	-
	4.4 สาขาวิชาการบัญชี	-	-	-	-	11	7	-	-	7	1	-	-	18	8	-	-
	4.5 สาขาวิชาธุรกิจระหว่างประเทศ	-	-	-	-	2	-	-	-	1	-	-	-	3	-	-	-
	4.6 สาขาวิชาภาษาอังกฤษธุรกิจ	-	-	-	-	5	1	-	-	-	-	-	-	5	1	-	-
	4.7 สาขาวิชาการบริหารสหประชาชาติ	-	-	-	-	7	1	-	-	2	2	-	-	9	3	-	-
5. คณะวิทยาศาสตร์และเทคโนโลยี	5.1 สาขาวิชาคณิตศาสตร์และสถิติ	-	-	-	-	11	9	-	-	4	-	-	-	15	9	-	-
	5.2 สาขาวิชาวัสดุศาสตร์อุตสาหกรรม	-	-	-	-	1	-	-	-	6	-	-	-	7	-	-	-
	5.3 สาขาวิชาวิทยาการคอมพิวเตอร์	-	-	-	-	10	-	-	-	4	-	-	-	14	-	-	-
	5.4 สาขาวิชาวิทยาการสิ่งแวดล้อมและทรัพยากรธรรมชาติ	-	-	-	-	5	2	-	-	4	-	-	-	9	2	-	-
	5.5 สาขาวิชาวิทยาศาสตร์	-	-	-	-	5	5	-	-	3	1	-	-	8	6	-	-
6. คณะวิศวกรรมศาสตร์	6.1 สาขาวิชาเทคโนโลยีแม่พิมพ์เครื่องประดับ	-	-	-	-	4	1	-	-	-	-	-	-	4	1	-	-
	6.2 สาขาวิชาวิศวกรรมเครื่องกล	-	-	-	-	8	3	-	-	3	4	-	-	11	7	-	-
	6.3 สาขาวิชาวิศวกรรมเมคคาทรอนิกส์	-	-	-	-	2	-	-	-	3	-	-	-	5	-	-	-
	6.4 สาขาวิชาวิศวกรรมโยธา	1	-	-	-	7	1	-	-	-	-	-	-	8	1	-	-
	6.5 สาขาวิชาวิศวกรรมไฟฟ้า	-	-	-	-	4	6	-	-	2	5	-	-	6	11	-	-
	6.6 สาขาวิชาวิศวกรรมการจัดการอุตสาหกรรมเพื่อความยั่งยืน	-	-	-	-	3	-	-	-	2	-	-	-	5	-	-	-
	6.7 สาขาวิชาวิศวกรรมการผลิตเครื่องมือและแม่พิมพ์	4	-	-	-	5	2	1	-	-	-	-	-	9	2	1	-
	6.8 สาขาวิชาวิศวกรรมคอมพิวเตอร์	2	-	-	-	6	2	-	-	2	-	-	-	10	2	-	-
	6.9 สาขาวิชาวิศวกรรมอิเล็กทรอนิกส์และโทรคมนาคม	-	1	-	-	9	2	-	-	2	-	-	-	11	3	-	-
	6.10 สาขาวิชาวิศวกรรมอุตสาหกรรม	1	-	-	-	16	1	-	-	2	2	-	-	19	3	-	-

5.3 จำนวนอาจารย์ประจำ (ต่อ)

คณะ	สาขาวิชา	จำนวนอาจารย์ประจำ จำแนกตามคุณวุฒิและตำแหน่งทางวิชาการ (คน)															
		ปริญญาตรี				ปริญญาโท				ปริญญาเอก				รวม			
		อ.	ผศ.	รศ.	ศ.	อ.	ผศ.	รศ.	ศ.	อ.	ผศ.	รศ.	ศ.	อ.	ผศ.	รศ.	ศ.
7. คณะศิลปศาสตร์	7.1 สาขาวิชาการโรงแรม	-	-	-	-	6	-	-	-	1	-	-	-	7	-	-	-
	7.2 สาขาวิชาการท่องเที่ยว	-	-	-	-	7	-	-	-	2	-	-	-	9	-	-	-
	7.3 สาขาวิชาภาษาไทยประยุกต์	1	-	-	-	2	3	-	-	-	-	-	-	3	3	-	-
	7.4 สาขาวิชาภาษาอังกฤษเพื่อการสื่อสารสากล	-	-	-	-	7	2	-	-	2	-	-	-	9	2	-	-
	7.5 สาขาวิชาศึกษาทั่วไป กลุ่มวิชาพลศึกษาและนันทนาการ	1	-	1	-	7	3	-	-	-	-	-	-	8	3	1	-
	7.6 สาขาวิชาศึกษาทั่วไป กลุ่มวิชาภาษาไทย	-	-	-	-	3	-	-	-	-	-	-	-	3	-	-	-
	7.7 สาขาวิชาศึกษาทั่วไป กลุ่มวิชาภาษาต่างประเทศ	-	-	-	-	12	2	-	-	2	3	-	-	14	5	-	-
	7.8 สาขาวิชาศึกษาทั่วไป กลุ่มวิชามนุษยศาสตร์และสังคมศาสตร์	-	-	-	-	10	5	-	-	3	4	-	-	13	9	-	-
8. คณะอุตสาหกรรมสิ่งทอและออกแบบแฟชั่น	8.1 สาขาวิชาเทคโนโลยีเคมีสิ่งทอ	-	-	-	-	3	1	-	-	3	1	-	-	6	2	-	-
	8.2 สาขาวิชาเทคโนโลยีเสื้อผ้า	-	1	-	-	5	3	-	-	-	-	-	-	5	4	-	-
	8.3 สาขาวิชาออกแบบแฟชั่นและสิ่งทอ	1	-	-	-	7	-	-	-	-	-	-	-	8	-	-	-
	8.4 สาขาวิชาออกแบบผลิตภัณฑ์สิ่งทอ	-	-	-	-	4	-	-	-	1	1	-	-	5	1	-	-
9. คณะสถาปัตยกรรมศาสตร์และการออกแบบ	9.1 สาขาวิชาสถาปัตยกรรม	-	-	-	-	6	-	-	-	-	-	-	-	6	-	-	-
	9.2 สาขาวิชาออกแบบบรรจุภัณฑ์	-	-	-	-	6	2	-	-	-	-	-	-	6	2	-	-
	9.3 สาขาวิชาออกแบบผลิตภัณฑ์อุตสาหกรรม	-	-	-	-	8	1	-	-	2	-	-	-	10	1	-	-
รวม		20	6	1	-	316	106	4	-	82	30	-	-	418	142	5	-

หมายเหตุ : อาจารย์ประจำ หมายถึง อาจารย์ประจำตามเกณฑ์มาตรฐานหลักสูตรระดับปริญญาตรีและบัณฑิตศึกษา

5.4 จำนวนนักศึกษาปัจจุบัน (ปีการศึกษา 2559) เทียบกับเป้าหมายการรับนักศึกษาในอีก 15 ปีข้างหน้า (ปีการศึกษา 2574)

5.4.1 นักศึกษาไทย

1) ภาพรวมทั้งหมด

หน่วย : คน

ระดับการศึกษา	Profile (ปีการศึกษา 2559)				หลัง Repofile (ปีการศึกษา 2574)			
	กลุ่ม SSH	กลุ่ม ST	กลุ่ม HS	รวม	กลุ่ม SSH	กลุ่ม ST	กลุ่ม HS	รวม
อนุปริญญา/ปวส.								
ปริญญาตรี	4,601	7,809		12410	4,741	9,246		13,987
ป.บัณฑิต	376	-		376	355	-		355
ปริญญาโท	218	226		444	244	361		605
ป.บัณฑิตชั้นสูง								
ปริญญาเอก	29	-		29	43	-		43
รวม	5,224	8,035		13,259	5,383	9,607		14,990

5.4.2 นักศึกษาต่างชาติ

1) ภาพรวมทั้งหมด

หน่วย: คน

ระดับการศึกษา	Profile (ปีการศึกษา 2559)				หลัง Repofile (ปีการศึกษา 2574)			
	กลุ่ม SSH	กลุ่ม ST	กลุ่ม HS	รวม	กลุ่ม SSH	กลุ่ม ST	กลุ่ม HS	รวม
อนุปริญญา/ปวส.								
ปริญญาตรี	104	2		106	83	0		83
ป.บัณฑิต								
ปริญญาโท								
ป.บัณฑิตชั้นสูง								
ปริญญาเอก								
รวม	104	2		106	83	0		83

5.5 สัดส่วนเงินงบประมาณแผ่นดิน : เงินรายได้

หน่วย : ล้านบาท

พันธกิจ	Profile (พ.ศ. 2559)				หลัง Repofile (พ.ศ. 2574)			
	ประเภทงบประมาณ		รวม (3) (1)+(2)	ร้อยละ (4) (1)×100/(3)	ประเภทงบประมาณ		รวม (7) (5)+(6)	ร้อยละ (8) (5)×100/(7)
	งบแผ่นดิน (1)	เงินรายได้ (2)			งบแผ่นดิน (5)	เงินรายได้ (6)		
1. การผลิตบัณฑิต	338.3948	276.8608	615.2556	55.0007	703.4985	575.5737	1279.0722	55.0007
2. การวิจัย	49.4049	3.5830	52.9879	93.2381	206.3765	14.9671	221.3436	93.2381
3. การบริการวิชาการ	30.8262	0.8446	31.6708	97.3332	124.8305	1.7559	126.5863	98.6129
ศิลปวัฒนธรรม	3.5000	3.7428	7.2428	48.3239	7.2762	7.7809	15.0572	48.3242
5.อื่นๆ ระบุ การบริหารจัดการ	539.6828	56.0868	595.7696	90.5858	2254.3890	234.2885	2488.6775	90.5858
รวม	961.8087	341.1180	1,302.9267		3,296.3707	834.3661	4,130.7368	

5.6 สัดส่วนผลงานวิจัยเชิงพาณิชย์ : งานวิจัยเชิงสาธารณะหรือสายรับใช้สังคม : อื่นๆ

ประเภทงานวิจัย	Profile (ปัจจุบัน พ.ศ. 2559)				หลัง Repofile (พ.ศ. 2574)			
	กลุ่ม SSH	กลุ่ม ST	กลุ่ม HS	รวม	กลุ่ม SSH	กลุ่ม ST	กลุ่ม HS	รวม
1.ผลงานวิจัยเชิงพาณิชย์								
- จำนวน (เรื่อง)	-	8		8	-	14		14
- งบประมาณที่ใช้ (บาท)	-	9,665,000		9,665,000	-	5,000,000		5,000,000
2.ผลงานวิจัยเชิงสาธารณะหรือสายรับใช้สังคม (ผลงานวิจัยส่งประโยชน์ถึงผู้รับบริการแล้ว)								
- จำนวน (เรื่อง)	5	113		118	9	198		207
- งบประมาณที่ใช้ (บาท)	1,117,500	34,150,000		35,267,500	5,218,800	30,656,390		35,875,190
3.งานวิจัยพื้นฐาน (เน้นการตีพิมพ์เผยแพร่ ยังไม่เกิดผลในเชิงพาณิชย์และเชิงสาธารณะ)								
- จำนวน (เรื่อง)	26	35		61	46	61		107
- งบประมาณที่ใช้ (บาท)	4,266,550	4,971,040		9,237,590	23,843,860	20,437,590		44,281,450
รวม								
- จำนวน (เรื่อง)	31	156		187	55	273		328
- งบประมาณที่ใช้ (บาท)	5,384,050	48,786,040		54,170,090	29,062,660	56,093,980		85,156,640

หมายเหตุ : งบประมาณที่ใช้ รวมงบประมาณแผ่นดินและเงินรายได้จากแหล่งต่างๆ

1. แผนงาน/กิจกรรม/โครงการที่เกี่ยวข้องกับการพัฒนาบุคลากรของสถาบันอุดมศึกษา

1.1 ระยะเร่งด่วน (1-2 ปี)

- 1) การส่งเสริมพัฒนาบุคลากรเกี่ยวกับยุทธศาสตร์เกษตรอาหาร
- 2) โครงการนำเสนอผลงานวิชาการในประเทศ-ต่างประเทศ
- 3) โครงการพัฒนาบุคลากรผู้ปฏิบัติงานและผู้บังคับบัญชาที่รับผิดชอบงานด้านสารบรรณ เรื่อง การพัฒนาคุณภาพงานสารบรรณอิเล็กทรอนิกส์
- 4) โครงการพัฒนาประสิทธิภาพในการทำงานของบุคลากรด้านการเงิน บัญชี พัสดุ และบริหารทรัพย์สิน

1.2 ระยะ 5 ปีแรก

- 1) โครงการจัดสรรทุนการศึกษาด้านโลจิสติกส์ในประเทศและต่างประเทศ
- 2) โครงการพัฒนาศักยภาพบุคลากรสู่ความเป็นเลิศทางด้านทักษะภาษาต่างประเทศ
- 3) โครงการอบรมเชิงปฏิบัติการ เรื่อง เส้นทางความก้าวหน้าของบุคลากรสายสนับสนุน
- 4) โครงการพัฒนาศักยภาพบุคลากรสู่ความเป็นเลิศ
- 5) โครงการส่งเสริมธรรมาภิบาลในองค์กร

1.3 ระยะ 10 ปี

- 1) โครงการพัฒนาอาจารย์ด้านเทคโนโลยีดิจิทัล
- 2) โครงการพัฒนาศักยภาพอาจารย์ด้านการจัดการสิ่งแวดล้อมและของเสียอุตสาหกรรม
- 3) โครงการฝึกอบรมเชิงปฏิบัติการเพื่อพัฒนาบุคลากรด้านวิทยาศาสตร์สิ่งแวดล้อม

1.4 ระยะ 15 ปี

- 1) โครงการสรรหา คัดเลือก ประเมินผลการปฏิบัติงานเพื่อรักษาบุคลากรที่มีศักยภาพสูงให้คงอยู่ในมหาวิทยาลัย
- 2) โครงการพัฒนาผู้บริหารมืออาชีพเพื่อการบริหารจัดการมหาวิทยาลัยอย่างยั่งยืน

2. แผนงาน/กิจกรรม/โครงการที่เกี่ยวข้องกับการผลิตบัณฑิต

2.1 ระยะเร่งด่วน (1-2 ปี)

- 1) โครงการพัฒนาบัณฑิตนักปฏิบัติแบบบูรณาการร่วมกับสถานประกอบการ เพื่อเพิ่มศักยภาพในการแข่งขันประเทศ ระยะที่ 2
- 2) โครงการบูรณาการองค์ความรู้ระหว่าง มทร.พระนครกับวิทยาลัยเทคนิคและวิทยาลัยอาชีวศึกษาระยะที่ 2
- 3) โครงการปรับปรุงกระบวนการเรียนการสอนที่เน้นผู้เรียนเป็นสำคัญและเรียนรู้จากประสบการณ์จริง
- 4) โครงการถ่ายทอดความรู้ประสบการณ์การทำงานหลังออกปฏิบัติงานสหกิจศึกษา
- 5) โครงการพัฒนานักศึกษากลุ่มเก่งพิเศษ ระยะที่ 1
- 6) การพัฒนาหลักสูตรฐานสมรรถนะ (Competency-Based Curriculum)
- 7) โครงการพัฒนาและส่งเสริมความเป็นเลิศนักศึกษาเพชรราชมงคลพระนคร

2.2 ระยะ 5 ปีแรก

- 1) โครงการพัฒนาหลักสูตร 2 ปริญญา
- 2) โครงการส่งเสริมการสร้างสัมพันธภาพความร่วมมือพัฒนาศิษย์เก่าและภาคีเครือข่าย
- 3) โครงการพัฒนาเทคโนโลยีการเรียนรู้เพื่อเพิ่มศักยภาพในการเรียนการสอนยุคดิจิทัล
- 4) โครงการส่งเสริมศักยภาพทักษะพื้นฐานในศตวรรษที่ 21 ของนักเรียน
- 5) โครงการพัฒนาบัณฑิตนักธุรกิจสู่ประเทศไทย 4.0
- 6) โครงการห้องเรียนคู่อุตสาหกรรม
- 7) โครงการพัฒนาการสร้างบทเรียนการสอนแบบ MOOC
- 8) โครงการห้องปฏิบัติการฉลาด

2.3 ระยะ 10 ปี

- 1) กำหนดมาตรฐานความเชี่ยวชาญของนักศึกษาด้านเทคโนโลยีและภาษาต่างประเทศ
- 2) โครงการพัฒนาศักยภาพของนักศึกษาด้านการจัดการสิ่งแวดล้อม
- 3) โครงการพัฒนาระบบผู้ช่วยสอน (Teaching Assistant: TA)

2.4 ระยะ 15 ปี

- 1) โครงการสร้างศูนย์การเรียนรู้ (Learning center)/พื้นที่การเรียนรู้ (Learning Spaces)
- 2) โครงการจัดตั้งศูนย์พัฒนานวัตกรรมอาชีวศึกษาและเทคโนโลยี CDIO
- 3) พัฒนาหลักสูตรที่มีความพร้อมเป็นหลักสูตรนานาชาติตามมาตรฐานสากล

3. แผนงาน/กิจกรรม/โครงการที่เกี่ยวข้องกับการพัฒนางานวิจัย

3.1 ระยะเร่งด่วน (1-2 ปี)

- 1) โครงการวิจัยเพื่อสร้างสะสมองค์ความรู้ที่มีศักยภาพ
- 2) โครงการพัฒนาเทคโนโลยีนวัตกรรมวิศวกรรมรีไซเคิลวัสดุและของเสียทางอุตสาหกรรม
- 3) โครงการประชุมวิชาการระดับปริญญาตรี ปี พ.ศ. 2560 (NSED 2016)
- 4) โครงการพัฒนาบทความวิชาการและสารนิพนธ์วิศวกรรมการจัดการอุตสาหกรรมเพื่อความยั่งยืน

3.2 ระยะ 5 ปีแรก

- 1) โครงการพัฒนานวัตกรรมจากงานวิจัยและอาหารจากข้าวสู่ภาคอุตสาหกรรม
- 2) โครงการตรวจสอบและวิเคราะห์ผลกระทบต่อสิ่งแวดล้อม
- 3) โครงการวิจัยและการพัฒนานวัตกรรมทางด้านสิ่งทอและแฟชั่น
- 4) โครงการห้องวิจัยขยะ/ธนาคารขยะ

3.3 ระยะ 10 ปี

- 1) โครงการบูรณาการงานวิจัยกับภาคอุตสาหกรรมเกี่ยวกับเกษตรอาหาร
- 2) โครงการมหาวิทยาลัยต้นแบบอนุรักษ์พลังงาน
- 3) โครงการขยะรักษ์โลก
- 4) โครงการตรวจสอบคุณภาพน้ำเพื่อการอุปโภคบริโภค

3.4 ระยะ 15 ปี

- 1) โครงการหนึ่งสาขาหนึ่งผลิตภัณฑ์
- 2) โครงการเพิ่มมูลค่าเศษวัสดุเหลือทิ้งจากเกษตรกรรมและอุตสาหกรรม
- 3) พัฒนาศูนย์วิจัยเฉพาะทาง (center of excellences)

4. แผนงาน/กิจกรรม/โครงการที่เกี่ยวข้องกับการพัฒนางานบริการวิชาการ

4.1 ระยะเร่งด่วน (1-2 ปี)

- 1) โครงการการศึกษาแนวทางการพัฒนาฝีมือแรงงานเพื่อเน้นศักยภาพการแข่งขันของอุตสาหกรรม New S-curve
- 2) โครงการจัดตั้งศูนย์นวัตกรรมข้าวไทยและผลิตภัณฑ์เพื่อเศรษฐกิจดิจิทัล
- 3) โครงการจัดตั้งศูนย์คลังปัญญาผลิตภัณฑ์อาหารไทย
- 4) โครงการพัฒนาเศรษฐกิจดิจิทัล

4.2 ระยะ 5 ปีแรก

- 1) โครงการศูนย์วิจัยและประเมินความปลอดภัยสำหรับยานยนต์
- 2) โครงการพัฒนาศักยภาพผู้ประกอบการอาหารไทยเพื่อก้าวสู่อุตสาหกรรม
- 3) โครงการการประเมินผลกระทบด้านความต้องการพลังงานไฟฟ้า เศรษฐศาสตร์และสิ่งแวดล้อมของระบบขนส่งทางรางด้วยรถไฟฟ้า
- 4) โครงการพัฒนาธุรกิจและยกระดับขีดความสามารถทางด้านโลจิสติกส์และโซ่อุปทาน
- 5) โครงการสร้างสถาบันสหวิทยาการดิจิทัลแห่งราชมงคล เพื่อส่งเสริมการพัฒนาธุรกิจของผู้ประกอบการดิจิทัลรุ่นใหม่และพัฒนาศักยภาพผู้ประกอบการ SMEs แบบบูรณาการ
- 6) โครงการอบรมเชิงปฏิบัติการพื้นฐาน Mobile Device
- 7) โครงการศูนย์ฝึกอบรมคนพิการท่อนล่างด้านการออกแบบสร้างสรรค์ผลิตภัณฑ์ชุมชน ขับเคลื่อนด้วยเศรษฐกิจดิจิทัล
- 8) โครงการจัดตั้งศูนย์และทดสอบทางสิ่งทอและแฟชั่น
- 9) โครงการพัฒนาเศรษฐกิจและยกระดับคุณภาพชีวิตของชุมชนภาคกลางตอนล่าง
- 10) โครงการบูรณาการทักษะคอมพิวเตอร์ในการประยุกต์ใช้ในชีวิตประจำวัน
- 11) โครงการจัดตั้งศูนย์อบรมเชิงปฏิบัติการทางด้านวิทยาศาสตร์ให้แก่บุคลากรทางการศึกษา
- 12) โครงการการอบรมการใช้โปรแกรมคอมพิวเตอร์เพื่อผลิตสื่อสารทางด้านวิทยาศาสตร์และคณิตศาสตร์ให้แก่บุคลากรทางการศึกษา
- 13) โครงการการบูรณาการจัดการความรู้เพื่อพัฒนาทักษะและคุณภาพชีวิตของผู้สูงอายุในชุมชนโดยรอบ มทร.พระนคร

4.3 ระยะ 10 ปี

- 1) โครงการยกระดับผลิตภัณฑ์สิ่งทอสู่ตลาดโลก
- 2) ศูนย์เสริมสร้างผู้ประกอบการคณะบริหารธุรกิจ มทร.พระนคร
- 3) โครงการศูนย์พัฒนานวัตกรรมผลิตภัณฑ์และบรรจุภัณฑ์บนพื้นที่เศรษฐกิจพิเศษ จังหวัดหนองคาย
- 4) โครงการการจัดเก็บข้อมูลพื้นฐานพืชเศรษฐกิจพื้นที่ภาคกลางตอนล่างสำหรับการวิเคราะห์เชิงลึกเพื่อการบริโภคและส่งออก
- 5) โครงการอบรมเชิงปฏิบัติการการพัฒนาความรู้ดิจิทัลเพื่อการวิเคราะห์ข้อมูลและข้อมูลขนาดใหญ่

4.4 ระยะ 15 ปี

- 1) โครงการวิจัยเพื่อสร้างผู้ประกอบการรุ่นใหม่
- 2) โครงการต่อยอดงานวิจัยเพื่อสร้างสินค้าแฟชั่น
- 3) โครงการธุรกิจแฟชั่น
- 4) โครงการพัฒนาอาชีพเพื่อคืนคนดีสู่สังคม

5. แผนงาน/กิจกรรม/โครงการที่เกี่ยวข้องกับการพัฒนางานด้านการทำบารุงศิลปวัฒนธรรม

5.1 ระยะเร่งด่วน (1-2 ปี)

- 1) โครงการถ่ายทอดความรู้ศิลปวัฒนธรรมประเพณีครู
- 2) โครงการค่ายพัฒนาจิต พัฒนาชีวิต บ่มเพาะความเป็นครู
- 3) โครงการตามรอยพระราชดำริเพื่ออนุรักษ์และพัฒนาผลิตภัณฑ์และใช้ประโยชน์จากพันธุกรรมพืช
- 4) โครงการสืบสานอนุรักษ์วัฒนธรรมท้องถิ่นหมู่บ้านไต่ดำ
- 5) โครงการการลงยาสีตัวเรือนเครื่องประดับแบบงานทองสุโขทัย
- 6) โครงการพัฒนาทักษะการใช้ภาษาไทย

5.2 ระยะ 5 ปีแรก

- 1) โครงการพัฒนาคลังปัญญาเพื่อสืบสานศาสตร์และศิลปงานคหกรรมศาสตร์ไทย
- 2) โครงการพัฒนาสื่อมัลติมีเดีย เพื่อเผยแพร่สู่ประชาคมอาเซียน
- 3) โครงการอนุรักษ์พันธุกรรมพืชอันเนื่องมาจากพระราชดำริ สมเด็จพระเทพรัตนราชสุดาฯ สยามบรมราชกุมารี
- 4) โครงการหนึ่งภาคการศึกษา หนึ่งภาษา หนึ่งวัฒนธรรมอาเซียน

5.3 ระยะ 10 ปี

- 1) โครงการจัดการความรู้ศิลปวัฒนธรรมด้านศิลปวัฒนธรรม : จากทฤษฎีสู่การปฏิบัติ
- 2) โครงการศึกษาความหลากหลายทางชีวภาพและการอนุรักษ์ทรัพยากรธรรมชาติระดับอุดมศึกษา

5.4 ระยะ 15 ปี

- 1) ฐานข้อมูลองค์ความรู้ด้านศิลปวัฒนธรรมไทยเชิงดิจิทัล
- 2) สร้างพิพิธภัณฑ์ดิจิทัลอาหารไทย

6. แผนงาน/กิจกรรม/โครงการที่เกี่ยวข้องกับการจัดหาทรัพยากรจากภายนอก

6.1 ระยะเร่งด่วน (1-2 ปี)

- 1) ครุภัณฑ์ชุดปฏิบัติการวิศวกรรมอิเล็กทรอนิกส์
- 2) ครุภัณฑ์ชุดทดลองระบบจำลองกระบวนการผลิตแบบอัตโนมัติ
- 3) ครุภัณฑ์ห้องปฏิบัติการอุตสาหกรรมเบเกอร์รี่
- 4) ครุภัณฑ์ชุดผลิตสื่อรายการโทรทัศน์และกราฟฟิก
- 5) ครุภัณฑ์ชุดทดลองเครื่องปรับอากาศแบบแยกส่วน
- 6) ครุภัณฑ์ชุดอุปกรณ์สร้างสรรค์ภาพสำหรับงานสถาปัตยกรรมและการออกแบบ
- 7) ครุภัณฑ์ศูนย์ควบคุมระบบเครือข่ายสารสนเทศ
- 9) ระบบอุปกรณ์ห้องออกอากาศสถานีวิทยุสาธารณะเพื่อการศึกษา
- 10) ปรับปรุงระบบไฟฟ้า คณะอุตสาหกรรมสิ่งทอและออกแบบแฟชั่น

6.2 ระยะ 5 ปีแรก

- 1) กิจกรรมจัดหาครุภัณฑ์ และระบบเครือข่าย
- 2) โครงการสร้างเครือข่ายงานวิจัย สิ่งประดิษฐ์ และนวัตกรรมกับหน่วยงานต่างๆ
- 3) โครงการจัดหาห้องปฏิบัติการสำหรับพัฒนาเว็บพลวัต
- 4) ครุภัณฑ์ศูนย์พัฒนางานนวัตกรรมการศึกษา

6.3 ระยะ 10 ปี

- 1) การพัฒนาครุภัณฑ์ห้องปฏิบัติการสาขาวิชาออกแบบผลิตภัณฑ์สิ่งทอ
- 2) โครงการจัดหาครุภัณฑ์สนับสนุนการจัดการเรียนการสอน สาขาวิชาเทคโนโลยีสารสนเทศและวิศวกรรมซอฟต์แวร์

6.4 ระยะ 15 ปี

- 1) โครงการจัดหาครุภัณฑ์สนับสนุนการเรียนการสอน Industry 4.0
- 2) โครงการจัดหาครุภัณฑ์สนับสนุนการจัดการเรียนการสอน IOT

7. แผนงาน/กิจกรรม/โครงการที่สร้างความร่วมมือหรือบูรณาการการทำงานร่วมกัน

7.1 ภายในประเทศ (ระดับพื้นที่/ชุมชน/ท้องถิ่น)

1) สถาบันอุดมศึกษาอื่น

ลำดับที่	ชื่อแผนงาน/กิจกรรม/โครงการ	ชื่อหน่วยงาน	จำนวนผลงาน	หมายเหตุ
1	ยุทธศาสตร์พัฒนากลุ่มมหาวิทยาลัยเทคโนโลยีราชมงคล ด้านดิจิทัลเพื่อเศรษฐกิจและสังคม (Digital Economy)	8 มทร.	1	

2) สถาบันการศึกษาระดับอื่น หรือสังกัดอื่น

ลำดับที่	ชื่อแผนงาน/กิจกรรม/โครงการ	ชื่อหน่วยงาน	จำนวนผลงาน	หมายเหตุ
1	โครงการอบรมเชิงปฏิบัติการพื้นฐาน Mobile Device	สพฐ.	1	
2	โครงการอบรมเชิงปฏิบัติการระบบคอมพิวเตอร์เสมือน	สอศ.	1	
3	โครงการพัฒนาระบบ Internet of Things เพื่อประหยัด พลังงานในสถานศึกษา	โรงเรียน/วิทยาลัย	1	
4	โครงการบูรณาการองค์ความรู้ระหว่าง มทร.พระนคร กับวิทยาลัยเทคนิคและวิทยาลัยอาชีวศึกษาระยะที่ 2	วิทยาลัยเทคนิคและ วิทยาลัยอาชีวศึกษา	1	
5	โครงการการอบรมการใช้โปรแกรมคอมพิวเตอร์เพื่อผลิต สื่อสารทางด้านวิทยาศาสตร์และคณิตศาสตร์ให้แก่บุคลากร ทางการศึกษา	โรงเรียน/วิทยาลัย	1	

3) ภาครัฐอื่นๆ

ลำดับที่	ชื่อแผนงาน/กิจกรรม/โครงการ	ชื่อหน่วยงาน	จำนวนผลงาน	หมายเหตุ
1	โครงการการจัดเก็บข้อมูลพื้นฐานพืชเศรษฐกิจพื้นที่ภาคกลาง ตอนล่างสำหรับการวิเคราะห์เชิงลึกเพื่อการบริโภคและส่งออก	กระทรวงพาณิชย์	1	
2	โครงการศูนย์ฝึกอบรมคนพิการท่อนล่างด้านการออกแบบ สร้างสรรค์ผลิตภัณฑ์ชุมชน ขับเคลื่อนด้วยเศรษฐกิจยุคดิจิทัล	กรมส่งเสริมและพัฒนา คุณภาพชีวิตคนพิการ	1	
3	โครงการพัฒนาอาชีพเพื่อคนพิการผู้สูงอายุ	กรมราชทัณฑ์	1	

4) ภาคเอกชน

ลำดับที่	ชื่อแผนงาน/กิจกรรม/โครงการ	ชื่อหน่วยงาน	จำนวนผลงาน	หมายเหตุ
1	โครงการสร้างเครือข่ายงานวิจัย สิ่งประดิษฐ์ และนวัตกรรม	ผู้ประกอบการอุตสาหกรรม	1	
	กับหน่วยงานต่างๆ			
2	โครงการอบรมเชิงปฏิบัติการการพัฒนาความรู้ดิจิทัลเพื่อการ	ผู้ประกอบการ SMEs	1	
	วิเคราะห์ข้อมูลและข้อมูลขนาดใหญ่ภาพชีวิตของชุมชน			
	ภาคกลางตอนล่าง			
3	กิจกรรมลงนามความร่วมมือเพื่อผลิตบัณฑิตนักปฏิบัติ	ฝ่ายครุธิการบินไทย สุวรรณภูมิ บริษัทการบินไทย จำกัด (มหาชน)	1	
	มืออาชีพคุณภาพมาตรฐานสากล			

5) ชุมชน

ลำดับที่	ชื่อแผนงาน/กิจกรรม/โครงการ	ชื่อหน่วยงาน	จำนวนผลงาน	หมายเหตุ
1	โครงการพัฒนาเศรษฐกิจและยกระดับคุณภาพชีวิตของ	ชุมชนภาคกลางตอนล่าง	1	
	ชุมชนภาคกลางตอนล่าง			
2	โครงการบูรณาการทักษะคอมพิวเตอร์ในการประยุกต์ใช้	ชุมชน	1	
	ในชีวิตประจำวัน			

7.2 ระหว่างประเทศ

ลำดับที่	ชื่อแผนงาน/กิจกรรม/โครงการ	ชื่อหน่วยงาน	จำนวนผลงาน	หมายเหตุ
1	โครงการศูนย์พัฒนานวัตกรรมผลิตภัณฑ์และบรรจุภัณฑ์	ป่าไม้สาธารณรัฐประชาธิปไตย	1	
	บนพื้นที่เศรษฐกิจพิเศษ จังหวัดหนองคาย	ประชาชนลาว		
2	โครงการแลกเปลี่ยนนักศึกษาสหกิจศึกษา	ณ บริษัทโอเรียนตอลการ์เมนท์	1	
		จำกัด สาขาประเทศเวียดนาม		
3	กิจกรรมแลกเปลี่ยนองค์ความรู้การจัดการเรียนการสอน	Chengdu Textile College	1	
		สาธารณรัฐประชาชนจีน		
4	โครงการศึกษาแลกเปลี่ยนวัฒนธรรม“เพชรราชมงคล พระนคร” ในต่างประเทศ	Bali State Polytechnic	1	
		สาธารณรัฐอินโดนีเซีย		

8. สิ่งที่ต้องการได้รับการสนับสนุนจาก สำนักงานคณะกรรมการการอุดมศึกษา(สกอ.)/กระทรวงศึกษาธิการ/รัฐบาล

8.1 ตัวเงิน

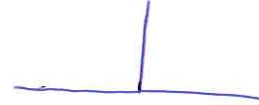
- งบประมาณสนับสนุนจากภาครัฐที่เกี่ยวข้องกับการพัฒนาการเรียนการสอนและการวิจัย
- ครุภัณฑ์ด้านการฝึกบัณฑิตนักปฏิบัติเพื่อความเป็นเลิศ
- ห้องปฏิบัติการแบบบูรณาการองค์ความรู้ด้านพัฒนานวัตกรรมและเทคโนโลยีพื้นฐาน
- โครงสร้างพื้นฐาน ประกอบด้วย อาคารเรียน อาคารฝึกปฏิบัติการพัฒนาองค์ความรู้เพื่อความยั่งยืนและการเรียนรู้ตลอดชีวิต
- ทุนการศึกษาสำหรับพัฒนาศักยภาพอาจารย์และเจ้าหน้าที่ของมหาวิทยาลัย
- เงินกู้ยืมเพื่อการศึกษาให้กู้ยืมเงินแก่นักศึกษาที่ขาดแคลนทุนทรัพย์ สำหรับเป็นค่าเล่าเรียน ค่าใช้จ่ายที่เกี่ยวข้องกับการศึกษา และค่าใช้จ่าย

ที่จำเป็นในการครองชีพระหว่างศึกษา

8.2 ไม่ใช่ตัวเงิน

- การอนุมัติหลักการร่างพระราชบัญญัติมหาวิทยาลัยเทคโนโลยีราชมงคลพระนคร จากมหาวิทยาลัยที่เป็นส่วนราชการ เป็นมหาวิทยาลัยในกำกับของรัฐที่ไม่เป็นส่วนราชการ
- สำนักงานคณะกรรมการการอุดมศึกษา/กระทรวงศึกษาธิการ/รัฐบาลเป็นหน่วยงานกลางที่สนับสนุนการความร่วมมือระหว่างมหาวิทยาลัยต่างประเทศ เพื่อร่วมกันพัฒนาทั้งด้านการจัดการศึกษาและการวิจัย

จัดทำโดย



(ผู้ช่วยศาสตราจารย์สทธิรัตน์ วงษ์ศรีชนะ)

ตำแหน่ง

รองอธิการบดีฝ่ายวางแผนและกายภาพ

เบอร์โทรศัพท์ 02-665-3777 ต่อ 6613

เบอร์มือถือ 081-8891409

รับรองความถูกต้องโดย



(รองศาสตราจารย์สุภัทรา โกไศยกานนท์)

อธิการบดีมหาวิทยาลัยเทคโนโลยีราชมงคลพระนคร